

BaByliss **PRO** *Artists*



TONDEUSE DE PRECISION PROFESSIONNELLE
PROFESSIONAL OUTLINING TRIMMER

EDM TECHNOLOGY

CHAMELEONFX 

FXCHAMPKE: FX7870IE - T169a

FRANCAIS

TONDEUSE DE PRECISION PROFESSIONNELLE EDM TECHNOLOGY FX7870IE

adaptateur	CA80M
Vibrations	< 2,5 m/s ²
LpA (dB(A))	< 70

INSTRUCTIONS D'UTILISATION

1. Avant d'utiliser l'appareil pour la première fois, il devra être chargé pendant 3 heures. La batterie rechargeable n'atteindra sa capacité maximale qu'après trois cycles de charge/décharge.
2. Vérifier que l'appareil est éteint ("0").
3. Verser une goutte d'huile lubrifiante sur les lames et essuyer le surplus d'huile à l'aide d'un linge sec.
4. Connecter la prise de charge de l'adaptateur à la tondeuse. Brancher l'adaptateur à une prise de courant ; le témoin de charge s'allumera pour indiquer que la charge a commencé. Au bout de 3 heures, la charge sera complète ; le témoin lumineux arrêtera de clignoter et demeurera fixe.
5. L'adaptateur peut devenir chaud pendant la charge ; cela est normal.
6. Durée de vie : afin d'optimiser la durée de vie des piles rechargeables, il est conseillé de re-

charger la tondeuse pendant 3 heures tous les six mois.

7. Allumer ("I") l'appareil.
8. Vérifier que l'interrupteur est sur "0" lorsque vous n'utilisez pas l'appareil.
9. Nettoyer les lames à l'aide de la brosse de nettoyage incluse. Essuyer le boîtier à l'aide d'un linge sec.
10. Verser quelques gouttes d'huile lubrifiante sur les lames et essuyer le surplus d'huile à l'aide d'un linge sec ; cela est important pour maintenir les lames en condition optimale.
11. Si le témoin de charge se met à clignoter rapidement (plus de 4 fois par seconde), cela signifie que l'appareil est défectueux ; débrancher l'adaptateur de la prise de courant et contacter un service après-vente autorisé.

UTILISATION SUR SECTEUR

Vérifier que l'appareil est éteint. Connecter le cordon directement à la tondeuse et brancher l'adaptateur secteur à une prise de courant.

BOUTON MARCHE/ARRÊT

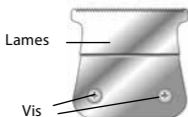
Pour mettre en marche, mettre l'interrupteur sur "I". Pour éteindre, mettre l'interrupteur sur "0".

TRÈS IMPORTANT : IL EST ESSENTIEL DE NETTOYER ET LUBRIFIER LES LAMES RÉGULIÈREMENT AFIN D'ASSURER LE BON FONCTIONNEMENT DE L'APPAREIL. LE NON-RESPECT DE CES INSTRUCTIONS ANNULERA LA GARANTIE.

REPLACEMENT (RETRAIT) DES LAMES

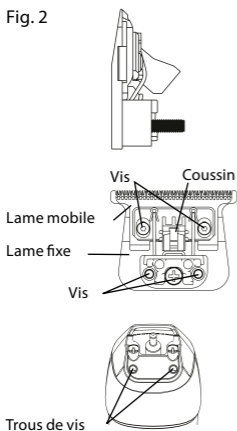
Éteindre et débrancher l'appareil. Retourner l'appareil de façon à ce que les lames soient orientées vers le bas. Poser l'appareil. Retirer les vis qui tiennent les lames en place à l'aide d'un tournevis. Retirer le jeu de lames (Fig. 1).

Fig. 1



Pour remettre les lames en place ou installer un nouveau jeu de lames, poser les lames sur la tête de la tondeuse, en alignant l'axe du coussin avec le guide de la lame mobile (Fig. 2). Remettre les vis en place, sans trop serrer. Retourner la tondeuse et aligner les lames.

Fig. 2



NETTOYAGE DES LAMES

Les lames de votre tondeuse ont été fabriquées avec précision, pour un usage spécifique, et demandent un entretien particulier et un nettoyage régulier afin de garantir un rendement maximal. Nettoyer les lames après chaque utilisation, à l'aide de la brosse de nettoyage fournie. Essuyer les guides de coupe à l'aide d'un linge propre, les remettre en place, puis ranger l'appareil pour protéger les lames.

Toute autre opération d'entretien ou de réparation doit être effectuée par un technicien autorisé. Cet appareil ne contient aucune pièce pouvant être réparée/remplacée par l'utilisateur.

Cet appareil est réservé à l'usage professionnel.

NE PAS MOILLER LES LAMES, LA POIGNÉE OU L'ADAPTATEUR.

OUTIL DE RÉGLAGE À ZÉRO

IMPORTANT ! Utiliser uniquement l'outil fourni pour régler les lames à zéro, et veiller à suivre précisément les instructions. Cet outil est spécialement conçu pour régler les lames à zéro, permettant une coupe plus courte et plus précise.



Étape 1 – Desserrer doucement les deux petites vis de chaque côté du jeu de lames à l'aide du tourne-vis fourni.



Étape 2 – Faire glisser l'outil de réglage à zéro sur la lame fixe (lame dorée) jusqu'à ce qu'il se trouve tout contre la partie postérieure de la lame de coupe mobile (lame noire).

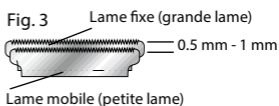


Étape 3 – Placer les doigts de chaque côté de l'outil de réglage à zéro et pousser vers le haut jusqu'à ce que la lame de coupe mobile (lame noire) soit au même niveau ou légèrement en dessous de la lame fixe (lame dorée).

Vérifier que les lames sont bien alignées. Les dents de la lame mobile (petite lame) doivent être de 0,5 mm à 1 mm en dessous de celles de la lame fixe (grande lame)

(Fig.3).

Des lames mal alignées peuvent provoquer des égratignures ou des coupures pendant la coupe. Une fois que les lames sont alignées, serrer les vis.



Étape 4 – VÉRIFIER QUE LA LAME DE COUPE MOBILE (LAME NOIRE) NE DÉPASSE PAS LA LAME FIXE (LAME DORÉE). AVERTISSEMENT : SI LA LAME DE COUPE MOBILE (LAME NOIRE) DÉPASSE LA LAME FIXE (LAME DORÉE), ELLE PEUT COUPER LE CLIENT.



Étape 5 – Une fois que les lames sont réglées à zéro (ou au niveau voulu), resserrer doucement les deux vis de chaque côté du jeu de lames tout en maintenant l'outil de réglage à zéro en place. Faire un essai. Si les lames ne sont pas bien réglées, répéter le processus de réglage.



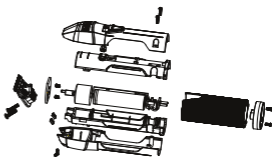
CET APPAREIL RENFERME UNE BATTERIE LITHIUM-ION RECHARGEABLE, À RECYCLER SELON LES NORMES EN VIGUEUR. NE PAS JETER AVEC LES ORDURES MÉNAGÈRES.

RECYCLAGE DE LA BATTERIE LITHIUM-ION

Cet appareil contient une batterie lithium-ion. Pour protéger l'environnement, cette batterie doit être retirée et jetée de manière appropriée en fin de vie. Pour retirer la batterie :

1. Éteindre et débrancher l'appareil.
2. Décharger la batterie complètement avant de la retirer.
3. Retirer les 2 vis en bas du boîtier. Retirer le couvercle et faire glisser la poignée en dehors du boîtier.
4. Retirer la plaque BaBylissPRO à l'aide d'un petit tournevis plat. Retirer les 2 vis sous la plaque et les 2 vis en bas du boîtier.
5. Ouvrir le boîtier et couper les fils qui connectent la batterie au moteur à l'aide d'un coupe-fil; retirer la batterie du boîtier.
6. Pour protéger l'environnement, ne pas jeter la batterie avec les déchets ménagers.

Pour plus de détails sur la récupération des matériaux et le traitement des déchets, veuillez contacter les services d'élimination des déchets dans votre région.



CARACTÉRISTIQUES

- Lame en "T" réglable à zéro DLC/Titanium
- Moteur digital EDM TECHNOLOGY
- 7200 mouvements de lame par minute
- Temps de charge : 3 heures
- Autonomie : 2 heures
- Témoin lumineux de fonctionnement :

- . voyant ROUGE clignotant = en cours de charge
- . voyant ROUGE fixe = charge complète
- . voyant ROUGE clignotant rapidement = 10 minutes d'autonomie restantes
- Huile lubrifiante et brosse de nettoyage

ENGLISH

PROFESSIONAL OUTLINING TRIMMER EDM TECHNOLOGY FX7870IE

Adaptor	CA80M
Vibrations	< 2,5 m/s ²
LpA (dB(A))	< 70

OPERATING INSTRUCTIONS

1. Before using the trimmer for the first time, charge continuously for 3 hours. Maximum battery capacity will only be reached after 3 charging and discharging cycles.
2. Make sure the switch on the trimmer is in the «0» position.
3. Apply a drop of the provided lubricating oil across the blades; wipe off any excess oil with a dry cloth.
4. Connect the charging jack into the receptacle on the bottom of the trimmer. Plug the adapter into any electrical outlet. The charging indicator will light up to indicate that the charging has begun. Charging is complete after 3 hours. User will see LED light has stopped blinking and is now steady lit.
5. The adapter may become warm while charging. This is normal.
6. Preserving the batteries: In order to maintain the optimum capacity of the rechargeable batteries, the trimmer should be recharged for 3 hours approximately every 6 months.
7. Slide the switch to «I» position.

8. Make sure the switch is in the «0» position when the trimmer is not operating.

9. Remove hair trimmings and debris from the blades using the provided cleaning brush. Wipe the housing clean with a dry cloth.

10. Apply a few drops of lubricating oil to the blades, and wipe off any excess oil with a dry cloth. This last procedure is important for the proper maintenance of the blades.

11. If the charging light starts to flash rapidly (more than 4 flashes per second) then the appliance is faulty. If this happens then please stop charging and remove the adapter from the mains and contact an authorized Service Center.

FOR DIRECT PLUG-IN OPERATION

Make sure trimmer is off. Connect charging jack into the receptacle at the end of trimmer and plug the adapter into power outlet.

ON/OFF SWITCH

To operate, simply slide switch to «I» position. To stop operation, set to the «0» position.

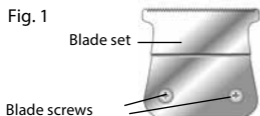
VERY IMPORTANT: BLADES MUST BE CLEANED AND OILED ON A REGULAR BASIS FOR PROPER FUNCTIONING. FAILURE TO REGULARLY CLEAN AND OIL THE BLADES WILL VOID THE WARRANTY.

REPLACING (REMOVING) BLADE SET

To remove the FX7870GE blade set, turn the trimmer to the OFF position and unplug it from the

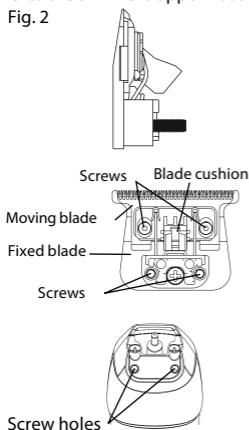
electrical outlet. Turn the trimmer upside down so that the teeth of the trimmer are facing down. Place the trimmer on a flat surface and using the screwdriver, loosen the fastening screws from the blade set. Remove the blade set from the trimmer (see Fig. 1).

Fig. 1



To install or replace your trimmer blade set, reverse the procedure, aligning the blade cushion shaft into the moving blade cushion (see Fig. 2). With the blade held in place, replace blade screws and tighten loosely. Turn the trimmer over and align the blade set parallel to the trimmer's upper housing.

Fig. 2



BLADE CARE

Because the trimmer blades are precision-made for a very special use, they should always be handled with care and cleaned regularly to ensure maximum performance.

Each time you finish using the trimmer, take the cleaning brush provided and brush away any loose hair that has collected in the blades. Use a clean cloth to dry the attachment, reattach and then store the trimmer to protect the blades until the next use.

Any other servicing should be performed by an authorized service representative, since the appliance has no other user-serviceable parts. This product is for professional use.

DO NOT RINSE BLADE OR TRIMMER HANDLE OR ADAPTER.

ZERO GAP ADJUSTMENT TOOL

IMPORTANT! Only ever attempt to zero gap the blades using the adjustment tool, following the instructions very precisely.

The adjustment tool is required to adjust the blades to zero gap, to achieve a closer, more precise cut.



Step 1 – Using the screwdriver included, gently loosen the two small screws on each side of the

blade.



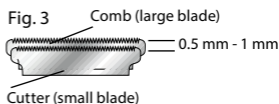
Step 2 – Slide the zero gap tool over the gold fixed blade until it is tight against the back portion of the moving cutting blade.



Step 3 – Using your fingers on each side of the zero gap tool, push up until the black cutting blade is even with “or” slightly below the gold fixed blade.

Be sure that the blades are aligned properly. The teeth of the smaller blade (cutter) should rest slightly below the upper edge of the larger blade (comb) approximately 0.5 to 1mm apart (see Fig. 3). If the blades are not correctly aligned, they may cut or scratch your skin when trimming. Once the blades have been aligned, tighten the

screws firmly.



Step 4 – MAKE SURE THE MOVING CUTTING BLADE DOES NOT EXTEND PAST THE FIXED GOLD BLADE.

WARNING: IF THE CUTTING BLADE EXTENDS PAST THE FIXED BLADE YOU CAN POTENTIALLY CUT A CLIENT.



Step 5 – Once the blade is adjusted to zero gap or your liking, gently tighten the two screws on each side of the blade while holding the zero gap tool in place. If the blade is not adjusted to satisfaction after testing, repeat the adjusting process.

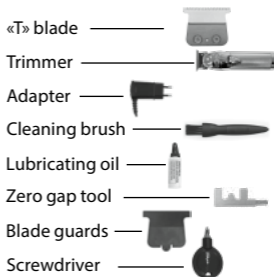
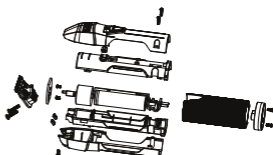


CONTAINS LITHIUM ION BATTERY. MUST BE COLLECTED, RECYCLED OR DISPOSED OF PROPERLY. DO NOT DISPOSE OF IN THE MUNICIPAL WASTE.

DISPOSAL OF LITHIUM ION BATTERY

This trimmer has a lithium ion battery. To protect the environment, these batteries should be removed and properly disposed of when the unit is no longer operating. To remove the battery block for disposal or recovery, follow these instructions:

1. Disconnect the trimmer from household outlet.
2. Discharge the battery pack completely before removing.
3. Remove the 2 screws in the bottom housing cap. Remove the cap and slide the handle off the unit.
4. Remove the BaBylissPRO name plate using a small flat screwdriver. Proceed to remove the 2 screws located under the name plate and the 2 screws towards the base of the housing.
5. Open the trimmer and remove the battery using wire cutters.
6. To protect the environment, do not dispose of your battery with your ordinary household waste. For more details on recovery of material and waste-treatment facilities, please contact the waste disposal services in your region.



FEATURES

- Zero Gap T-Blade
- EDM TECHNOLOGY digital motor
- 7200 movements of blade per minute
- 3-hour charge time
- 2-hour run time
- LED charge indicator light
 - . LED RED blinking - charging
 - . LED RED - fully charged
 - . LED RED flashing - 10 minutes battery left
- Cleaning brush and lubricating oil

DEUTSCH

PROFESSIONELLER PRÄZISIONSTRIMMER EDM TECHNOLOGY FX7870IE

Adapter	CA80M
Vibrationen	< 2,5 m/s ²
LpA (dB(A))	< 70

BEDIENUNGSANLEITUNG

1. Vor dem erstmaligen Gebrauch sollte das Gerät 3 Stunden lang aufgeladen werden. Die aufladbare Batterie erlangt erst nach 3 Lade/Entladezyklen ihre volle Leistung.
2. Vergewissern Sie sich, dass das Gerät ausgeschaltet ist ("0").
3. Einen Tropfen Öl auf die Klingle geben und überschüssiges Öl mit einem trockenen Tuch abwischen.
4. Den Stecker des Netzteils an den Trimmer anschließen. Das Netzteil an den Netzstrom anschließen; die Ladeanzeige leuchtet auf und zeigt damit an, dass der Ladevorgang begonnen hat. Nach 3 Stunden ist der Ladevorgang abgeschlossen; die Ladeanzeige hört auf zu blinken und leuchtet ununterbrochen.
5. Das Netzteil kann sich während des Ladevorgangs erwärmen; dies ist normal.
6. Lebensdauer: Um die Lebensdauer der Akkus zu optimieren sollte das Gerät alle sechs Mo-

nate 3 Stunden lang aufgeladen werden.

7. Das Gerät einschalten ("I").
8. Vergewissern Sie sich, dass der Schalter auf "0" steht, wenn das Gerät nicht verwendet wird.
9. Die Klingle mit der beiliegenden Reinigungsbürste reinigen. Das Gehäuse des Geräts mit einem trockenen Tuch abwischen.
10. Einige Tropfen Öl auf die Klingle geben und das überschüssige Öl mit einem trockenen Tuch abwischen; dies ist wichtig, um den optimalen Zustand der Klingle zu erhalten.
11. Wenn die Anzeigeleuchte schnell blinkt (mehr als 4mal pro Sekunde), dann ist das Gerät defekt; in diesem Fall den Stecker des Netzteils aus der Steckdose ziehen und einen zugelassenen Kundendienst kontaktieren.

NETZBETRIEB

Vergewissern Sie sich, dass das Gerät ausgeschaltet ist. Das Kabel direkt mit dem Trimmer verbinden und das Netzteil an den Netzstrom anschließen.

EIN-/AUSSCHALTER

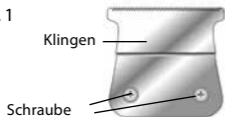
Zum Einschalten des Geräts den Schalter auf "I" stellen. Zum Ausschalten den Schalter auf "0" stellen.

SEHR WICHTIG: DIE KLINGEN MÜSSEN REGELMÄßIG GEREINIGT UND GEÖLT WERDEN, DAMIT SIE EINWANDFREI FUNKTIONIEREN KÖNNEN. WENN DIE MESSER NICHT REGELMÄßIG GEREINIGT UND GEÖLT WERDEN, ERLISCHT DIE GARANTIE.

AUSWECHSELN (ENTFERNEN) DER KLINGEN

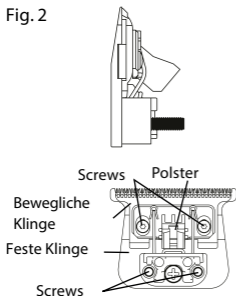
Das Gerät ausschalten und den Netzstecker ziehen. Das Gerät umdrehen, so dass die Klingen nach unten gerichtet sind. Das Gerät ablegen. Mit einem Schraubenzieher die Befestigungsschrauben der Klingen entfernen. Den Klingensatz abnehmen (Abb. 1).

Fig. 1



Um die Klingen wieder einzusetzen oder einen neuen Klingensatz zu installieren die Klingen auf den Kopf des Trimmers stecken und dabei die Polsterachse auf die Führungswelle der beweglichen Klinge ausrichten (Abb. 2). Die Schrauben wieder befestigen, ohne sie zu stark anzuziehen. Den Trimmer umdrehen und die Klingen korrekt ausrichten.

Fig. 2



Schraubenlöcher

REINIGEN DER KLINGEN

Die Klingen Ihres Trimmers sind Präzisionsfertigungen für eine spezifische Anwendung und erfordern besondere Pflege und regelmäßige Reinigung, um ihre Höchstleistung zu erbringen. Die Klingen nach jedem Gebrauch mit dem ebenfalls beiliegenden Reinigungspinsel säubern. Die Kammaufsätze mit einem sauberen Tuch abwischen und wieder einsetzen; danach das Gerät gut verstauen, um die Klingen zu schützen.

Alle weiteren Wartungs- und Reparaturarbeiten müssen von einem zugelassenen Techniker durchgeführt werden. Dieses Gerät enthält keine Teile, die vom Benutzer repariert / ersetzt werden könnten.

Dieses Gerät ist ausschließlich für den professionellen Gebrauch bestimmt.

KLINGEN, GRIFF UND NETZTEIL DÜRFEN NICHT NASS WERDEN

WERKZEUG ZUR NULLSPALTEINSTELLUNG

WICHTIG! Zur Einstellung der Klingen auf Nullspalt ausschließlich das beiliegende Werkzeug verwenden und die vorliegende Anleitung genauestens befolgen. Dieses Werkzeug wurde speziell konzipiert, um die Klingen auf

Nullspalt einzustellen und damit einen kürzeren, präziseren Schnitt zu ermöglichen.



Schritt 1 – Mit dem beiliegenden Schraubenzieher vorsichtig die beiden kleinen Schraubchen an den Seiten des Klingensatzes lösen.



Schritt 2 – Das Einstellwerkzeug auf die feste Klinge schieben (goldfarbene Klinge), bis es an dem hinteren Teil der beweglichen Schnittklinge (schwarze Klinge) anliegt.



Schritt 3 – Das Werkzeug zur Nullspalteeinstellung an beiden Seiten festhalten und nach oben drücken, bis sich die bewegliche Schnittklinge (schwarze Klinge) auf einer Höhe mit oder nur kurz unterhalb der festen Klinge (goldfarbene Klinge) befindet.

Kontrollieren, ob die Klingen korrekt ausgerichtet sind. Die Zähne der beweglichen Klinge (kleine Klinge) sollten sich 0,5 mm bis 1 mm unter denjenigen der festen Klinge (große Klinge) befinden (Abb.3).

Schlecht ausgerichtete Klingen können während des Schnitts Kratzer oder Schnittwunden verursachen. Die Schrauben wieder festziehen, sobald die Klingen korrekt ausgerichtet sind.

Fig. 3 Bewegliche Klinge (große Klinge)



Schritt 4 – **KONTROLLIEREN, OB DIE BEWEGLICHE SCHNITTKLINGE (SCHWARZE KLINGE) NICHT ÜBER DIE FESTE KLINGE (GOLDFARBENE KLINGE) HINAUSSTEHT. WARNUNG: WENN DIE BEWEGLICHE KLINGE (SCHWARZE KLINGE) ÜBER SIE FESTE KLINGE (GOLDFARBENE KLINGE) HINAUSRAGT, BESTEHT DIE GEFAHR, DIE KUNDEN ZU VERLETZEN.**



Schritt 5 – Nachdem die Klingen auf Nullspalt (oder eine beliebige Höhe) eingestellt sind, die Schrauben an beiden Seiten des Klingensatzes vorsichtig wieder anziehen und dabei darauf achten, dass das Werkzeug zur Nullspalteinstellung nicht verrutscht. Einen Test durchführen. Wenn die Klingen nicht gut eingestellt sind, den Einstellvorgang wiederholen.



RECYCELN DES LITHIUM-ION- AKKUS

Dieses Gerät enthält eine Lithium-Ion-Batterie. Zum Schutz der Umwelt muss diese Batterie am Ende der Lebensdauer des Geräts entnommen und korrekt entsorgt werden. Zum Entfernen der Batterie:

1. Das Gerät ausschalten und den

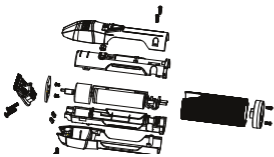
Netzstecker ziehen.

2. Die Batterie vor dem Entfernen vollständig entladen.
3. Die beiden Schrauben unten am Gehäuse entfernen. Die Abdeckung entfernen und den Griff aus dem Gehäuse schieben.
4. Die BaBylissPRO-Plakette mit einem kleinen flachen Schraubenzieher entfernen. Die beiden Schrauben unter der Plakette und die beiden Schrauben unten am Gehäuse entfernen.
5. Das Gehäuse öffnen und mit einem Drahtschneider die Kabel durchtrennen, die Batterie und Motor verbinden; dann die Batterie aus dem Gerät entfernen.
6. Zum Schutz der Umwelt geben Sie die Batterie bitte nicht in den Hausmüll.

Für nähere Informationen zur Wiederverwertung von Werkstoffen und Abfallverwertung nehmen Sie bitte Kontakt zu Ihrer zuständigen Behörde auf.

DIESES GERÄT ENTHÄLT EINE AUFLADBARE LITHIUM-ION-BATTERIE, DIE NACH DEN JEWEILS GELTENDEN BESTIMMUNGEN RECYCELT WERDEN MUSS.

NICHT MIT DEM NORMALEN HAUSMÜLL ENTSORGEN



EIGENSCHAFTEN

- Auf Nullspalt einstellbare DLC/ Titanium "T" Klinge
- Digitalmotor mit EDM TECHNOLOGY
- 7200 Klängenbewegungen pro Minute
- Ladezeit: 3 Stunden
- Akkulaufzeit: 2 Stunden
- Betriebsanzeigeleuchte
- . Die ROTE Anzeigeleuchte blinkt = Ladevorgang läuft
- . Die ROTE Anzeigeleuchte bleibt an = Ladevorgang abgeschlossen
- . Die ROTE Anzeigeleuchte blinkt schnell = es verbleiben 10 Minuten Akkulaufzeit
- Öl und Reinigungspinsel

NEDERLANDS

PROFESSIONELE OUTLINER EDM-TECHNOLOGIE FX7870IE

Adapter	CA80M
Trillingen	< 2,5 m/s ²
LpA (dB(A))	< 70

GBRUIKSAANWIJZING

1. Laad de trimmer vóór het eerste gebruik eerst 3 uur lang onafgebroken op. Het maximale vermogen van de oplaadbare batterijen wordt pas bereikt na 3 keer volledig opladen en ontladen.
2. Zorg dat de schakelaar van de trimmer in de uitstand staat ('O').
3. Breng een druppel van de meegeleverde smeeroil aan over de messen; veeg overtollige olie met een droog doekje weg.
4. Steek het plugje onderin de trimmer. Sluit de adapter aan op een stopcontact. Het oplaadlampje gaat branden om aan te geven dat de batterijen worden opgeladen. Na 3 uur zijn de batterijen volledig opgeladen. Het LED-lampje stopt dan met knipperen en zal continu blijven branden.
5. De adapter kan warm worden tijdens het opladen. Dit is normaal.
6. Behoud van de batterijen: Om de optimale capaciteit van de oplaadbare batterijen te behouden dient de trimmer in ieder geval elke 6 maanden 3 uur te worden

opgeladen.

7. Schuif de schakelaar aan (stand 'I').
8. Zorg dat de schakelaar uit staat (O) als de trimmer niet gebruikt wordt.
9. Verwijder haartjes en vuil van de messen met het meegeleverde schoonmaakborsteltje. Veeg de behuizing schoon met een droog doekje.
10. Breng een druppel van de meegeleverde smeeroil aan over de messen en veeg de overtollige olie met een droog doekje weg. Dit is belangrijk voor het juiste onderhoud van de messen.
11. Wanneer het oplaadlampje snel begint te knipperen (meer dan 4 keer per seconde) is het apparaat defect. Mocht dit het geval zijn, stop dan met opladen, haal de stekker uit het stopcontact en neem contact op met een geautoriseerd Service Center.

GBRUIK OP HET LICHTNET

Zorg dat de trimmer uit staat. Steek het plugje achterin de trimmer en steek de stekker van de adapter in het stopcontact.

AAN/UIT-SCHAKELAAR

Om het apparaat aan te zetten schuift u de schakelaar in de 'I'-stand. Om hem uit te zetten, schuift u hem in de 'O'-stand.

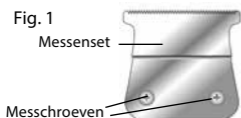
ZEER BELANGRIJK: DE MESSEN MOETEN REGELMATIG GEREINIGD EN GEOLIED WORDEN OM GOED TE KUNNEN BLIJVEN WERKEN. BIJ HET NIET REGELMATIG SCHOONMAKEN EN

SMEREN VAN DE MESSEN, VERVALT DE GARANTIE.

HET VERVANGEN (VERWIJDEREN) VAN DE MESSENSET

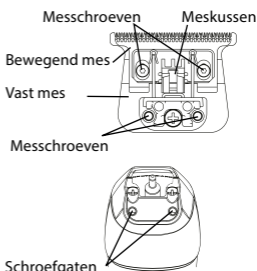
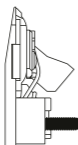
Om de FX7870GE messenset te verwijderen, zet u de trimmer in de UIT-stand en haalt u de stekker uit het stopcontact. Draai de trimmer ondersteboven zodat de tandjes van de trimmer naar beneden gericht zijn. Plaats de trimmer op een vlakke ondergrond en draai met behulp van de schroevendraaier de bevestigingsschroeven van de messenset los. Verwijder de messenset van de trimmer (zie Afb. 1).

Fig. 1



Om uw messenset te plaatsen of te vervangen, volgt u de omgekeerde procedure, waarbij u de as van het meskussen op 1 lijn plaatst in het bewegende meskussen (zie Afb. 2). Houd het mes op zijn plek, plaats de schroeven terug en draai ze losjes vast. Draai de trimmer weer om en plaats de messenset evenwijdig aan de bovenste behuizing van de trimmer.

Fig. 2



VERZORGING VAN HET MES

Omdat de messen van de trimmer heel nauwkeurig voor heel specifiek gebruik zijn gemaakt, moeten ze altijd voorzichtig worden behandeld en regelmatig schoongemaakt worden om de optimale prestaties te behouden.

Gebruik elke keer nadat u de trimmer hebt gebruikt het meegeleverde schoonmaakborsteltje en borstel alle losse haartjes weg die zich hebben opgehoopt in de messen. Gebruik een schoon doekje om het opzetstuk te drogen, plaats hem weer terug en berg de trimmer op om de messen te beschermen tot het volgende gebruik.

Elk ander onderhoud mag alleen worden uitgevoerd door een erkende servicemedewerker, aangezien het apparaat geen andere onderdelen heeft die door de gebruiker kunnen worden onderhouden.

Dit product is voor professioneel gebruik.

HET MES, HET HANDVAT OF DE ADAPTER NIET AFSPOELEN MET WATER.

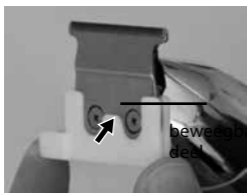
ZERO GAP-AFSTELGEREEDSCHAP

BELANGRIJK! Gebruik altijd het afstelhulpje om de messen zero gap af te stellen en volg daarbij de instructies zeer nauwkeurig op.

Dit afstelhulpje is noodzakelijk om de messen in 'zero gap'-stand af te stellen, om korter en preciezer te kunnen trimmen.



Stap 1 – Draai met de schroevendraaier de twee kleine schroeven aan weerszijden van het mes los.

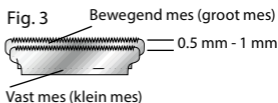


Stap 2 – Schuif het zero gap afstelhulpje over het gouden vaste mes totdat deze strak tegen het achterste deel van het bewegende snijmes zit.



Stap 3 – Druk, met uw vingers aan weerszijden van het zero gap afstelhulpje, het zwarte snijmes omhoog totdat het op dezelfde hoogte of net iets onder het gouden vaste mes zit.

Zorg ervoor dat de messen goed zijn uitgelijnd. De tanden van het kleinere mes (het snijmes) moeten net iets onder de bovenkant van de grotere mes (de kam) zitten, ongeveer 0,5 tot 1 mm van elkaar (zie Afb. 3). Als de messen niet goed zijn uitgelijnd, kunnen ze tijdens het trimmen in de huid snijden of krassen. Als de messen eenmaal goed zijn uitgelijnd, draait u de schroeven stevig aan.



Stap 4 – **CONTROLEER OF HET BEWEGENDE SNIJMES NIET UITSTEekt OVER HET VASTE GOUDEN MES.**

WAARSCHUWING: ALS HET MES UITSTEekt OVER HET VASTE MES KUNT U DE KLANT MOGELIJK BEZEREN.



Stap 5 – Wanneer het mes ingesteld is op zero gap, of zoals u zelf wilt, kunt u de twee schroeven aan weerszijden van het mes vastdraaien, terwijl u het zero gap afstelhulpje op zijn plek houdt. Wanneer, na een test, het mes niet naar tevredenheid blijkt te zijn afgesteld, het afstelproces opnieuw doorlopen.

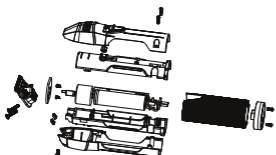
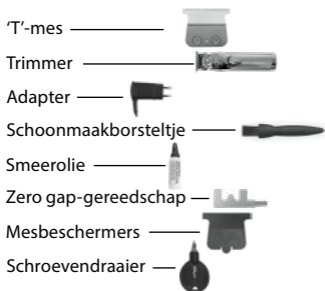


HET VERWIJDEREN VAN DE LITHIUM-ION BATTERIJ

Deze trimmer bevat een lithium-ion batterij. Om het milieu te beschermen, moeten deze batterijen worden verwijderd en op de juiste wijze wordt afgevoerd als het apparaat niet meer werkt. Om het batterijblok te verwijderen om hem af te voeren of te recyclen, volgt u deze instructies:

1. Haal de stekker van de trimmer uit het stopcontact.
2. Zorg dat de accu helemaal leeg is voordat u hem verwijdert.
3. Verwijder de 2 schroeven aan de onderkant van de behuizing. Verwijder de kap en schuif de handgreep van het apparaat af.
4. Verwijder het BaBylissPRO naamplaatje met een kleine platte schroevendraaier. Verwijder vervolgens de 2 schroeven onder het naamplaatje en de 2 schroeven dieper in de behuizing.
5. Open de trimmer en verwijder de accu met behulp van een tangetje.
6. Gooi de batterij niet bij uw gewone, huishoudelijke afval om het milieu niet te belasten. Voor meer informatie over hergebruik van materiaal en afvalverwerking, kunt u contact opnemen met de afvalverwerkingsdienst in uw regio.

BEVAT EEN OPLAADBARE LITHIUM-ION BATTERIJ. DEZE MOET OP DE JUISTE MANIER WORDEN INGEZAMELD, GERECYCLED OF INGELEVERD. GOOI HEM NIET BIJ HET GEWONE HUISVUI.



EIGENSCHAPPEN

- Zero Gap T-mes
- EDM-TECHNOLOGIE, digitale motor
- 7200 mesbewegingen per minuut
- 3 uur oplaadtijd
- 2 uur gebruikstijd
- LED-oplaadverklikkerlampje
- . LED ROOD, knipperend - aan het opladen
- . LED ROOD - volledig opgeladen
- . LED ROOD knipperend - nog 10 minuten gebruikstijd over
- Schoonmaakborsteltje en smeerolie

ITALIANO

RASOIO DI PRECISIONE PROFESSIONALE EDM TECHNOLOGY FX7870IE

Adattatore	CA80M
Vibrazioni	< 2,5 m/s ²
LpA (dB(A))	< 70

ISTRUZIONI PER L'USO

1. Prima di usare l'apparecchio per la prima volta, caricarlo per 3 ore. La massima capacità della batteria viene raggiunta solo dopo 3 cicli di caricamento e scaricamento.
2. Controllare che l'apparecchio sia spento ("0").
3. Versare una goccia d'olio lubrificante sulle lame, quindi asciugare l'olio in eccesso con un panno asciutto.
4. Attaccare la spina dell'adattatore al rasoio. Collegare l'adattatore a una presa di corrente. La spia di carica si illumina, indicando che l'apparecchio viene caricato. Dopo 3 ore, la carica sarà completa. La spia luminosa smette di lampeggiare e resta fissa.
5. È normale che l'adattatore diventi caldo durante la carica.
6. Durata: per ottimizzare la durata delle pile ricaricabili, si consiglia di ricaricare il rasoio per 3 ore ogni sei mesi.
7. Accendere ("I") l'apparecchio.
8. Controllare che l'interruttore sia su "0" quando l'apparecchio non

viene utilizzato.

9. Pulire le lame con la spazzolina di pulizia fornita in dotazione. Asciugare la struttura con un panno asciutto.
10. Versare alcune gocce d'olio lubrificante. Asciugare l'eccesso d'olio con un panno asciutto. Questa operazione è importante per mantenere le lame in condizioni ottimali.
11. Se la spia di carica si mette a lampeggiare rapidamente (più di 4 volte al secondo), significa che l'apparecchio è difettoso. Staccare l'adattatore dalla presa di corrente e contattare un servizio assistenza autorizzato.

UTILIZZO CON ATTACCO ALLA RETE ELETTRICA

Controllare che l'apparecchio sia spento. Attaccare il cavo direttamente al rasoio e collegare l'adattatore a una presa di corrente.

PULSANTE ACCESO/SPENTO

Per accendere, mettere l'apparecchio su "I". Per spegnere, mettere l'interruttore su "0".

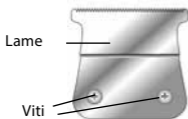
MOLTO IMPORTANTE: È ESSENZIALE PULIRE E LUBRIFICARE REGOLARMENTE LE LAME PER GARANTIRE IL BUON FUNZIONAMENTO DELL'APPARECCHIO. IL MANCATO RISPETTO DI QUESTE ISTRUZIONI ANNULLA LA GARANZIA.

SOSTITUIRE (TOGLIERE) LE LAME

Spegnere e staccare l'apparecchio. Girare l'apparecchio in modo che le lame siano orientate verso il

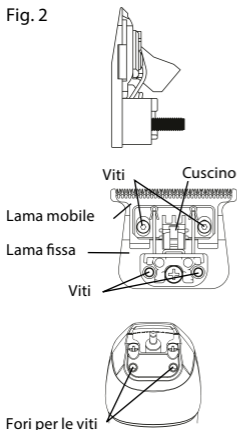
basso. Posare l'apparecchio. Con un cacciavite, togliere le viti che tengono le lame in posizione. Togliere il blocco lame (Fig. 1).

Fig. 1



Per rimettere le lame o inserire un nuovo blocco lame, posizionare le lame sulla testina del rasoio, allineando l'asse del cuscino con la guida della lama mobile (Fig. 2). Reinscrivere le viti, senza stringere troppo. Girare il rasoio e allineare le lame.

Fig. 2



PULIZIA DELLE LAME

Le lame di questo rasoio sono state fabbricate con precisione, per un utilizzo specifico, e richiedono una manutenzione parti-

colare e una pulizia regolare per garantire la massima efficacia. Pulire le lame dopo ogni utilizzo, con la spazzolina di pulizia fornita in dotazione. Asciugare le guide di taglio con panno asciutto, riposizionare, quindi riporre l'apparecchio per proteggere le lame.

Qualsiasi altra operazione di manutenzione o di riparazione deve essere eseguita da un tecnico autorizzato. L'apparecchio non contiene pezzi che possono essere riparati/sostituiti dall'utente.

Questo apparecchio è destinato a un uso professionale.

NON IMMERGERE LE LAME, L'IMPUGNATURA O L'ADATTATORE.

STRUMENTO DI REGOLAZIONE A ZERO

IMPORTANTE ! Utilizzare unicamente lo strumento fornito in dotazione per regolare le lame a zero, seguendo le istruzioni con la massima attenzione. Questo strumento è stato appositamente studiato per regolare le lame a zero; e ciò permette di eseguire un taglio più corto e più preciso.



Fase 1 – Con il cacciavite fornito in dotazione allentare piano le due

piccole viti poste sui lati del blocco lame.



Fase 2 – Far scorrere lo strumento di regolazione a zero sulla lama fissa (lama dorata) fino a posizionarlo interamente contro la parte posteriore della lama di taglio mobile (lama nera).

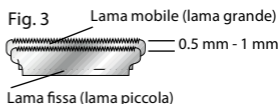


Fase 3 – Posizionare le dita sui lati dello strumento di regolazione a zero e spingere verso l'alto finché la lama di taglio mobile (lama nera), ossia allo stesso livello o leggermente al di sotto della lama fissa (lama dorata).

Controllare che le lame siano ben allineate. I denti della lama mobile (lama piccola) devono essere da 0,5 mm a 1 mm al di sotto di quelle della lama fissa (lama grande) (Fig.3).

Lame allineate scorrettamente

possono causare graffi o tagli durante il taglio. Una volta allineate le lame, stringere le viti.



Fase 4 – **CONTROLLARE CHE LA LAMA DI TAGLIO MOBILE (LAMA NERA) NON SUPERI LA LAMA FISSA (LAMA DORATA). AVVERTENZA: SE SUPERA LA LAMA FISSA (LAMA DORATA), LA LAMA DI TAGLIO MOBILE (LAMA NERA) PUÒ TAGLIARE IL CLIENTE.**



Fase 5 – Dopo aver regolato le lame a zero (o al livello voluto), stringere piano le due viti sui lati del blocco lame, mantenendo in posizione lo strumento di regolazione a zero. Fare una prova. Se le lame non sono regolate correttamente, ripetere il processo di regolazione.



vizi addetti allo smaltimento dei rifiuti del proprio comune.

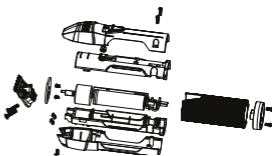
QUESTO APPARECCHIO RACCHIUDE UNA BATTERIA LITIO-IONI RICARICABILE, DA RICICLARE SECONDO LE NORME VIGENTI. NON SMALTIRE NEI RIFIUTI DOMESTICI.

RICICLAGGIO DELLA BATTERIA LITIO-IONI

Questo apparecchio contiene una batteria litio-ioni. Ai fini della tutela dell'ambiente, la batteria a fine vita deve essere tolta e smaltita correttamente. Per togliere la batteria:

1. Spegnere l'apparecchio e staccarlo dalla corrente.
2. Scaricare completamente la batteria prima di toglierla.
3. Togliere le 2 viti in basso alla struttura dell'apparecchio. Togliere il coperchio e far scorrere l'impugnatura fuori dalla struttura.
4. Togliere la piastra BaBylissPRO con un piccolo cacciavite piatto. Togliere le 2 viti sotto la piastra e le 2 viti nella parte bassa della struttura.
5. Aprire la struttura e tagliare i fili che collegano la batteria al motore, usando un tagliafilì, quindi togliere la batteria.
6. Ai fini della tutela dell'ambiente, non gettare la batteria nei rifiuti domestici.

Per maggiori informazioni sul recupero dei materiali e il trattamento dei rifiuti, contattare i ser-



CARATTERISTICHE

- Lama a "T" regolabile a zero DLC/Titanio
- Motore digitale EDM TECHNOLOGY
- 7200 movimenti di lama al minuto
- Tempo di carica: 3 ore
- Autonomia: 2 ore

- Spia luminosa di funzionamento:
 - . spia ROSSA lampeggiante = in carica
 - . spia ROSSA fissa = carica completa
 - . spia ROSSA che lampeggia rapidamente = 10 minuti di autonomia residua
- Olio lubrificante e spazzolina di pulizia

ESPAÑOL

CORTAPELO DE PRECISIÓN PROFESIONAL EDM TECHNOLOGY FX7870IE

Adaptador	CA80M
Vibraciones	< 2,5 m/s ²
LpA (dB(A))	< 70

INSTRUCCIONES DE USO

1. Antes de utilizar el aparato por primera vez es necesario cargarlo durante 3 horas. La batería recargable alcanzará su capacidad máxima después de tres ciclos de carga y descarga.
2. Compruebe que el aparato está apagado («0»)
3. Vierta una gota de aceite lubricante sobre las cuchillas y retire con un trapo seco el aceite que sobre.
4. Conecte el cable del adaptador al cortapelo. Enchufe el adaptador a una toma de corriente; se encenderá el testigo de carga para indicar que la carga ha comenzado. Al cabo de 3 horas la carga se habrá completado y el indicador luminoso dejará de parpadear, quedando fijo.
5. Es normal que el adaptador se caliente durante la carga.
6. Autonomía: con el fin de optimizar la vida útil de las baterías, le aconsejamos que recargue el cortapelo durante 3 horas cada 6 meses.

7. Encienda el aparato («I»).
8. Compruebe que el interruptor está en «0» cuando no utilice el aparato.
9. Limpie las cuchillas con el cepillo incluido. Limpie el cuerpo del aparato con un trapo seco.
10. Vierta unas gotas de aceite lubricante sobre las cuchillas y retire con un trapo seco el aceite sobrante. Es importante hacerlo para mantener las cuchillas en óptimas condiciones.
11. Si el indicador de carga empieza a parpadear rápidamente (más de 4 veces por segundo), significa que el dispositivo está defectuoso; desconecte el adaptador de la toma de corriente y póngase en contacto con un centro de servicio posventa autorizado.

UTILIZACIÓN ENCHUFADO A LA RED

Compruebe que el aparato está apagado. Conecte el cable directamente al cortapelo y el adaptador a una toma de corriente.

BOTÓN PARADA/MARCHA

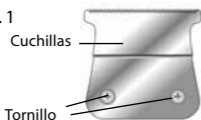
Para poner en marcha el aparato, coloque el interruptor en «I». Para apagarlo, coloque el interruptor en «0»

MUY IMPORTANTE: ES ESENCIAL LIMPIAR Y LUBRICAR LAS CUCHILLAS CON REGULARIDAD PARA GARANTIZAR EL CORRECTO FUNCIONAMIENTO DEL APARATO. EL INCUMPLIMIENTO DE ESTAS INSTRUCCIONES ANULARÁ LA GARANTÍA.

SUSTITUCIÓN (RETIRADA) DE LAS CUCHILLAS

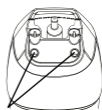
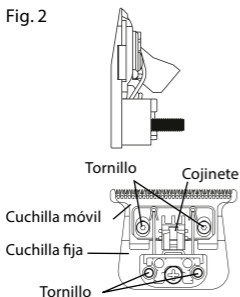
Apague y desenchufe el aparato. Dele la vuelta, de modo que las cuchillas queden mirando hacia abajo. Coloque el aparato sobre una superficie plana. Retire los tornillos que sujetan las cuchillas con la ayuda de un destornillador. Retire el juego de cuchillas (Fig. 1)

Fig. 1



Para volver a colocar las cuchillas o instalar un nuevo juego, coloque las cuchillas sobre el cabezal del cortapelo, alineando el eje del cojinete con la guía de la cuchilla móvil (Fig. 2). Vuelva a colocar los tornillos, sin apretarlos demasiado. Dele la vuelta al cortapelo y compruebe que las cuchillas están alineadas con el borde superior del cortapelo.

Fig. 2



Agujero para tornillo

Limpeza de las cuchillas

Las cuchillas del cortapelo se han fabricado con precisión, para un uso específico, y requieren un mantenimiento minucioso y una limpieza regular para garantizar un rendimiento máximo. Limpie las cuchillas después de su uso con la ayuda del cepillo de limpieza incluido. Seque las guías de corte con la ayuda de un trapo limpio, vuelva a colocarlas y guarde el aparato para proteger las cuchillas.

Cualquier otra operación de mantenimiento o reparación debe ponerse en manos de un técnico homologado. Este aparato no contiene ninguna pieza que pueda ser reparada o sustituida por el usuario.

Este aparato está reservado para un uso profesional.

NO MOJE LAS CUCHILLAS, EL CUERPO DEL APARATO O EL ADAPTADOR.

Herramienta de ajuste al cero

IMPORTANTE: Utilice únicamente la herramienta incluida para ajustar las cuchillas al cero y siga escurpulosamente las instrucciones. Esta herramienta está especialmente diseñada para ajustar las cuchillas al cero, lo que permite un corte más apurado y preciso.



Paso 1 – Afloje suavemente los dos tornillos pequeños a cada lado del juego de cuchillas con el destornillador suministrado.

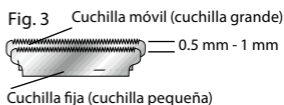


Paso 2 – Deslice la herramienta de ajuste al cero por la cuchilla fija (dorada) hasta que esté completamente pegada a la parte trasera de la cuchilla móvil (negra).



Paso 3 – Coloque los dedos a cada lado de la herramienta de ajuste al cero y empuje hacia arriba hasta que la cuchilla móvil (negra) esté al mismo nivel o ligeramente por

debajo de la cuchilla fija (dorada). Verifique que las cuchillas están bien alineadas. Los dientes de la cuchilla móvil (cuchilla pequeña) deben estar a entre 0,5 mm y 1 mm por debajo de los de la cuchilla fija (cuchilla grande) (Fig. 3). Las cuchillas mal alineadas pueden causar arañazos o cortes al utilizar el aparato. Una vez que las cuchillas estén alineadas, apriete los tornillos.



Paso 4 – **VERIFIQUE QUE LA CUCHILLA MÓVIL (NEGRA) NO SOBRESALE DE LA CUCHILLA FIJA (DORADA). NOTA: SI LA CUCHILLA MÓVIL (NEGRA) SOBRESALE DE LA CUCHILLA FIJA (DORADA) PUEDE PROVOCAR CORTES EN EL CLIENTE.**



Paso 5 – Una vez que las cuchillas están ajustadas al cero (o al nivel deseado), apriete suavemente los dos tornillos a cada lado del juego de cuchillas mientras mantiene la herramienta de ajuste al cero en

su lugar. Haga una prueba. Si las cuchillas no están bien ajustadas, repita el proceso de ajuste.



RECICLADO DE LA BATERÍA DE ION-LITIO

Este aparato contiene una batería de ion litio. Para proteger el medio ambiente, esta batería debe retirarse y desecharse de forma adecuada al final de su vida útil. Para retirar la batería:

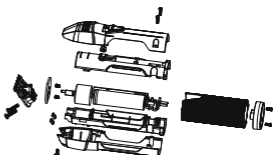
1. Apague y desenchufe el aparato.
2. Descargue completamente la batería antes de retirarla.
3. Retire los 2 tornillos de la parte inferior de la carcasa. Retire la tapa y deslice la empuñadura.
4. Retire la placa BaBylissPRO con un destornillador pequeño de cabeza plana. Retire los 2 tornillos debajo de la placa y los 2 tornillos en la parte inferior de la carcasa.
5. Abra la carcasa y corte los cables que conectan la batería con el motor utilizando un cortador de cables; retire la batería de la carcasa.
6. Para proteger el medio ambiente, no se deshaga de las

baterías junto con la basura doméstica.

Para más detalles sobre la recuperación de los materiales y el tratamiento de los residuos, póngase en contacto con los servicios especializados de su localidad.

ESTE APARATO INCLUYE UNA BATERÍA DE ION-LITIO QUE DEBE RECICLAR DE ACUERDO CON LA NORMATIVA VIGENTE. NO SE DESHAGA DE ELLA JUNTO CON LA BASURA DOMÉSTICA.

- Cuchilla en «T» —
- Cortapelo de acabado —
- Adaptador —
- Cepillo de limpieza —
- Aceite lubricante —
- Herramienta de ajuste al cero —
- Protector para la cuchilla —
- Destornillador —



CARACTERÍSTICAS

- Cuchilla en «T» ajustable al cero DLC/Titanio
- Motor digital EDM TECHNOLOGY
- 7200 movimientos de la cuchilla

- por minuto
- Tiempo de carga: 3 horas
 - Autonomía: 2 horas
 - Indicador luminoso de funcionamiento:
 - luz ROJA parpadeando = cargando
 - luz roja fija = carga completa
 - La luz ROJA parpadea rápidamente = quedan 10 minutos de autonomía a la batería
 - Aceite lubricante y cepillo de limpieza

PORTUGUÊS

APARADOR DE PRE- CISÃO PROFISSIONAL EDM TECHNOLOGY FX7870IE

Adaptador	CA80M
Vibrações	< 2,5 m/s ²
LpA (dB(A))	< 70

INSTRUÇÕES DE UTILIZAÇÃO

1. Antes de utilizar o aparelho pela primeira vez, deve ser carregado durante 3 horas. A bateria recarregável só atinge a sua capacidade máxima após três ciclos completos de carga e descarga.
2. Confirme que o aparelho está apagado ("0").
3. Deite uma gota de óleo lubrificante nas lâminas e limpe o excesso com um pano seco.
4. Ligue a ficha do transformador ao aparador. Ligue o transformador a uma tomada de corrente; a luz piloto de carga acende-se para indicar que o carregamento começou. No fim de 3 horas, o aparelho estará carregado; a luz piloto deixa de estar intermitente e fica fixa.
5. É normal que o transformador aqueça durante o carregamento.
6. Preservação das baterias: A fim de maximizar a vida útil das baterias recarregáveis, aconselha-se recarregar o aparelho durante 3 horas de 6 em 6 meses.
7. Ligue ("1") o aparelho.

8. Verifique que o interruptor está na posição «0» quando não estiver a ser utilizado.
9. Limpe as lâminas com a escova de limpeza incluída. Enxugue o corpo do aparelho com um pano seco.
10. Deite algumas gotas de óleo lubrificante nas lâminas e limpe o excesso com um pano seco; isto é importante para conservar as lâminas nas melhores condições.
11. Se a luz piloto ficar intermitente muito rapidamente (mais de 4 sinais por segundo), poderá ser indício de avaria do aparador. Se tal ocorrer, desligue o transformador da rede eléctrica e contacte o serviço pós-venda.

UTILIZAÇÃO NA REDE ELÉCTRICA

Confirme que o aparelho está apagado. Ligue directamente o cabo de alimentação ao aparador e o transformador a uma tomada de corrente.

INTERRUPTOR DE ALIMENTAÇÃO

Para ligar o aparelho, coloque o interruptor na posição "1". Para o desligar, coloque o interruptor na posição "0".

MUITO IMPORTANTE: É ESSENCIAL LIMPAR E LUBRIFICAR AS LÂMINAS COM REGULARIDADE PARA GARANTIR O BOM FUNCIONAMENTO DO APARELHO. O INCUMPRIMENTO DAS PRESENTES INSTRUÇÕES INVALIDA A GARANTIA.

SUBSTITUIÇÃO (EXTRACÇÃO) DAS LÂMINAS

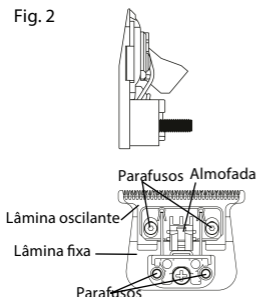
Apague e desligue o aparelho. Volte o aparelho de modo que as lâminas fiquem viradas para baixo. Pouse o aparelho. Retire os parafusos que seguram as lâminas com uma chave de parafusos. Retire o conjunto das lâminas (Fig. 1).

Fig. 1



Para voltar a instalar as lâminas ou um novo conjunto de lâminas, coloque-as sobre a cabeça do aparador, alinhando o eixo da almofada da lâmina com o guia da lâmina oscilante (Fig. 2). Volte a colocar os parafusos, sem apertar demasiado. Volte o aparador para cima e alinhe as lâminas.

Fig. 2



Orifícios dos parafusos

LIMPEZA DAS LÂMINAS

As lâminas do aparador foram fabricadas com todo o rigor, para uma utilização concreta e requerem uma manutenção específica e uma limpeza regular a fim de garantir o máximo rendimento. Limpe as lâminas após cada utilização com a escova de limpeza fornecida. Limpe os guias de corte com um pano limpo, volte a colocá-los no lugar e, depois, guarde o aparelho para proteger as lâminas. Qualquer outra operação de manutenção ou de reparação deve ser realizada por um técnico autorizado. Este aparelho não contém peças que possam ser reparadas/substituídas pelo utilizador.

Este aparelho está reservado para uso profissional.

NÃO MOLHE AS LÂMINAS, O CORPO OU O TRANSFORMADOR.

Dispositivo de ajuste a zero

IMPORTANTE! Para utilizar o dispositivo de ajuste das lâminas a zero, siga escrupulosamente as instruções. O dispositivo de ajuste é necessário para regular as lâminas a zero e obter um corte mais preciso e raso.



Etapa 1 – Utilize a chave de parafusos fornecida para desatarraxar os dois parafusos de cada lado do conjunto de lâminas.



Etapa 2 – Faça deslizar o dispositivo de ajuste a zero sobre a lâmina fixa (lâmina dourada) até que esta fique contra a parte posterior da lâmina oscilante (lâmina preta).

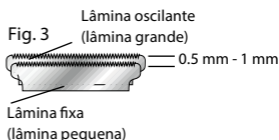


Etapa 3 – Exerça pressão com os dedos de cada lado do dispositivo de ajuste a zero para cima até a lâmina oscilante (lâmina preta) ficar ao mesmo nível ou ligeiramente

abaixo da lâmina fixa (lâmina dourada).

Confirme que as lâminas estão bem alinhadas uma com a outra. Os dentes da lâmina oscilante (lâmina pequena) devem estar 0,5 mm a 1 mm abaixo da lâmina fixa (lâmina grande). (Fig. 3)

Lâminas mal alinhadas podem causar cortes ou escoriações quando utilizar o aparelho. Quando as lâminas estiverem alinhadas, atarraxe os parafusos.



Etapa 4 – VERIFIQUE QUE A LÂMINA OSCILANTE (LÂMINA PRETA) NÃO ULTRAPASSA A LÂMINA FIXA (LÂMINA DOURADA). ADVERTÊNCIA: SE A LÂMINA OSCILANTE (LÂMINA PRETA) ULTRAPASSAR A LÂMINA FIXA (LÂMINA DOURADA), PODE CORTAR O UTILIZADOR.



Etapa 5 – Uma vez as lâminas ajus-

tadas a zero (ou no nível pretendido), atarraxe os dois parafusos de cada lado do conjunto de lâminas mantendo o dispositivo de ajuste a zero no seu lugar. Faça uma experiência. Se as lâminas não estiverem bem reguladas, repita o processo de ajuste.











RECICLAGEM DA BATERIA DE ÍONS DE LÍTIO

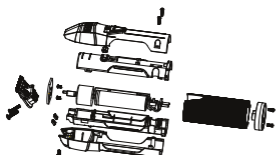
Este aparelho possui uma bateria de íons de lítio. Para proteger o ambiente, esta bateria deve ser retirada e eliminada adequadamente quando o aparelho deixar de funcionar. Para retirar a bateria:

1. Apague e desligue o aparador da tomada.
2. Deixe a bateria descarregar completamente antes de a retirar.
3. Retire os 2 parafusos na parte inferior do corpo do aparelho. Remova a tampa e faça deslizar o punho para fora do corpo do aparelho.
4. Retire a placa BaBylissPRO com uma chave de parafusos pequena plana. Retire os 2 parafusos por baixo da placa e os outros 2 parafusos na parte inferior do compartimento.

5. Abra o compartimento e corte os fios que ligam a bateria ao motor com um alicate cortafios; retire a bateria do compartimento.
6. Para proteger o ambiente, não deposite a bateria no lixo doméstico. Para mais informações sobre a reciclagem de materiais e as estações de tratamento de resíduos, contacte os serviços de saneamento básico da sua região.

ESTE APARELHO CONTÉM UMA BATERIA DE ÍONS DE LÍTIO RECARREGÁVEL QUE DEVE SER RECOLHIDA, RECICLADA OU ELIMINADA NO RESPEITO DAS NORMAS EM VIGOR. NÃO DEITE NO LIXO DOMÉSTICO

- Lâmina em «T» — 
- Aparador de acabamento — 
- Transformador — 
- Escova de limpeza — 
- Óleo lubrificante — 
- Dispositivo de ajuste a zero — 
- Protector de lâmina — 
- Chave de parafusos — 



CARACTERISTICAS

- Lâmina em «T» com ajuste a zero DLC/Titanium
- Motor digital EDM TECHNOLOGY
- 7.200 movimentos da lâmina por minuto
- Tempo de carga: 3 horas
- Autonomia: 2 horas
- Luz piloto de funcionamento:
 - luz piloto VERMELHA intermitente = a carregar
 - luz piloto VERMELHA fixa = carga completa
 - luz piloto VERMELHA intermitente rápida = 10 minutos de autonomia restante
- Escova de limpeza e óleo lubrificante incluídos

DANSK

PROFESSIONEL PRÆCISIONSTRIMMER EDM TEKNOLOGI FX7870IE

Adapter	CA80M
Vibrationer	< 2,5 m/s ²
LpA (dB(A))	< 70

BETJENINGSVEJLEDNING

1. Trimmeren skal oplades i 3 timer i træk, før den bruges første gang. Maksimal batterikapacitet opnås først efter 3 op- og afladningscykler.
2. Sørg for, at trimmerens tændingsknap er i position «0».
3. Påfør en dråbe af den medfølgende smøreolie på bladene, og aftør overskydende olie med en tør klud.
4. Put opladerstikket i indgangen på undersiden af trimmeren. Stik adapteren i en stikkontakt. Opladningsindikatoren lyser for at indikere, at opladningen er startet. Opladningen er færdig efter 3 timer. Brugeren vil se, at LED-lampen ikke blinker længere og nu lyser konstant.
5. Adapteren kan blive varm under opladningen. Dette er normalt.
6. Forlængelse af batteriernes levetid: For at de genopladelige batteriers ydeevne forbliver optimal, skal trimmeren oplades i 3 timer ca. hver 6. måned.
7. Skub tændingsknappen til posi-

tion «I».

8. Sørg for, at tændingsknappen er i position «0», når trimmeren ikke er i brug.
9. Brug den medfølgende rengøringsbørste til at fjerne hår og snavs fra bladene. Tør huset rent med en tør klud.
10. Påfør enkelte dråber af den medfølgende smøreolie på bladene, og aftør overskydende olie med en tør klud. Sidstnævnte procedure er vigtig i forbindelse med korrekt vedligeholdelse af bladene.
11. Hvis opladningslampen begynder at blinke hurtigt (mere end 4 blink pr. sekund), er apparatet defekt. Hvis dette sker, skal du stoppe opladningen, tage adapteren ud af stikkontakten, og kontakte et autoriseret servicecenter.

ANVENDELSE MED LEDNINGEN

Sørg for, at der er slukket for trimmeren. Put opladerstikket i indgangen på undersiden af trimmeren, og stik adapteren i en stikkontakt.

TÆND/SLUK-KNAPPEN

For at tænde for apparatet, skal du blot skubbe tændingsknappen til position «I». For at slukke for apparatet, skal du skubbe tændingsknappen til position «0».

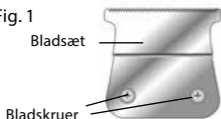
MEGET VIGTIGT: BLADENE SKAL RENSES OG SMØRES MED OLIE REGELMÆSSIGT FOR AT APPARATET FUNGERER KORREKT. HVIS BLADENE IKKE RENSES OG SMØRES MED OLIE PÅ REGELMÆSSIG BASIS, BORTFALDER

GARANTIE.

UDSKIFTNING AF (BEVÆGELIGT) BLADSÆT

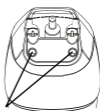
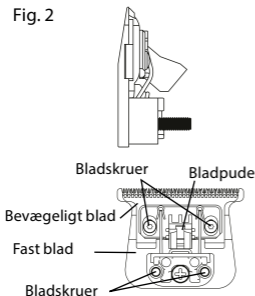
Sluk for trimmeren, og tag stikket ud af stikkontakten for at fjerne FX7870GE-bladsættet. Vend trimmeren med bunden i vejret, så trimmerens tænder vender nedad. Stil trimmeren på en plan overflade, og brug skruetrækkeren til at løsne skruerne fra bladsættet. Fjern bladsættet fra trimmeren (se Fig. 1).

Fig. 1



For at sætte et nyt bladsæt på eller bruge det brugte bladsæt på ny, justeres og føres akslen ind i den bevægelige bladpude (se Fig. 2). Hold bladet på plads, sæt bladskruerne tilbage, og fastgør dem let. Vend trimmeren om, og juster bladsættet, så det er på linje med den øvre del af trimmerens hus.

Fig. 2



Skruenhuller

PLEJNING AF BLADENE

Da bladene er præcisionsfremstillet til særlig anvendelse, skal de altid håndteres med omhu og rengøres regelmæssigt for at sikre maksimal ydeevne.

Hver gang du er færdig med at bruge trimmeren, skal du bruge den medfølgende rengøringsbørste til at fjerne hårrester, der har samlet sig på bladene. Brug en ren klud til at tørre tilbehøret, sæt det tilbage, og opbevar trimmeren for at beskytte bladene til næste brug.

Andre servicering skal udføres af en autoriseret serviceudbyder, da apparatet ikke har andre dele, der kan serviceres af brugeren.

Produktet er til professionel anvendelse.

BLADENE, TRIMMERENS GREB OG ADAPTEREN MÅ IKKE SKYLLES.

FINJUSTERING AF MELLEMRUM (ZERO GAP)

VIGTIGT! Justering af mellemrummet mellem bladene må kun ske ved hjælp af justeringsværktøjet og ved at følge instruktionerne nøje.

Justeringsværktøjet er nødvendigt for at justere mellemrummet mellem bladene, så de er så tæt mulige på hinanden, og du får en

mere præcis klipping.



Trin 1 – Tag den medfølgende skruetrækker, og løsn forsigtigt de små skruer i begge ender af bladet.



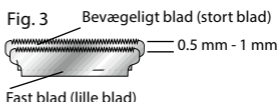
Trin 2 – Skub mellemrumsjusteringsværktøjet over det faste guldblade til det sidder helt mod den bagerste del af det bevægelige blad.



Trin 3 – Tag mellemrumsjusteringsværktøjet mellem pege- og tommelfinger, skub indtil det sorte blad er på samme højde, el-

ler, lige under det faste guldblade.

Sørg for, at bladene er justeret korrekt. Tænderne på det lille blad (skæren) skal hvile lige under den øvre kant af det store blad (kammen), ca. 0,5–1 mm fra hinanden (se Fig. 3). Hvis bladene ikke er justeret korrekt, kan de skære eller ridse huden. Når bladene er justeret, skal skruerne strammes.



Trin 4 – **SØRG FOR AT DET BEVÆGELIGE BLAD IKKE STIKKER UD OVER DET FASTE GULDBLAD. ADVARSEL: HVIS DET BEVÆGELIGE BLAD STIKKER UD OVER DET FASTE BLAD, KAN DU SKÆRE KUNDENS HUD**



Trin 5 – Når mellemrummet mellem bladene er finjusteret, skal du forsigtigt stramme de to skruer i begge ender af bladet, mens du holder mellemrumsjusterings-

værktøjet på plads. Hvis du ikke er tilfreds med justeringen af bladene, skal du gentage justeringen.



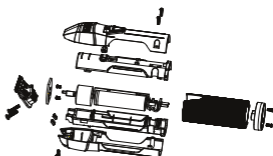
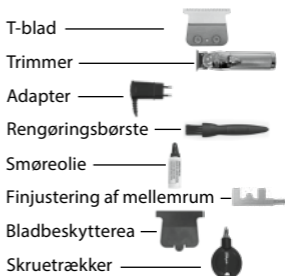
BORTSKAFFELSE AF LITIUMIONBATTERIER

Trimmeren bruger et litiumionbatteri. For at beskytte miljøet skal disse batterier fjernes og bortskaffes korrekt, når apparatet ikke skal bruges længere. Når du vil fjerne batteriblokken til bortskaffelse eller genbrug, skal du følge følgende instruktioner:

1. Kobl trimmeren fra stikkontakten.
2. Aflad batteriblokken helt før du fjerner den.
3. Fjern de to skruer, der sidder i låget på undersiden af huset. Fjern låget, og skub grebet fra apparatet.
4. Fjern BaBylissPRO-navnepladen ved hjælp af en lille flad skruetrækker. Fjern derefter de to skruer, der sidder under navnepladen og de to skruer, der sidder på bunden af huset.
5. Åbn trimmeren, og fjern batteriet ved hjælp af en kabelsaks.
6. For at beskytte miljøet, må batteriet ikke bortskaffes med almindeligt husholdningsaffald.

Kontakt din lokale losseplads, hvis du ønsker mere information om genbrug af materialer og affaldsbehandlingsanlæg.

INDEHOLDER LITIUMIONBATTERIER SKAL SAMLES IND, GENBRUGES ELLER BORTSKAFFES PÅ KORREKT VIS. MÅ IKKE BORTSKAFFES SOM HUSHOLDNINGSAFFALD



EGENSKABER

- T-Blad med mellemrumjustering
- Digital motor med EDM TEKNOLOGI
- 7200 bladbevægelser pr. minut
- Opladningstid: 3 timer

- Anvendelsestid på en opladning:
2 timer
- Opladningsindikator med LED-lampe
 - . LED-lampe blinker rødt - opladning i gang
 - . LED-lampe lyser rødt - fuldt opladet
 - . LED-lampe blinker hurtigt rød - 10 minutters batteritid tilbage
- Rengøringsbørste og smøreolie

SVENSKA

PRECISIONSTRIMMER FÖR PROFESSIONELLT BRUK EDM-TEKNIK FX7870IE

Adapter	CA80M
Vibrationer	< 2,5 m/s ²
LpA (dB(A))	< 70

BRUKSANVISNING

1. Ladda apparaten i 3 timmar innan du använder den för första gången. Det laddningsbara batteriet når full kapacitet efter tre laddnings-/urladdningscykler.
2. Kontrollera att apparaten är avstängd ("0").
3. Applicera en droppe smörjolja på bladen och torka bort överskottsoljan med en torr trasa.
4. Anslut adaptorns strömsladd till trimmern. Anslut adaptern till en väggkontakt. Lampan börjar lysa, vilket indikerar att den laddar. Laddningen är klar efter 3 timmar. Lampan slutar blinka och lyser.
5. Adaptorn kan bli varm under laddning. Det är normalt.
6. Livslängd: För att optimera de laddningsbara batteriernas livslängd rekommenderar vi att trimmern laddas i 3 timmar var sjätte månad.
7. Starta apparaten ("I").
8. Kontrollera att strömbrytaren är på "0" när du inte använder

apparaten.

9. Rengör bladen med den medföljande rengöringsborsten. Torka av höljet med en torr trasa.
10. Applicera några droppar smörjolja på bladen och torka bort överskottsoljan med en torr trasa. Detta är viktigt för att bibehålla optimalt skick för bladen.
11. Om lampan börjar blinka snabbt (mer än 4 gånger per sekund) innebär det att något är fel med apparaten. Dra ur sladden ur väggkontakten och kontakta en auktoriserad verkstad.

ANVÄNDNING MED VÄGGKONTAKT

Kontrollera att apparaten är avstängd. Anslut sladden direkt till trimmern och anslut adaptern till en väggkontakt.

START/STOPP-KNAPP

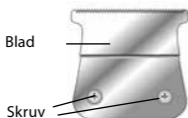
Starta apparaten genom att sätta strömbrytaren på "I". Stäng av den genom att sätta strömbrytaren på "0".

MYCKET VIKTIGT: DET ÄR MYCKET VIKTIGT ATT RENGÖRA OCH OLJA BLADEN REGELBUNDET FÖR ATT SÄKERSTÄLLA ATT APPARATEN FUNGERAR BRA. GARANTIN GÄLLER INTE OM DESSA ANVISNINGAR INTE FÖLJS.

BYTA (TA BORT) BLADEN

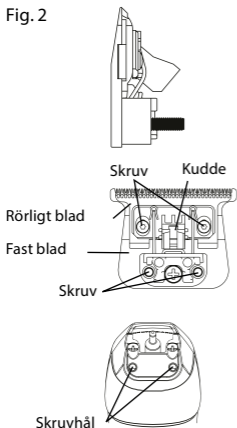
Stäng av apparaten och dra ur sladden. Sväng apparaten så att bladen pekar nedåt. Sätt ned apparaten. Skruva upp skruven som håller bladen på plats med en skruvmejsel. Ta bort bladen (bild 1).

Fig. 1



Sätta tillbaka bladen eller sätta i nya blad: Placera bladen på trimmerhuvudet och placera kuddens axel med markeringen på det rörliga bladet (bild 2). Skruva fast skruven igen utan att dra åt för hårt. Vänd på trimmern och justera bladen.

Fig. 2



RENGÖRA BLADEN

Trimmerbladen är tillverkade med precision för ett specifikt användningsområde. Ett visst underhåll och regelbunden rengöring krävs för att garantera maximal funktion. Rengör bladen med den

medföljande rengöringsborsten efter varje användning. Torka av distanskammarna med en ren trasa, sätt tillbaka dem och lägg undan apparaten för att skydda bladen.

Alla övriga underhålls- och reparationsåtgärder ska utföras av en auktoriserad tekniker. Denna apparat innehåller inga delar som kan repareras/bytas ut av användaren.

Denna apparat är avsedd för professionellt bruk.

BLÖT INTE BLADEN, SKAFLET ELLER ADAPTERN.

JUSTERINGSVERKTYG FÖR NOLL-LÄGE

VIKTIGT! Använd endast det medföljande verktyget för att reglera bladen till noll och var noga med att följa anvisningarna exakt. Det här verktyget är särskilt utformat för att reglera bladen till noll, vilket ger en kortare och exaktare klippning.



Steg 1 – Lossa försiktigt de två små skruvarna på bladens sidor med den medföljande skruvmejseln.

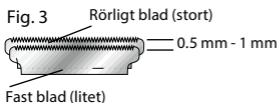


Steg 2 – Låt justeringsverktyget glida över det fasta (guldfärgade) bladet tills det ligger helt mot det rörliga (svarta) bladets baksida.



Steg 3 – Placera fingrarna på varsin sida om justeringsverktyget och tryck uppåt tills det rörliga (svarta) bladet är i samma nivå eller strax under det fasta (guldfärgade) bladet.

Kontrollera att bladen är rätt justerade. Det rörliga (lilla) bladets tänder ska vara 0,5 till 1 mm under det fasta (stora) bladet (bild 3). Feljusterade blad kan skrapa eller skära huden under klippning. Skruva åt skruven när bladen är justerade.



Steg 4 – KONTROLLERA ATT DET RÖRLIGA (SVARTA) BLADET INTE ÄR HÖGRE ÄN DET FASTA (GULDFÄRGADE) BLADET. VARNING! OM DET RÖRLIGA (SVARTA) BLADET ÄR HÖGRE ÄN DET FASTA (GULDFÄRGADE) BLADET KAN DU RÅKA SKÄRA KUNDEN.



Steg 5 – Skruva försiktigt åt de två skruvarna på bladens sidor medan du håller justeringsverktyget på plats när bladen har justerats till noll (eller önskad nivå). Gör ett test. Gör om justeringsprocessen om bladen inte är rätt justerade.



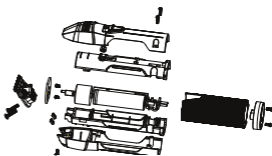
ÅTERVINNING AV LITIUMJON-BATTERIET

Denna apparat innehåller ett litiumjonbatteri. För att skydda naturen måste detta batteri tas ur och kastas korrekt. Ta bort batteriet:

1. Stäng av apparaten och dra ur sladden.
2. Ladda ur batteriet helt innan du tar bort det.
3. Skruva bort de 2 skruvarna på höljets nederdel. Ta bort locket och låt skaftet glida bort från höljet.
4. Ta bort BaBylissPRO-plattan med en liten spårskruvmejsel. Skruva bort de 2 skruvarna under plattan och de 2 skruvarna på höljets nederdel.
5. Öppna höljet och klipp av kabblarna som ansluter batteriet till motorn med en avbitartång. Ta bort batteriet ur höljet.
6. Skydda naturen genom att inte kasta batteriet med hushållsavfall.

Kontakta avfallsmyndigheten där du bor för mer information om återvinning av material och sophantering.

DENNA APPARAT INNEHÅLLER ETT LADDNINGSBART LITIJONBATTERI SOM SKA ÅTERVINNAS ENLIGT GÄLLANDE REGLER. FÅR EJ KASTAS BLAND HUSHÅLLSAVFALL.



EGENSKAPER

- T-blad som kan regleras till noll i DLC/titan
- Digitalmotor med EDM-TEKNIK
- 7 200 bladrotationer per minut
- Laddningstid: 3 timmar
- Batteritid: 2 timmar
- Funktionslampa:
 - . blinkar RÖTT = laddar
 - . lyser RÖTT = fulladdad
 - . blinkar snabbt RÖTT = 10 minuters batteritid kvar
- Smörjolja och rengöringsborste

NORSK

PROFESJONELL PRESISJONSTRIMMER EDM-TEKNOLOGI FX7870IE

Adapter	CA80M
Vibrasjoner	< 2,5 m/s ²
LpA (dB(A))	< 70

BRUK

1. Før du bruker trimmeren første gang, la den lade kontinuerlig i 3 timer. Full batterikapasitet vil kun oppnås etter 3 oppladings-/utladingssykluser.
2. Kontroller at bryteren på trimmeren er i «0»-posisjonen.
3. Påfør en dråpe av den medfølgende smøreoljen på bladene, og tørk vekk overflødig olje med en tørr klut.
4. Koble ladepluggen inn i kontakten på enden av trimmeren. Sett adapteren inn i en stikkontakt. Ladeindikatoren vil begynne å lyse for å indikere at oppladingen er startet. Den er fulladet etter 3 timer. Du vil se at LED-lyset stopper å blinke og lyser fast.
5. Adapteren kan bli varm under opplading. Dette er normalt.
6. Bevare batteriene: For å opprettholde optimal kapasitet på de oppladbare batteriene, må trimmeren lades i 3 timer omtrent hver 6. måned.
7. Skyv bryteren til «I»-posisjonen.
8. Kontroller at bryteren er i «0»-po-

sisjonen når du ikke bruker trimmeren.

9. Fjern hår og rusk fra bladene ved å bruke den medfølgende rengjøringsbørsten. Rengjør huset med en tørr klut.
10. Påfør noen dråper med smøreolje på bladene, og tørk vekk overflødig olje med en tørr klut. Denne siste prosedyren er viktig for korrekt vedlikehold av bladene.
11. Hvis ladelyset begynner å blinke hurtig (mer enn 4 blink pr. sekund), er det en feil på apparatet. Hvis dette skjer, stopp ladingen, fjern adapteren fra strømmettet og kontakt et autorisert servicesenter.

BRUK MED LEDNING

Pass på at trimmeren er av. Koble ladepluggen inn i kontakten på enden av trimmeren, og sett adapteren inn i en stikkontakt.

PÅ/AV-BRYTER

For å slå på, skyv bryteren til «I»-posisjonen. For å slå av, skyv bryteren til «0»-posisjonen.

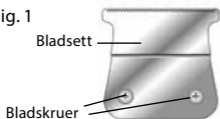
**SVÆRT VIKTIG: BLADENE MÅ RENGJØRES OG OLJES JEVN-
LIG FOR AT DE SKAL FUNGERE
KORREKT. HVIS IKKE BLADENE
RENGJØRES OG OLJES JEVN-
LIG, BLIR GARANTIE UGYLDIG.**

BYTTE (FJERNE) BLADSETT

For å fjerne bladsettet på FX7870GE, slå av trimmeren, og trekk adapteren ut av stikkontakten. Hold trimmeren opp ned slik at tennene peker nedover. Plasser trimmeren på en jevn overflate,

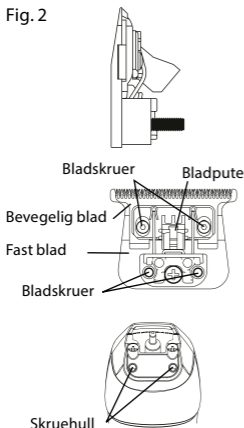
og bruk skrutrekkeren til å løse festeskruene fra bladsettet. Fjern bladsettet fra trimmeren (se fig. 1).

Fig. 1



For å sette på et nytt bladsett, eller sette tilbake det brukte, juster og før akselen inn i den bevegelige bladputen (se fig. 2). Hold bladet på plass, sett tilbake bladskruene og fest dem lett. Snu trimmeren, og juster bladsettet slik at det er parallelt med den øvre delen av trimmerens hus.

Fig. 2



BLADPLEIE

Trimmerbladene er presisjonslaget for et veldig konkret formål,

og må derfor alltid behandles varsomt og rengjøres jevnlig for å sikre maksimal ytelse.

Etter hver gang du har brukt trimmeren, bruk rengjøringsbørsten som følger med og børst vekk løse hår som har samlet seg i bladene. Bruk en ren klut for å tørke tilbehøret, sett det tilbake og oppbevar trimmeren slik at du beskytter bladene til neste bruk.

Siden apparatet ikke har andre deler som kan vedlikeholdes av bruker, må alle andre typer service utføres av en autorisert servicerepresentant.

Dette produktet er for profesjonell bruk.

IKKE SKYLL BLAD, TRIMMERHÅNDTAK ELLER ADAPTER.

VERKTØY FOR JUSTERING AV NULL KLARING

VIKTIG! Du må alltid bruke nullklaringsverktøyet for å justere bladene til null klaring. Følg instruksjonene svært nøye.

Justeringsverktøyet må brukes for å justere bladene slik at det ikke er noe klaring. Med null klaring oppnås en tettere og mer presis trimming.



Trinn 1 – Bruk skrutrekkeren som følger med, og løsne varsomt de to små skruene på hver side av bladet.

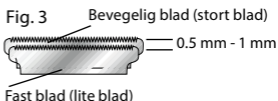


Trinn 2 – Skyv nullklaringsverktøyet over det faste gullbladet til det sitter helt inntil den bakre delen av det bevegelige bladet.



Trinn 3 – Bruk fingrene på hver side av nullklaringsverktøyet, skyv opp til det svarte bladet er jevnt med «eller» rett under det faste gullbladet.

Pass på at bladene er justert riktig. Tennene på det lille bladet (skjæreren) skal hvile rett under den øvre kanten av det store bladet (kammen), omtrent 0,5–1 mm fra hverandre (se fig. 3). Hvis bladene ikke er justert riktig, kan de kutte eller skrape opp huden under trimmingen. Stram til skruene etter at bladene er justert.



Trinn 4 – SØRG FOR AT DET BEVEGELIGE SKJÆREBLADET IKKE GÅR UTENFOR DET FASTE GULLBLADET.

ADVARSEL: HVIS SKJÆREBLADET GÅR UTENFOR DET FASTE BLADET, KAN DU KUTTE KUNDENS HUD.



Trinn 5 – Når bladet er justert til null klaring eller slik du ønsker det, stram varsomt de to skruene på hver side av bladet mens du holder nullklaringsverktøyet på plass. Hvis du ikke er fornøyd med justeringen av bladene, må du gjenta justeringsprosessen.

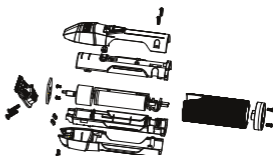
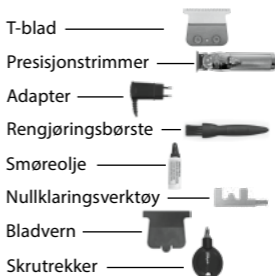


INNEHOLDER LITIUM-ION-BATTERI. MÅ SAMLES INN, RESIRKULERES ELLER AVHENDES PÅ KORREKT MÅTE. MÅ IKKE KASTES I HUSHOLDNINGSAVFALL.

AVHENDING AV LITIUM-ION-BATTERI

Denne trimmeren har litium-ion-batteri. For å ta vare på miljøet, må disse batteriene fjernes og avhendes når enheten ikke lenger skal brukes. For å fjerne batteripakken for avhending eller gjenvinning, følg disse instruksjonene:

1. Koble trimmeren fra stikkkontakten.
2. Lad ut batteripakken fullstendig før den fjernes.
3. Fjern de to skruene til dekslet på undersiden av huset. Ta av dekslet, og skyv håndtaket av enheten.
4. Fjern BaBylissPRO-navneplaten ved å bruke en liten flat skrutrekker. Fjern deretter de to skruene under navneplaten og de to skruene mot basen av huset.
5. Åpne trimmeren, og fjern batteriet. Bruk en avbiter til å kutte ledningene.
6. For å ta vare på miljøet, ikke kast batteriet sammen med vanlig husholdningsavfall. For mer informasjon om gjenvinning av materialer og avfallsanlegg, kontakt din lokale miljøstasjon.



EGENSKAPER

- T-blad med null klaring
- Digital motor med EDM-TEKNOLOGI
- 7200 bladbevegelser pr. minutt
- Ladetid: 3 timer
- Brukstid: 2 timer
- Ladeindikator med LED-lys
 - . LED blinker rødt - lader
 - . LED lyser rødt - fulladet
 - . LED blinker hurtig rødt - 10 minutter batteritid igjen
- Rengjøringsbørste og smøreolje

SUOMI

AMMATTIMAINEN TARKKUUSTRIMMERI EDM TECHNOLOGY FX7870IE

Adapteri	CA80M
Värinät	< 2,5 m/s ²
LpA (dB(A))	< 70

KÄYTTÖOHJEET

1. Ennen kuin käytät laitetta ensimmäistä kertaa, lataa se 3 tunnin ajan. Ladattava akku saavuttaa maksimikapasiteettinsa vasta kolmen lataus-/tyhjennysjakson jälkeen.
2. Tarkista, että laite on sammutettu ("0").
3. Tiputa tippa voiteluöljyä terille ja pyyhi ylimääräinen öljy kuivalla liinalla.
4. Liitä sovittimen latauspistoke trimmeriin. Kytke sovitin pistorasiaan; latauksen merkkivalo syttyy, kun lataus alkaa. Akku on ladattu täyteen 3 tunnin jälkeen. Latauksen merkkivalo palaa vilkkumattomana.
5. Sovitin voi kuumeta latauksen aikana, se on normaalia.
6. Elinikä: optimoidaksesi ladattavien akkujen eliniän, on suositeltavaa ladata trimmeri 3 tunnin ajan kuuden kuukauden välein.
7. Käynnistä ("I") laite.
8. Tarkista, että virtakatkaisin on asennossa "0", kun et käytä laitetta.

9. Puhdista terät mukana toimitettavalla puhdistusharjalla. Pyyhi laitteen runko kuivalla liinalla.
10. Tiputa muutama tippa voiteluöljyä terille ja pyyhi ylimääräinen öljy kuivalla liinalla. Tämä on tärkeää terien optimaalisen kunnon säilyttämiseksi.
11. Jos latauksen merkkivalo vilkkuu nopeasti (yli 4 kertaa sekunnissa), laite on viallinen. Kytke sovitin irti pistorasiasta ja ota yhteys valtuutettuun huoltopalveluun.

KÄYTTÖ VERKKOVIRRALLA

Tarkista, että laite on sammutettu. Liitä johto suoraan trimmeriin ja kytke verkkosovitin pistorasiaan.

VIRTAKATKAISIN

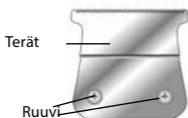
Kytke laite päälle asettamalla katkaisin asentoon "I". Sammuta laite asettamalla katkaisin asentoon "0".

ERITTÄIN TÄRKEÄÄ: TERÄT ON PUHDISTETTAVA JA VOIDELTAVA SÄÄNNÖLLISESTI LAITTEEN HYVÄN TOIMINNON TAKAAMISEKSI. NÄIDEN OHJEIDEN NOUETTAMATTA JÄTTÄMINEN MITÄTÖI TAKUUN.

TERIEN VAIHTAMINEN (IRROTAMINEN)

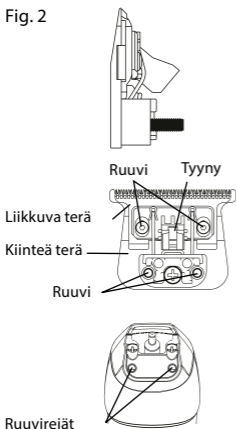
Sammuta ja kytke laite irti verkkovirrasta. Käännä laite niin, että terät osoittavat alaspäin. Aseta trimmeri tasaiselle pinnalle. Irrota teriä paikoillaan pitävät ruuvit ruuvimeisselillä. Irrota terät (kuva 1).

Fig. 1



Aseta terät takaisin paikoilleen tai asenna uusi terä trimmerin päähän kohdistamalla tyynyn akseli liikkuvan terän ohjaimen kanssa (kuva 2). Aseta ruuvit paikoilleen kiristämättä niitä liikaa. Käännä trimmeri ja kohdista terät.

Fig. 2



TERIEN PUHDISTUS

Trimmerin terät on valmistettu tarkkaan tiettyä tarkoitusta varten. Ne vaativat erityistä huoltoa ja säännöllistä puhdistusta toimiakseen mahdollisimman tehokkaasti. Puhdista terät aina käytön jälkeen mukana toimitettavalla puhdistusharjalla. Pyyhi leikkuu-

kammat puhtaalla liinalla, laita ne takaisin paikoilleen ja varastoi trimmeri säilyttääksesi terät turvallisesti.

Kaikki muut huolto- ja korjaustyöt voi tehdä ainoastaan valtuutettu tekniikko. Laitteessa ei ole yhtään osaa, jonka käyttäjä voisi korjata/vaihtaa itse.

Laite on tarkoitettu ammattikäyttöön.

ÄLÄ KASTELE TERIÄ, KAHVAA TAI SOVITINTA.

NOLLASÄÄTÖ-TYÖKALU

TÄRKEÄÄ! Käytä vain laitteen mukana toimitettavaa työkalua terien säätämiseksi nolla-asentoon. Noudata tarkasti annettuja ohjeita. Tämä työkalu on suunniteltu erityisesti terien säätämiseksi nolla-asentoon, mikä mahdollistaa lyhyemmän ja tarkemman leikkuun.



Vaihe 1 – Löysää varoen terien molemmilla puolilla olevat kaksi pientä ruuvia mukana toimitettavalla ruuvimeisselillä.

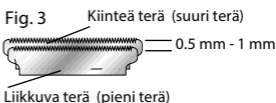


Vaihe 2 – Liu’uta nollasäätö-työkalu kiinteän terän (kultainen terä) yläpuolelle, kunnes se on kiinni liikkuvan terän (musta terä) yläosaa vasten.



Vaihe 3 – Aseta sormesi nollasäätö-työkalun kullekin sivulle ja työnnä ylöspäin, kunnes liikkuva terä (musta terä) on samalla tasolla kuin kiinteä terä (kultainen terä) tai hieman sitä alempana.

Tarkista, että terät on kohdistettu oikein. Liikkuvan terän (pienen terän) hampaiden on oltava 0,5–1 mm kiinteän terän (suuren terän) hampaiden alapuolella (kuva 3). Huonosti kohdistetut terät voivat aiheuttaa naarmuja ja viiltoja leikkauksen aikana. Kun terät on kohdistettu oikein, kiristä ruuvit.



Vaihe 4 – TARKISTA, ETTÄ LIKKUVA TERÄ (MUSTA TERÄ) EI MENE KIIENTEÄN TERÄN (KULTAINEN TERÄ) YLI. VAROITUS: JOS LIKKUVA TERÄ (MUSTA TERÄ) MENE KIIENTEÄN TERÄN (KULTAINEN TERÄ) YLI, TERÄ VOI TEHDÄ KÄYTTÄJÄN IHOON VIILLON.



Vaihe 5 – Kun terät on säädetty nolla-asentoon (tai halutulle tasolle), kiristä terien molemmilla puolilla olevat kaksi ruuvia kevyesti pitämällä samalla nollasäätö-työkalua paikoillaan. Kokeile laitetta. Jos teriä ei ole säädetty kunnolla, toista säätötoimenpide.



LITIUMIONIAKUN KIERRÄTYS

Tämä laite sisältää litiumioniakku. Ympäristön suojelemiseksi akku on poistettava ja hävitettävä asianmukaisella tavalla, kun sen elinikä on lopussa.

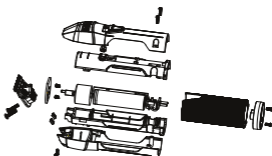
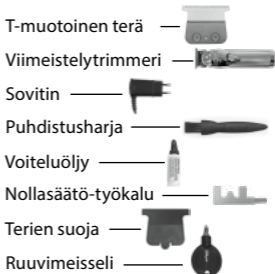
Akun irrottaminen:

1. Sammuta ja kytke laite irti verkkovirrasta.
2. Tyhjennä akku kokonaan ennen irrottamista.
3. Irrota kaksi rungon alaosassa olevaa ruuvia. Irrota kansi ja liu'uta kahva ulos rungosta.
4. Poista BaBylissPRO-nimikyltti pienellä litteällä ruuvimeisselillä. Irrota kaksi levyn alla olevaa ruuvia ja kaksi rungon alaosassa olevaa ruuvia.
5. Avaa runko ja leikkaa johtoleikkureilla johdot, jotka liittävät akun moottoriin. Irrota akku rungosta.
6. Ympäristön suojelemiseksi älä hävitä akkua kotitalousjätteen mukana.

Saat lisätietoja materiaalien keräyksestä ja jätteiden käsittelystä ottamalla yhteyden alueesi jätehuoltopalveluun.

TÄSSÄ LAITTEESSA ON LADATTAVA LITIUMIONIAKKU, JOKA ON KIERRÄTETTÄVÄ VOIMASSA OLEVIEN SÄÄDÖSTEN MUKAISESTI.

ÄLÄ HÄVITÄ AKKUA KOTITALOUSJÄTTEEN MUKANA.



OMINAISUUDET

- Nolla-asentoon säädettävä T-muotoinen terä DLC/Titaani
- Digitaalinen moottori EDM TECHNOLOGY
- 7200 terän liikettä minuutissa
- Latausaika: 3 tuntia
- Käyttöaika: 2 tuntia
- Toiminnan merkkivalo:
 - . PUNAINEN vilkkuva valo = lataus kesken
 - . PUNAINEN kiinteä valo = täyteen ladattu
 - . PUNAINEN nopeasti vilkkuva valo = 10 minuuttia käyttöaikaa jäljellä
- Voiteluöljy ja puhdistusharja

ΕΛΛΗΝΙΚΑ

ΕΠΑΓΓΕΛΜΑΤΙΚΗ ΚΟΥΡΕΥΤΙΚΗ ΜΗΧΑΝΗ EDM TECHNOLOGY FX7870IE

μετασηματιστής	CA80M
δονήσεις	< 2,5 m/s ²
LpA (dB(A))	< 70

ΟΔΗΓΙΕΣ ΛΕΙΤΟΥΡΓΙΑΣ

1. Πριν χρησιμοποιήσετε τη συσκευή για πρώτη φορά, πρέπει να τη φορτίσετε για 3 ώρες συνεχόμενα. Η μέγιστη χωρητικότητα της μπαταρίας θα επιτευχθεί μόνο μετά από 3 κύκλους φόρτισης/αποφόρτισης.
2. Βεβαιωθείτε ότι ο διακόπτης της συσκευής βρίσκεται στη θέση «0».
3. Ρίξτε μια σταγόνα από το λιπαντικό λάδι που παρέχεται κατά μήκος των λεπίδων. Σκουπίστε τα υπολείμματα του λαδιού με ένα στεγνό πανί.
4. Συνδέστε την πρίζα φόρτισης με τον ρευματολήπτη στο κάτω μέρος της συσκευής. Συνδέστε τον προσαρμογέα σε μια ηλεκτρική πρίζα. Η ένδειξη φόρτισης θα ανάψει για να σας δείξει ότι η φόρτιση έχει ξεκινήσει. Η φόρτιση ολοκληρώνεται μετά από 3 ώρες. Ο χρήστης θα δει ότι η ένδειξη LED έχει σταματήσει να αναβοσβήνει και πλέον είναι σταθερά αναμμένο.
5. Ο προσαρμογέας ενδέχεται να

ζεσταθεί κατά τη φόρτιση. Αυτό είναι φυσιολογικό.

6. Διατήρηση των μπαταριών: Για να διατηρήσετε τη βέλτιστη ικανότητα των επαναφορτιζόμενων μπαταριών, η συσκευή πρέπει να φορτίζεται για περίπου 3 ώρες κάθε 6 μήνες.
7. Σύρετε τον διακόπτη στη θέση «I».
8. Βεβαιωθείτε ότι ο διακόπτης βρίσκεται στη θέση «0», όταν η συσκευή δεν βρίσκεται σε λειτουργία.
9. Αφαιρέστε τα υπολείμματα των τριχών και τα σκουπίδια από τις λεπίδες με το βουρτσάκι καθαρισμού που παρέχεται. Σκουπίστε το καθαρό περίβλημα με ένα στεγνό πανί.
10. Ρίξτε μερικές σταγόνες από το λιπαντικό λάδι στις λεπίδες και σκουπίστε τα υπολείμματα του λαδιού με ένα στεγνό πανί. Αυτή η τελευταία διαδικασία είναι σημαντική για τη σωστή συντήρηση των λεπίδων.
11. Εάν ξεκινήσει να αναβοσβήνει το φως της φόρτισης (περισσότερες από 4 φορές το δευτερόλεπτο), η συσκευή είναι ελαττωματική. Εάν συμβεί αυτό, σταματήστε τη φόρτιση, αφαιρέστε τον προσαρμογέα από την πρίζα και επικοινωνήστε με ένα εξουσιοδοτημένο τμήμα εξυπηρέτησης πελατών.

ΓΙΑ ΑΜΕΣΗ ΛΕΙΤΟΥΡΓΙΑ ΜΕ ΒΥΣΜΑ

Βεβαιωθείτε ότι η συσκευή είναι απενεργοποιημένη. Συνδέστε την πρίζα φόρτισης με τον ρευματολήπτη στο κάτω μέρος της συσκευής και συνδέστε τον

προσαρμογέα στην πρίζα.

ΔΙΑΚΟΠΤΗΣ ON/OFF

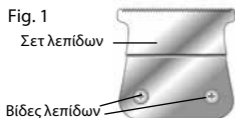
Για να θέσετε τη συσκευή σε λειτουργία, απλώς σύρετε τον διακόπτη στη θέση «I». Για να απενεργοποιήσετε τη συσκευή, σύρετε τον διακόπτη στη θέση «O».

ΠΟΛΥ ΣΗΜΑΝΤΙΚΟ: ΟΙ ΛΕΠΙΔΕΣ ΠΡΕΠΕΙ ΝΑ ΚΑΘΑΡΙΖΟΝΤΑΙ ΚΑΙ ΝΑ ΛΙΠΑΙΝΟΝΤΑΙ ΣΕ ΤΑΚΤΙΚΗ ΒΑΣΗ ΓΙΑ ΤΗ ΣΩΣΤΗ ΛΕΙΤΟΥΡΓΙΑ. Ο ΜΗ ΤΑΚΤΙΚΟΣ ΚΑΘΑΡΙΣΜΟΣ ΚΑΙ Η ΜΗ ΤΑΚΤΙΚΗ ΛΙΠΑΝΣΗ ΤΩΝ ΛΕΠΙΔΩΝ ΚΑΘΙΣΤΟΥΝ ΤΗΝ ΕΓΓΥΗΣΗ ΑΚΥΡΗ.

ΑΝΤΙΚΑΤΑΣΤΑΣΗ (ΑΦΑΙΡΕΣΗ) ΤΩΝ ΛΕΠΙΔΩΝ

Για να αφαιρέσετε το σετ λεπίδων FX7870GE, απενεργοποιήστε τη συσκευή από τη θέση OFF και αφαιρέστε τη από την ηλεκτρική πρίζα. Γυρίστε τη συσκευή ανάποδα έτσι ώστε τα δόντια της μηχανής να κοιτούν προς τα κάτω. Τοποθετήστε τη συσκευή σε μια επίπεδη επιφάνεια και χρησιμοποιώντας το κατσαβίδι, χαλαρώστε τις βίδες στερέωσης από το σετ λεπίδων. Αφαιρέστε το σετ λεπίδων από τη συσκευή (βλ. Εικόνα 1).

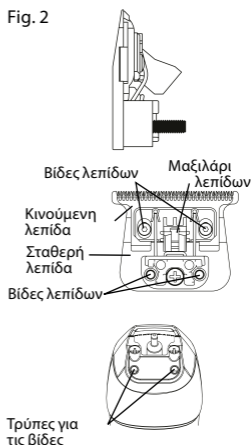
Fig. 1



Για να εγκαταστήσετε ή να

αντικαταστήσετε το σετ λεπίδων της συσκευής, αντιστρέψτε τη διαδικασία, ευθυγραμμίζοντας τον άξονα του μαξιλαριού των λεπίδων στο κινούμενο μαξιλάρι των λεπίδων (βλ. Εικόνα 2). Έχοντας τοποθετηθεί η λεπίδα στη θέση της, αντικαταστήστε τις βίδες των λεπίδων και σφίξτε σφιχτά. Γυρίστε ανάποδα τη συσκευή και τοποθετήστε το σετ λεπίδων παράλληλα με το πάνω περίβλημα της συσκευής.

Fig. 2



ΦΡΟΝΤΙΔΑ ΤΩΝ ΛΕΠΙΔΩΝ

Επειδή οι λεπίδες της κοπτικής μηχανής είναι ακριβείας και έχουν φτιαχτεί για πολύ ειδική χρήση, θα πρέπει πάντα να τις χειρίζεστε με φροντίδα και να τις καθαρίζετε σε τακτική βάση για να διασφαλίσετε τη μέγιστη απόδοσή τους.

Κάθε φορά που τελειώνετε με τη χρήση της συσκευής, πάρτε το βουρτσάκι καθαρισμού που παρέχεται και αφαιρέστε όλα τα υπολείμματα των τριχών που έχουν συλλέξει οι λεπίδες. Χρησιμοποιήστε ένα καθαρό πανί για να στεγνώσετε το εξάρτημα, συνδέστε το πάλι και αποθηκεύστε τη συσκευή για να είναι προστατευμένες οι λεπίδες έως την επόμενη χρήση.

Κάθε άλλη συντήρηση θα πρέπει να πραγματοποιείται από εξουσιοδοτημένο εκπρόσωπο συντήρησης, επειδή η συσκευή δεν έχει άλλα μέρη που να μπορούν να επισκευαστούν από τον χρήστη.

Το παρόν προϊόν προορίζεται για επαγγελματική χρήση.

ΜΗΝ ΞΕΠΛΕΝΕΤΕ ΤΙΣ ΛΕΠΙΔΕΣ Ή ΤΗ ΛΑΒΗ ΤΗΣ ΜΗΧΑΝΗΣ Ή ΤΟΝ ΠΡΟΣΑΡΜΟΓΕΑ.

ΕΡΓΑΛΕΙΟ ΠΡΟΣΑΡΜΟΓΗΣ ΜΕ ΤΗΝ ΤΕΧΝΟΛΟΓΙΑ ZERO GAP

ΣΗΜΑΝΤΙΚΟ! Όταν θέλετε να χρησιμοποιήσετε το εργαλείο προσαρμογής των λεπίδων με zero gap, θα πρέπει να ακολουθείτε τις παρακάτω οδηγίες με πολλή προσοχή.

Το εργαλείο προσαρμογής είναι απαραίτητο για την προσαρμογή των λεπίδων με zero gap, έτσι ώστε να επιτυγχάνετε πιο κοντινή και ακριβέστερη κοπή.



Βήμα 1 – Χρησιμοποιώντας το κατσαβίδι που παρέχεται, χαλαρώστε ελαφρώς τις δύο μικρές βίδες σε κάθε πλευρά της λεπίδας.



Βήμα 2 – Σύρετε το εργαλείο με τεχνολογία zero επάνω στη χρυσή σταθερή λεπίδα έως ότου εφαρμόσει με το πίσω μέρος της κινούμενης λεπίδας κοπής.

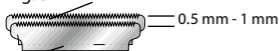


Βήμα 3 – Τοποθετήστε τα δάχτυλά σας σε κάθε πλευρά του εργαλείου με τεχνολογία zero gap, σπρώξτε προς τα επάνω έως ότου η μαύρη

λεπίδα κοπής να είναι στο ίδιο επίπεδο ή ελαφρώς πιο κάτω από τη χρυσή σταθερή λεπίδα.

Βεβαιωθείτε ότι οι λεπίδες έχουν ευθυγραμμιστεί σωστά. Τα δόντια της μικρότερης λεπίδας (του κόφτη) θα πρέπει να παραμένουν ελαφρώς πιο κάτω από το πάνω άκρο της μεγαλύτερης λεπίδας (του οδηγού κοπής) και περίπου από 0,5 έως 1 mm (βλ. Εικόνα 3). Εάν οι λεπίδες δεν έχουν ευθυγραμμιστεί σωστά, ενδεχομένως να σας κόψουν ή να σας γρατζουνίσουν κατά το ξύρισμα. Όταν οι λεπίδες έχουν ευθυγραμμιστεί, σφίξτε δυνατά τις βίδες.

Fig. 3 Σταθερή λεπίδα (μεγάλη λεπίδα)



Κινούμενη λεπίδα (μικρή λεπίδα)

Βήμα 4 – ΒΕΒΑΙΩΘΕΙΤΕ ΟΤΙ Η ΚΙΝΟΥΜΕΝΗ ΛΕΠΙΔΑ ΚΟΠΗΣ ΔΕΝ ΞΕΠΕΡΝΑ ΤΗ ΣΤΑΘΕΡΗ ΧΡΥΣΗ ΛΕΠΙΔΑ.

ΠΡΟΣΟΧΗ: ΕΑΝ Η ΛΕΠΙΔΑ ΚΟΠΗΣ ΞΕΠΕΡΝΑ ΤΗ ΣΤΑΘΕΡΗ ΛΕΠΙΔΑ, ΕΝΔΕΧΟΜΕΝΩΣ ΝΑ ΚΟΨΕΤΕ ΤΟΝ ΠΕΛΑΤΗ ΣΑΣ.



Βήμα 5 – Όταν η λεπίδα έχει προσαρμοστεί με το zero gap ή στο επίπεδο που επιθυμείτε, σφίξτε ελαφρά τις δύο βίδες σε κάθε πλευρά της λεπίδας, ενώ κρατάτε σταθερό το εργαλείο με τεχνολογία zero gap. Εάν η λεπίδα δεν έχει ρυθμιστεί σωστά, επαναλάβετε τη διαδικασία ρύθμισης.



ΔΙΑΘΕΣΗ ΤΗΣ ΜΠΑΤΑΡΙΑΣ ΙΟΝΤΩΝ ΛΙΘΙΟΥ

Η μηχανή διαθέτει μια μπαταρία ιόντων λιθίου. Για την προστασία του περιβάλλοντος, αυτές οι μπαταρίες θα πρέπει να αφαιρούνται και να απορρίπτονται όταν η συσκευή φτάσει στο τέλος της ζωής της. Για να αφαιρέσετε τη μπαταρία για απόρριψη ή αποκατάσταση, ακολουθήστε τις εξής οδηγίες:

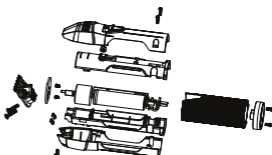
1. Αποσυνδέστε τη μηχανή από την οικιακή πρίζα.
2. Αδειάστε εντελώς την μπαταρία προτού την αφαιρέσετε.
3. Αφαιρέστε τις 2 βίδες από το κάτω προστατευτικό περίβλημα. Αφαιρέστε το καπάκι και σύρετε τη λαβή ώστε να αφαιρεθεί από τη συσκευή.
4. Αφαιρέστε την πλακέτα BaBy-

lissPRO χρησιμοποιώντας ένα μικρό επίπεδο κατσαβίδι. Αφαιρέστε τις 2 βίδες που βρίσκονται κάτω από την πλακέτα και τις 2 βίδες που βρίσκονται στη βάση του περιβλήματος.

5. Ανοίξετε τη μηχανή και αφαιρέστε την μπαταρία χρησιμοποιώντας κόπτες καλωδίων.

6. Για την προστασία του περιβάλλοντος, μην απορρίπτετε την μπαταρία σας μαζί με τα οικιακά απορρίμματα. Για περισσότερες λεπτομέρειες σχετικά με την ανάκτηση των υλικών και για τις εγκαταστάσεις διαχείρισης αποβλήτων, επικοινωνήστε με τις υπηρεσίες απόρριψης αποβλήτων της περιοχής σας.

ΑΥΤΗ Η ΣΥΣΚΕΥΗ ΠΕΡΙΛΑΜΒΑΝΕΙ ΜΠΑΤΑΡΙΑ ΙΟΝΤΩΝ ΛΙΘΙΟΥ. ΑΥΤΕΣ ΠΡΕΠΕΙ ΝΑ ΣΥΛΛΕΓΟΝΤΑΙ, ΝΑ ΑΝΑΚΥΚΛΩΝΟΝΤΑΙ Ή ΝΑ ΑΠΟΡΡΙΠΤΟΝΤΑΙ ΣΥΜΦΩΝΑ ΜΕ ΤΟΥΣ ΙΣΧΥΟΝΤΕΣ ΚΑΝΟΝΙΣΜΟΥΣ. ΜΗΝ ΤΗΝ ΑΠΟΡΡΙΠΤΕΤΕ ΜΑΖΙ ΜΕ ΤΑ ΟΙΚΙΑΚΑ ΑΠΟΡΡΙΜΑΤΑ.



ΧΑΡΑΚΤΗΡΙΣΤΙΚΑ

- Λεπίδα «T» με τεχνολογία zero gap
- Ψηφιακό μοτέρ EDM TECHNOLOGY
- 7200 κινήσεις της λεπίδας το λεπτό.
- Χρόνος φόρτισης 3 ώρες
- Χρόνος αυτονομίας 2 ώρες
- Ένδειξη φόρτισης LED
- . ΚΟΚΚΙΝΟ LED φλας - κατά τη φόρτιση
- . ΚΟΚΚΙΝΟ LED - όταν έχει ολοκληρωθεί η φόρτιση
- . ΚΟΚΚΙΝΟ LED γρήγορο φλας - όταν έχουν απομείνει 10 λεπτά αυτονομίας
- Βουρτσάκι καθαρισμού και λιπαντικό λάδι

MAGYAR

PROFESSZIONÁLIS PRECÍZIÓS HAJVÁGÓGÉP EDM TECHNOLOGY FX7870IE

Adapter	CA80M
Rezgések	< 2,5 m/s ²
LpA (dB(A))	< 70

HASZNÁLATI ÚTMUTATÓ

1. Mielőtt első alkalommal használja a készüléket, töltsé folyamatosan 3 órán keresztül. A tölthető akkumulátor csak három teljes töltési és lemerülési ciklus után éri el maximális teljesítményét.
2. Ellenőrizze, hogy a készülék ki van kapcsolva („0”).
3. Öntsön egy csepp kenőolajat a késekre és törölje le egy száraz ronggyal a fölösleges olajmenyiséget;
4. Csatlakoztassa az adapter töltődugaszát a hajvágógéphez. Dugja be a készüléket egy megfelelő konnektorba; a töltésjelző lámpa kigyullad és jelzi, hogy a töltés megkezdődött. 3 óra elteltével teljesen feltöltődik; a töltésjelző villogása megszűnik és folyamatosan világít.
5. Az adapter töltés közben melegedhet; ez természetes jelenség.
6. Élettartam A tölthető akkumulátorok optimális élettartama érdekében célszerű a hajvágót fél évente 3 órán át tölteni.
7. Kapcsolja be („I”) a készüléket.

8. Ellenőrizze, hogy a kapcsoló „0” helyzetben legyen, ha nem használja a készüléket.
9. A késeket a mellékelt tisztító kefe segítségével tisztítsa meg. A készüléket száraz törülközővel törölje át.
10. Öntsön néhány csepp kenőolajat a késekre, a fölösleges olajmenyiséget pedig törölje le egy száraz ronggyal; ez a művelet fontos a kések optimális működésének fenntartásához.
11. Ha a töltésjelző gyorsan villogni kezd (másodpercenként 4-nél több villanás), ez azt jelenti, hogy a készülék hibás; húzza ki az adaptert a konnektorból és forduljon egy engedélyezett szervizhez.

HASZNÁLAT HÁLÓZATRÓL

Ellenőrizze, hogy a készülék ki van kapcsolva. Csatlakoztassa a tápkábelt közvetlenül a hajvágógéphez, majd dugja be az adapter egy hálózati konnektorba.

BE-/KIKAPCSOLÓ GOMB

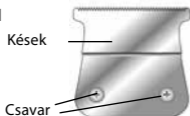
A bekapcsoláshoz állítsa a kapcsolót „I” helyzetbe. A kikapcsoláshoz állítsa a kapcsolót „0” helyzetbe.

**NAGYON FONTOS! A KÉSEK
RENDSZERES TISZTÍTÁSA
ÉS KENÉSE NAGYON
FONTOS A KÉSZÜLÉK
MEGFELELŐ MŰKÖDÉSÉNEK
BIZTOSÍTÁSÁHOZ. EZEKNEK
AZ ELŐÍRÁSOKNAK A
FIGYELMEN KÍVÜL HAGYÁSA
ÉRVÉNYTELENÍTI A JÓTÁLLÁST.**

A KÉSEK CSERÉJE (ELTÁVOLÍTÁSA)

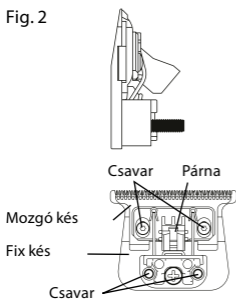
Kapcsolja ki a készüléket és húzza ki a konnektorból. Fordítsa meg a készüléket úgy, hogy a kések lefelé nézzenek. Tegye le a készüléket. Csavarja ki a késeket tartó csavarokat egy csavarhúzó segítségével. Vegye ki a késeket (1. ábra).

Fig. 1



A kések visszahelyezéséhez vagy új kések behelyezéséhez tegye a késeket a hajvágógépre úgy, hogy a párna egy vonalba kerüljön a mozgó kés megvezetésével (2. ábra). Tegye vissza a csavarokat, ne húzza meg őket túl erősen. Fordítsa meg a hajvágógépet és hozza egy vonalba a késeket.

Fig. 2



Furatok

A KÉSEK TISZTÍTÁSA

A hajvágógép késeit nagy precízióval gyártották, speciális használatra. Különleges karbantartást és rendszeres tisztítást igényelnek, hogy maximális teljesítményt tudjanak nyújtani. Minden használat után tisztítsa meg a késeket a mellékelt tisztító kefe segítségével. Törölje át a vezetőfűsüket egy tiszta ronggyal, tegye vissza őket, majd tegye el a készüléket, hogy óvja a késeket. Minden más karbantartási vagy javítási műveletet engedéllyel rendelkező szerelőnek kell végeznie. Ez a készülék nem tartalmaz a felhasználó által javítható vagy cserélhető alkatrészeket.

A készülék hivatásszerű használatra szolgál.

NE NEDVESÍTSE MEG A KÉSEKET, A MARKOLATOT VAGY AZ ADAPTERT.

NULLA BEÁLLÍTÓ ESZKÖZ

FONTOS! A kések nullára állításához csak a mellékelt szerzőszámot használja, és pontosan kövesse az előírásokat. Ezt a szerzőszámot kifejezetten a kések nullára állítására tervezték, ami rövidebb és pontosabb vágást eredményez.



1. lépés – Finoman lazítsa meg a kések oldalainál lévő két kis csavart a mellékelt csavarhúzó segítségével.



2. lépés – Csúsztassa a nullára beállító eszközt a fix késre (aranyozott kés), amíg teljesen a mozgó kés (fekete kés) hátsó részéhez kerül.

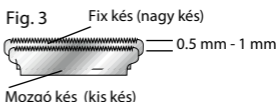


3. lépés – Tegye az ujjait a nullára beállító eszköz oldalaihoz és tolja felfelé addig, amíg a mozgó kés (fekete kés) a fix késsel (aranyozott kés) egy szintbe kerül, vagy kissé

alá.

Ellenőrizze, hogy a kések egy vonalban vannak. A mozgó kés fogainak (kis kés) a fix kés (nagy kés) alatt 0,5 - 1 mm távolságra kell lennie (3. ábra).

A rosszul beállított kések használat közben horzsolásokat vagy vágásokat okozhatnak. Miután a késeket egy vonalba állította, húzza meg a csavarokat.



4. lépés – **ELLENŐRIZZE, HOGY A MOZGÓ KÉS (FEKETE KÉS) NEM ÉR TÚL A FIX KÉSEN (ARANYOZOTT KÉS). FIGYELEM! HA A MOZGÓ KÉS (FEKETE KÉS) TÚLÉRA FIX (ARANYOZOTT KÉS) KÉSEN, MEGVÁGHATJA A VEN-DÉGET.**



5. lépés – A kések nullára (vagy a kívánt szintre) történő állítása után húzza meg finoman a kések oldalainál lévő csavarokat. A nullára beállító eszközt tartsa a helyén. Végezzen egy próbát. Ha a kések

nincsenek jól beállítva, ismétlje meg a beállítási folyamatot.



A LÍTIUM-ION AKKUMULÁTOR ÚJRAHASZNOSÍTÁSA

A készülék lítium-ion akkumulátort tartalmaz. A környezet védelme érdekében az akkumulátort életciklusa végén megfelelő módon kell eltávolítani és hulladékba dobni. Az akkumulátor kivétele:

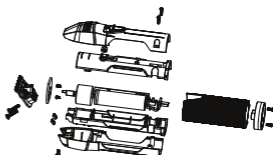
1. Kapcsolja ki a készüléket és húzza ki a konnektorból.
2. Mielőtt kiviszi, teljesen merítse le az akkumulátort.
3. Csavarja ki a készülékház alján lévő 2 csavart. Vegye le a fedellet és csúsztassa a markolatot a burkolaton kívülre.
4. Vegye le a BaBylissPRO lapot egy kis lapos csavarhúzóval. Csavarja ki a lap alatt lévő 2 csavart, és a burkolat alján lévő 2 csavart.
5. Nyissa ki a burkolatot és huzalvágóval vágja el az akkumulátort a motorral összekötő vezetékeket és vegye ki az akkumulátort a készülékházból.
6. A környezet védelme érdekében ne dobja ki a terméket a háztar-

tási hulladékokkal együtt. Az anyagok visszanyeréséről és a hulladékok kezeléséről bővebb tájékoztatásért forduljon a körzetében lévő hulladékkezelő szolgáltathoz.

EZ A KÉSZÜLÉK ÚJRATÖLTHETŐ LÍTIUM-ION AKKUMULÁTOR TARTALMAZ, AMELYET A HATÁLYOS ELŐÍRÁSOKNAK MEGFELELŐEN ÚJRA KELL HASZNOSÍTANI.

NE DOBJA KI A HÁZTARTÁSI HULLADÉKOKKAL EGYÜTT.

- „T” alakú kés 
- Hajvágó formázó 
- Adapter 
- Tisztító kefe 
- Kenőolaj 
- Nulla beállító eszköz 
- Késvédő 
- Csavarhúzó 



5 JELLEMZŐK

- Nullára állítható „T” kés DLC/titánium
- EDM TECHNOLOGY digitális motor

- 7200 késmozdulat percenként
- Töltési idő: 3 óra
- Használati idő: 2 óra
- Működésjelző lámpa:
 - . villogó PIROS jelzőlámpa = a töltés folyamatban
 - . folyamatosan égő PIROS jelzőlámpa = teljesen feltöltődött
 - . gyorsan villogó PIROS jelzőlámpa = 10 perc fennmaradó használati idő
- Kenőolaj és tisztító kefe

POLSKI

PROFESJONALNA MASZYŃKA DO STRYŻENIA WŁOSÓW O WYSOKIEJ PRECYZJI TECHNOLOGIA EDM FX7870IE

Zasilacz	CA80M
Wibracje	< 2,5 m/s ²
LpA (dB(A))	< 70

INSTRUKCJE UŻYTKOWANIA

1. Przed pierwszym użyciem urządzenia należy ładować je przez co najmniej 3 godziny. Akumulator osiągnie swoją maksymalną wydajność po trzech pełnych cyklach ładowania i rozładowywania.
2. Sprawdzić, czy urządzenie jest wyłączone („O”).
3. Wlać kroplę oleju smarującego na ostrza i wytrzeć nadmiar oleju suchą szmatką.
4. Podłączyć wtyczkę zasilacza sieciowego do zasilacza maszynki. Podłączyć zasilacz do gniazdka zasilania - zaświeci się lampka kontrolna ładowania, sygnalizująca, że ładowanie zostało rozpoczęte. Po upływie 3 godzin urządzenie zostanie całkowicie naładowane - lampka kontrolna przestanie migać i będzie świecić się ciągle.
5. Podczas ładowania zasilacz może być gorący - jest to normalne.

6. Żywotność: aby zmaksymalizować żywotność baterii, zaleca się ładowanie urządzenia przez 3 godziny co sześć miesięcy.
7. Włączyć („I”) urządzenie.
8. Kiedy urządzenie nie jest wykorzystywane, wyłącznik musi być zawsze ustawiony w pozycji „O”.
9. Wyczyścić ostrza za pomocą dołączonej szczotki czyszczącej. Wyczyścić obudowę, używając lekko nawilżonej szmatki.
10. Wlać kilka kropel oleju smarującego na ostrza i wytrzeć nadmiar oleju suchą szmatką. Jest to ważne, aby zapewnić utrzymanie ostrzy w optymalnym stanie.
11. Jeśli lampka kontrolna ładowania szybko miga (ponad 4 razy na sekundę), oznacza to, że urządzenie jest uszkodzone - należy odłączyć zasilacz od gniazda zasilania i skontaktować się z autoryzowanym centrum serwisowym.

ZASILANIE Z SIECI

Vérifier que l'appareil est éteint. Connecter le cordon directement à la tondeuse et brancher l'adaptateur secteur à une prise de courant.

PRZYCIŚK WŁĄCZANIA/ WYŁĄCZANIA

Pour mettre en marche, mettre l'interrupteur sur "I". Pour éteindre, mettre l'interrupteur sur "O".

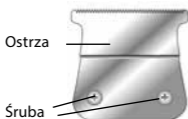
BARDZO WAŻNE: ABY ZAPEWNIĆ PRAWDIWE DZIAŁANIE URZĄDZENIA,

NALEŻY KONIECZNIE REGULARNIE CZYŚCIĆ I SMAROWAĆ OSTRZA. BRAK PRZESTRZEŻENIA POWYŻSZYCH ZALECEŃ SPOWODUJE UNIEWAŻNIENIE GWARANCJI.

WYMIANA (ZDEJMOWANIE) OSTRZY

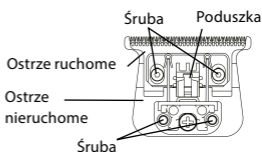
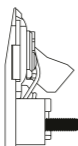
Wyłączyć urządzenie i odłączyć je od zasilania. Odwrócić urządzenie w taki sposób, aby ostrza były skierowane do dołu. Odłożyć urządzenie. Używając śrubokręta odkręcić śruby mocujące ostrza. Zdjąć zestaw ostrzy (Rys. 1).

Fig. 1



Aby ponownie założyć ostrza lub zainstalować nowy zestaw ostrzy, należy umieścić ostrza na głowicy maszyny w taki sposób, aby oś poduszki znajdowała się dokładnie naprzeciwko prowadnicy ostrza ruchomego (Rys. 2). Ponownie włożyć śruby, ale nie dokręcać ich mocno. Odwrócić maszynkę i wyrównać ostrza.

Fig. 2



Otwory na śruby

CZYSZCZENIE OSTRZY

Ostrza maszyny zostały wykonane z dużą precyzją, są przeznaczone do użycia w określonym celu i wymagają specjalnej opieki oraz regularnego czyszczenia, aby zapewnić ich maksymalną wydajność. Należy czyścić ostrza po każdym użyciu za pomocą dostarczonej w zestawie szczotki czyszczącej. Wytrzeć prowadnice cięcia czystą szmatką, założyć je z powrotem na miejsce i przechowywać urządzenie w odpowiednim miejscu, aby chronić ostrza.

Wszelkie prace konserwacyjne lub naprawcze mogą być wykonywane wyłącznie przez autoryzowanego technika. Urządzenie nie zawiera żadnych części, które mogłyby być naprawiane/wymieniane przez użytkownika.

Urządzenie jest przeznaczone wyłącznie do użytku profesjonalnego.

NIE WOLNO NARAŻAĆ OSTRZY, UCHWYTU LUB ZASILACZA NA KONTAKT Z WODĄ.

NARZĘDZIE REGULACJI POZIOMU ZERA

UWAGA! Do regulacji poziomu ostrzy należy używać tylko narzędzia dostarczonego w zestawie, ściśle przestrzegając instrukcji. Narzędzie to zostało opracowane specjalnie do regulacji poziomu zera ostrzy, aby zapewnić krótsze i dokładniejsze strzyżenie.



Etap 1 – Delikatnie poluzować dwie małe śruby po obu stronach zestawu ostrzy za pomocą śrubokręta dostarczonego w zestawie.

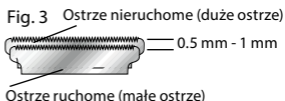


Etap 2 – Założyć narzędzie regulacji poziomu zera na ostrze nieruchome (ostrze złote), aż do chwili, kiedy dotknie tylnej części ostrza ruchomego (ostrze czarne).

Etap 3 – Umieścić palce po obu stronach narzędzia regulacji poziomu zera i popchnąć w górę aż do chwili, kiedy ostrze ruchome (ostrze czarne) znajdzie się na tym samym poziomie lub nieco poniżej ostrza nieruchomego (ostrze złote).

Sprawdzić, czy ostrza są ustawione dokładnie równo. Zęby ostrza ruchomego (małe ostrze) muszą znajdować się w odległości od 0,5 mm do 1 mm poniżej ostrza nieruchomego (duże ostrze) (Rys. 3).

Ostrza ustawione nieprawidłowo mogą powodować zarysowania lub skaleczenia podczas strzyżenia. Kiedy ostrza są ustawione w prawidłowej pozycji, dokręcić śruby.



Etap 4 – **UPEWNIĆ SIĘ, ŻE OSTRZE RUCHOME (OSTRZE CZARNE) NIE WYSTAJE POZA**

OSTRZE NIERUCHOME (OSTRZE ŻŁOTE). OSTRZEŻENIE: JEŚLI OSTRZE RUCHOME (OSTRZE CZARNE) WYSTAJE POZA OSTRZE NIERUCHOME (OSTRZE ŻŁOTE), MOŻE TO SPOWODOWAĆ SKALECZENIE KLIENTA.



Etap 5 – Po ustawieniu pozycji ostrzy na poziomie zera (lub na innym żądanym poziomie), delikatnie dokręcić dwie śruby po obu stronach zestawu ostrzy, przytrzymując narzędzie regulacyjne na poziomie zera. Przeprowadzić próbę. Jeśli ostrza nie są wyregulowane prawidłowo, powtórzyc proces regulacji.



PRZEZNACZENIE BATERII LITOWO-JONOWEJ DO RECYKLINGU

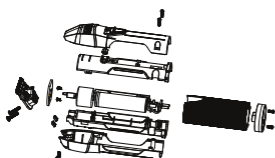
Urządzenie zawiera baterię litowo-jonową. Aby zapewnić ochronę środowiska, po zakończeniu okresu użytkowania bateria musi zostać prawidłowo usunięta i przeznaczona do utylizacji. Aby wyjąć baterię, należy:

1. Wyłączyć urządzenie i odłączyć je od zasilania.
2. Przed wyjęciem baterii powinna ona zostać całkowicie rozładowana.
3. Wyjąć 2 śruby, które znajdują się w dolnej części obudowy. Zdjąć pokrywę i przesunąć uchwyt na zewnątrz obudowy.
4. Zdjąć płytkę BaBylissPRO, używając niewielkiego śrubokręta płaskiego. Zdjąć 2 śruby znajdujące się pod płytką i 2 śruby w dolnej części obudowy.
5. Otworzyć obudowę i odciąć przewody łączące baterię z silnikiem za pomocą przecinaka. Wyjąć baterię z obudowy.
6. Aby zapewnić ochronę środowiska, nie należy wyrzucać baterii ze zwykłymi śmieciami domowymi.

Aby uzyskać więcej informacji na temat recyklingu materiałów i przetwarzania odpadów, należy skontaktować się z odpowiednią instytucją odpowiedzialną za utylizację odpadów w miejscu zamieszkania użytkownika.

URZĄDZENIE ZAWIERA BATERIĘ LITOWO-JONOWĄ PRZEZNACZONĄ DO WIELOKROTNEGO ŁADOWANIA,

**KTÓRA MUSI ZOSTAĆ
PRZEKAZANA DO UTYLIZACJI
ZGODNIE Z OBOWIĄZUJĄCYMI
NORMAMI.
NIE WYRZUCAĆ ZE ZWYKŁYMI
ŚMIECIAMI DOMOWYMI.**



CHARAKTERYSTYKA

- Ostrze w kształcie „T” z materiału DLC/tytanu z regulacją poziomu zera
- Silnik cyfrowy EDM TECHNOLOGY
- 7200 ruchów ostrza na minutę
- Czas ładowania: 3 godziny
- Czas pracy: 2 godziny
- Lampka kontrolna funkcjonowania:

- . CZERWONA lampka kontrolna miga = trwa ładowanie
- . CZERWONA lampka kontrolna świeci się = urządzenie zostało całkowicie naładowane
- . CZERWONA lampka kontrolna szybko miga = pozostaje 10 minut pracy urządzenia
- Olej smarujący i szczotka do czyszczenia

ČESKY

PROFESIONÁLNÍ ZASTŘIHOVAČ TECHNOLOGIE EDM FX7870IE

Adaptér	CA80M
Vibrace	< 2,5 m/s ²
LpA (dB(A))	< 70

NÁVOD K POUŽITÍ

1. Před prvním použitím zastřihovače jej nabíjejte nepřetržitě po dobu 3 hodiny. Maximální kapacity baterie bude dosaženo až po 3 nabíjecích a vybíjecích cyklech.
2. Ujistěte se, že je vypínač zastřihovače v poloze „0“.
3. Naneste kapku dodaného mazacího oleje na čepele a setřete veškerý přebytečný olej suchým hadrem.
4. Připojte nabíjecí konektor do zásuvky ve spodní části zastřihovače. Připojte adaptér do elektrické zásuvky. Rozsvítí se nabíjecí kontrolka, což signalizuje, že se nabíjení spustilo. Nabíjení je dokončeno po 3 hodinách. LED kontrolka přestane blikat a svítí nepřerušovaně.
5. Při nabíjení se adaptér může zahřívat. Jde o běžný jev.
6. Péče o baterie: Za účelem zachování optimální kapacity dobíjecích baterií by měl být zastřihovač dobíjen 3 hodiny přibližně každých 6 měsíců.

7. Přesuňte vypínač do polohy „1“.
8. Když zastřihovač nepoužíváte, vždy přepněte vypínač do polohy „0“.
9. Ústřížky a zbytky vlasů odstraňujte z čepelí pomocí dodaného čistícího kartáčku. Plášť čistěte otřením suchým hadrem.
10. Naneste několik kapek mazacího oleje na čepele a setřete veškerý přebytečný olej suchým hadrem. Tento poslední úkon je důležitý pro řádnou údržbu čepelí.
11. Pokud dobíjecí kontrolka začne rychle blikat (více než 4x za sekundu), pak je přístroj vadný. Pokud k tomu dojde, přerušte dobíjení, vyjměte adaptér ze sítě a obraťte se na autorizované servisní středisko.

PŘÍMÝ PROVOZ ZE SÍTĚ

Ujistěte se, že je zastřihovač vypnutý. Připojte nabíjecí konektor do zásuvky na spodní straně zastřihovače a připojte adaptér do elektrické zásuvky.

VYPÍNAČ

Přístroj zapnete prostým posunutím vypínače do polohy „1“. Přístroj vypnete nastavením vypínače do polohy „0“.

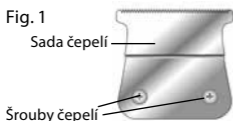
VELMI DŮLEŽITÉ: ABY BYLA ZAJIŠTĚNA SPRÁVNÁ FUNKCE, MUSÍ BÝT ČEPELE PRAVIDELNĚ ČIŠTĚNY A MAZÁNY OLEJEM. POKUD ČEPELE PRAVIDELNĚ NEČIŠTÍTE A NEMAŽETE OLEJEM, ZTRÁCÍ ZÁRUKA PLATNOST.

VÝMĚNA (VYJMUTÍ) SADY

ČEPELÍ

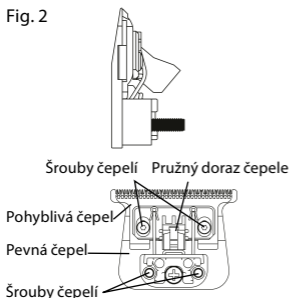
Pokud chcete vyjmout sadu čepelí FX7870GE, vypněte zastříhovač a odpojte jej z elektrické zásuvky. Otočte zastříhovač vzhůru nohama, aby zuby zastříhovače mířily dolů. Položte zastříhovač na rovný povrch a pomocí šroubováku povolte přípevňovací šrouby na sadě čepelí. Sejměte sadu čepelí ze zastříhovače (viz obr. 1).

Fig. 1



Při montáži nebo výměně sady čepelí zastříhovače postupujte opačným postupem a zasuňte opačným postupem a zasuňte hřídel pružného dorazu čepele do pružného dorazu pohyblivé čepele (viz obr. 2). S nasazenou čepelí nasadte zpět šrouby čepelí a volně je utáhněte. Otočte zastříhovač a nastavte sadu čepelí tak, aby byla rovnoběžná s horním pláštěm zastříhovače.

Fig. 2



Závitové otvory

PÉČE O ČEPELE

Jelikož jsou čepele zastříhovače velmi přesně vyrobeny pro velmi speciální použití, je nutno s nimi vždy zacházet opatrně a pravidelně je čistěte, aby byla zajištěna jejich optimální funkce. Po každém použití zastříhovače odstraňte veškeré volné vlasy nahromaděné na čepelích pomocí dodaného čistícího kartáčku. Čistým hadrem osušte nástavec, znovu jejj připevněte a uložte zastříhovač tak, aby byly čepele chráněny až do příštího použití. Veškeré další servisní úkony by měl provádět jen zástupce autorizovaného servisu, jelikož přístroj nemá žádné jiné části, které by mohl opravovat uživatel.

Tento výrobek je určen pro profesionální použití.

NEOPLACHUJTE ČEPEL, RUKOJEŽ ZASTŘIHOVAČE ANI ADAPTÉR VODOU.

NÁSTROJ PRO SEŘIZOVÁNÍ NULOVÉ VŮLE

DŮLEŽITÉ! Nulovou vůli čepelí nastavujte pouze pomocí tohoto seřizovacího nástroje a přitom velmi pečlivě dodržujte uvedené pokyny.

Pro seřízení nulové vůle čepelí je nutný seřizovací nástroj, aby bylo dosaženo úhlednějšího a přesnějšího stříhu.



Krok 1 – Pomocí dodaného šroubováku jemně povolte oba malé šrouby na každé straně čepele.



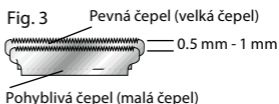
Krok 2 – Nasuňte nástroj seřizování nulové vůle přes zlatou pevnou čepel, dokud nesedí pevně proti zadní části pohyblivé střížné čepele.



Krok 3 – Pomocí prstů na každé straně nástroje seřizování nulové vůle tlačte nahoru, dokud černá střížná čepel nelícuje se zlatou pevnou čepelí, nebo dokud není

těsně pod ní.

Zajistěte řádné lícování čepelí. Zuby menší čepele (střížný prvek) by měly ležet těsně pod horní hranou větší čepele (hřeben) přibližně ve vzdálenosti 0,5 až 1 mm (viz obr. 3). Pokud nejsou čepele správně seřizeny, při zastříhování může dojít k pořezání nebo poškrábání kůže. Jakmile jsou čepele slícovány, pevně šrouby utáhněte.



Krok 4 – **UJISTĚTE SE, ŽE POHYBLIVÁ ŘEZNÁ ČEPEL NEVYČNÍVÁ PŘES PEVNOU ZLATOU ČEPEL.**

VAROVÁNÍ: POKUD STŘÍŽNÁ ČEPEL VYČNÍVÁ PŘES PEVNOU ČEPEL, MOHLO BY DOJÍT K POŘEZÁNÍ ZÁKAZNÍKA.



Krok 5 – Jakmile je čepel seřizena na nulovou vůli nebo dle vašich potřeb, jemně utáhněte oba šrouby na každé straně čepele, přičemž držte nástroj seřizování

nulové vůle na místě. Pokud není čepel po zkoušce nastavena uspokojivě, pak celý postup seřizování opakujte.



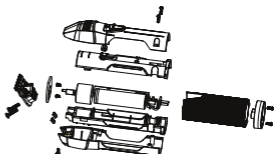
ZNEŠKODŇOVÁNÍ LI-ION BATERIE

Tento zastříhovač je vybaven li-ion baterií. Za účelem ochrany životního prostředí by měly být tyto baterie vyjmuty a zneškodněny, když zařízení již není provozuschopné. Při vyjímání bateriového bloku ke zneškodnění nebo recyklaci postupujte následovně:

1. Odpojte zastříhovač od elektrické zásuvky.
2. Před vyjmutím bateriový blok zcela vybijte.
3. Sejměte 2 šrouby ve spodní krytce pláště. Sejměte krytku a vysuňte rukojeť ze zařízení.
4. Sejměte typový štítek BaByliss-PRO pomocí malého plochého šroubováku. Pokračujte sejmutím 2 šroubů umístěných pod typovým štítkem a 2 šroubů blízko základny pláště.
5. Otevřete zastříhovač a vyjměte baterii pomocí štípacích kleští.
6. Za účelem ochrany životního

prostředí nevyhazujte baterii do běžného komunálního odpadu. Podrobnější informace o recyklaci materiálů a o firmách zabývajících se zpracováním odpadů se obraťte na úřady zabývající se zpracováním odpadů ve vašem regionu.

OBSAHUJE LI-ION BATERII. NUTNÉ SPRÁVNÉ SHROMAŽDOVÁNÍ, RECYKLACE NEBO ZNEŠKODŇOVÁNÍ. NEVYHAZUJTE DO KOMUNÁLNÍHO ODPADU.



VLASTNOSTI

- T čepel s nulovou vůlí
- Digitální motorek s technologií EDM

- 7200 pohybů čepele za minutu
- 3hodinová doba nabíjení
- 2hodinová doba chodu
- Dobíjecí LED kontrolka
- . Blikající červená LED kontrolka – nabíjení
- . ČERVENÁ LED kontrolka svítí – plně nabito
- . ČERVENÁ LED kontrolka bliká – baterie nabitá na 10 minut provozu
- Čistící kartáček a mazací olej

РУССКИЙ

ПРОФЕССИОНАЛЬНЫЙ ОКАНТОВОЧНЫЙ ТРИММЕР EDM TECHNOLOGY FX7870IE

адаптер	CA80M
вибрации	$< 2,5 \text{ m/s}^2$
LpA (dB(A))	< 70

ИНСТРУКЦИИ ПО ЭКСПЛУАТАЦИИ

1. Прежде чем в первый раз воспользоваться электроприбором, его следует оставить на зарядке в течение 3 часов без перерыва. Перезаряжаемая аккумуляторная батарейка достигнет своей максимальной емкости только после трех циклов зарядки/разрядки.
2. Проверьте, выключен ли прибор (переключатель в положении "0").
3. Нанесите каплю масла на лезвия и вытрите излишки сухой тканью.
4. Подключите сетевой адаптер к прибору. Включите адаптер в сеть. Загоревшийся световой датчик означает, что зарядка началась. Для полной зарядки требуется 3 часа, после чего световой датчик зарядки перестанет мигать и будет гореть непрерывно.
5. Сетевой адаптер может нагреваться в процессе

зарядки, это нормальное явление.

6. Предохранение аккумуляторных батареек: для поддержания оптимальной емкости перезаряжаемых батареек каждые 6 месяцев рекомендуется оставлять прибор на зарядке в течение 3 часов.
7. Передвиньте переключатель в положение «I», чтобы включить прибор.
8. Когда вы не пользуетесь прибором, удостоверьтесь в том, что переключатель находится в положении "0".
9. Очистите лезвия с помощью щеточки, включенной в комплект поставки прибора. Притрите корпус сухой тканью.
10. Нанесите несколько капель масла на лезвия и вытрите излишки смазки сухой тканью: эта процедура очень важна для правильного ухода за лезвиями.
11. Если световой датчик зарядки начинает быстро мигать (более 4 раз в секунду), это означает, что прибор неисправен. В подобном случае следует прекратить зарядку, отключив адаптер от сети, и обратиться в компетентный центр послепродажного обслуживания.

РАБОТА ОТ СЕТИ

Убедитесь в том, что прибор выключен. Подсоедините сетевой адаптер к триммеру и включите адаптер в электрическую розетку.

ПЕРЕКЛЮЧАТЕЛЬ ВКЛ./ВЫКЛ.

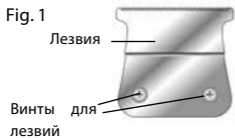
Для включения прибора достаточно передвинуть переключатель в положение "I". Чтобы выключить прибор, передвиньте переключатель в положение "0".

ОБРАТИТЕ ОСОБОЕ ВНИМАНИЕ: ОЧИСТКА И СМАЗКА ЛЕЗВИЙ ИСКЛЮЧИТЕЛЬНО ВАЖНЫ ДЛЯ ОБЕСПЕЧЕНИЯ НОРМАЛЬНОГО ФУНКЦИОНИРОВАНИЯ ЭЛЕКТРОПРИБОРА. НЕСОБЛЮДЕНИЕ ДАННЫХ РЕКОМЕНДАЦИЯ МОЖЕТ ПРИВЕСТИ К ОТМЕНЕ ГАРАНТИИ.

ЗАМЕНА (СНЯТИЕ) ЛЕЗВИЙ

Выключите триммер и отключите его от сети. Переверните прибор лезвиями вниз. Положите триммер на ровную поверхность. С помощью отвертки отвинтите винты, удерживающие лезвия на месте. Извлеките лезвия из прибора (Fig. 1).

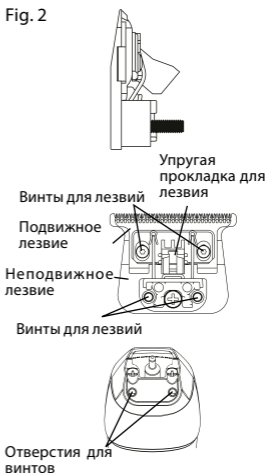
Fig. 1



Чтобы вернуть лезвия на место или заменить их новыми, установите лезвия на головку триммера, совместив ось упругой прокладки для лезвия с направляющей

подвижного лезвия (Fig. 2). Удерживая выровненные лезвия на месте, закрепите их винтами, не затягивая слишком сильно. Переверните триммер и выровняйте лезвия параллельно верхней части корпуса.

Fig. 2



УХОД ЗА ЛЕЗВИЯМИ

Лезвия триммера, изготовленные с высокой точностью для специфического назначения, требуют особого тщательного ухода и регулярной очистки для обеспечения максимально эффективного функционирования. После каждого использования прибора очищайте лезвия от состриженных волосков с помощью щеточки, включенной

в комплект поставки. Протрите насадки чистой сухой тканью, установите их на место и уберите триммер на хранение, чтобы предохранить лезвия до следующего использования.

Все иные операции по техобслуживанию или ремонту прибора должны производиться уполномоченными техническими специалистами: данный электроприбор не содержит никаких деталей, которые могли бы быть отремонтированы или заменены пользователем.

Данный электроприбор предназначен для профессионального использования.

НЕ ДОПУСКАЙТЕ ПОПАДАНИЯ ВЛАГИ НА ЛЕЗВИЯ И КОРПУС ПРИБОРА ИЛИ СЕТЕВОЙ АДАПТЕР.

ПРИСПОСОБЛЕНИЕ ДЛЯ НАСТРОЙКИ В НОЛЬ

ОБРАТИТЕ ВНИМАНИЕ! Для настройки лезвий в ноль настоятельно рекомендуется пользоваться только приспособлением, включенным в комплект поставки, и четко следовать инструкциям! Данное приспособление специально разработано для настройки зазора лезвий в ноль, что позволяет выполнять очень короткую и точную стрижку.



Шаг 1 – С помощью отвертки, включенной в комплект поставки, осторожно ослабьте два маленьких винтика по краям лезвий.



Шаг 2 – Скользящим движением установите приспособление для настройки в ноль на неподвижное лезвие (позолоченное) до тех пор, пока приспособление не будет плотно прилегать к задней части подвижного (черного) лезвия.

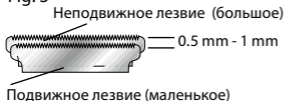


Шаг 3 – Возьмитесь пальцами с обеих сторон за приспособление для настройки на ноль и подтолкните его вверх до тех пор, пока подвижное (черное) лезвие не окажется на том же уровне, что и неподвижное (позолоченное) лезвие, или чуть-чуть ниже.

Проверьте, хорошо ли выравнены лезвия по отношению друг к другу. Зубчики подвижного (маленького) лезвия должны быть на 0,5 – 1 мм ниже зубчиков подвижного (большого) лезвия (Fig.3).

Плохо выравненные лезвия могут поцарапать или порезать кожу во время стрижки. После того как лезвия будут выровнены, затяните винты.

Fig. 3



Шаг 4 – УБЕДИТЕСЬ В ТОМ, ЧТО ПОДВИЖНОЕ (ЧЕРНОЕ) ЛЕЗВИЕ НЕ ВЫСТУПАЕТ ЗА КРАЙ НЕПОДВИЖНОГО (ПОЗОЛОЧЕННОГО) ЛЕЗВИЯ. ПРЕДОСТЕРЕЖЕНИЕ: ЕСЛИ ПОДВИЖНОЕ ЛЕЗВИЕ (ЧЕРНОЕ) ВЫСТУПАЕТ ЗА КРАЙ НЕПОДВИЖНОГО (ПОЗОЛОЧЕННОГО) ЛЕЗВИЯ, ОНО МОЖЕТ ПОРАНИТЬ КЛИЕНТА.



Шаг 5 – После того как лезвия настроены в ноль (или на ином желаемом уровне), аккуратно зажмите оба винта с каждой стороны лезвий, не убирая приспособления для настройки. Если после опробования прибора результат настройки лезвий вас не удовлетворяет, повторите процесс настройки заново.



УТИЛИЗАЦИЯ ЛИТИЙ-ИОННОЙ АККУМУЛЯТОРНОЙ БАТАРЕЙКИ

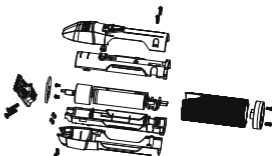
Данный прибор содержит в себе литий-ионную аккумуляторную батарейку. Для предохранения окружающей среды по окончании срока службы батарейку следует извлечь из прибора и утилизировать соответствующим образом.

Чтобы извлечь аккумуляторную батарею:

1. Выключите прибор и отключите его от сети.
2. Перед тем как извлечь батарею, дайте ей полностью разрядиться.
3. Отвинтите 2 винта в нижней части корпуса. Снимите крышку, затем сдвиньте ручку, чтобы снять ее с прибора.
4. С помощью плоской отвертки снимите табличку с названием VaBylissPRO. Отвинтите 2 винта под табличкой и 2 винта в нижней части корпуса.
5. Откройте корпус и обрежьте кусачками провода, соединяющие аккумуляторную батарею с двигателем. Достаньте аккумуляторную батарею из корпуса.
6. В целях защиты окружающей среды не следует выбрасывать аккумуляторную батарею с бытовыми отходами. Для получения более полной информации и сборе и переработке отходов свяжитесь с соответствующими службами вашего региона

**В ДАННОМ ЭЛЕКТРОПРИБОРЕ
У С Т А Н О В Л Е Н А
ПЕРЕЗАРЯЖАЕМАЯ ЛИТИЙ-
ИОННАЯ БАТАРЕЙКА, КОТОРУЮ
СЛЕДУЕТ УТИЛИЗИРОВАТЬ
В СООТВЕТСТВИИ С
Д Е Й С Т В У Ю Щ И М И
НОРМАТИВАМИ. НЕ
ВЫБРАСЫВАЙТЕ БАТАРЕЙКИ
ВМЕСТЕ С БЫТОВЫМИ
ОТХОДАМИ.**

- Лезвие в форме «Т» — 
- Триммер — 
- Сетевой адаптер — 
- Щеточка для очистки — 
- Масло для смазки — 
- Приспособление для — 
настройки в ноль
- Защита для лезвий — 
- Отвертка — 



ХАРАКТЕРИСТИКИ

- Т-образное DLC/Titanium лезвие, настраиваемое в ноль
- Цифровой двигатель EDM TECHNOLOGY
- 7200 движений лезвия в минуту
- Время зарядки: 3 часа
- Продолжительность функционирования от батарейки: 2 часа
- Светодиодный датчик функционирования:
 - мигающий КРАСНЫЙ световой датчик = прибор заряжается
 - постоянно горящий КРАСНЫЙ световой датчик = прибор полностью заряжен

- быстро мигающий КРАСНЫЙ световой датчик = до разрядки аккумуляторной батареи осталось 10 минут
- Масло для смазки и щеточка для очистки

Машинка для стрижки

Производитель: Бэбилис САРЛ

Промышленная зона Валь дэ Кальвини

59141 Иви

Франция

Сделано в Китае

Дата производства (неделя, год):

см. на товаре

EAC

TÜRKÇE

PROFESYONEL HASSAS SAÇ KESME MAKİNESİ EDM TECHNOLOGY FX7870IE

Adaptör	CA80M
Titreşimler	< 2,5 m/s ²
LpA (dB(A))	< 70

KULLANIM TALİMATLARI

1. Cihazı ilk defa kullanmadan önce, 3 saat boyunca şarj edilmesi gerekmektedir. Şarj edilebilir batarya maksimum kapasitesine ancak 3 şarj/deşarj döngüsünden sonra ulaşabilecektir..
2. Cihazın kapalı olmasını kontrol edin ("0").
3. Bıçakları üzerine bir damla yağ damlatın ve yağın fazlasını kuru bir bez yardımıyla temizleyin.
4. Adaptör şarjını saç kesim makinesine takın. Adaptörü bir elektrik prizine takın; şarjın başladığını belirtmek üzere ışıklı gösterge yanacaktır. 3 saat sonunda şarj tamamlanmış olacaktır; ışıklı göstermenin yanıp sönmeye duracaktır ve sabit yanmaya başlayacaktır.
5. Şark süresince adaptör ısınabilir; bu normaldir.
6. Kullanım ömrü: şarj edilebilir pillerin kullanım ömrünün artırılması için, şark makinesinin her altı ayda bir 3 saat yeniden şarj edilmesi önerilir.
7. Cihazı açın ("1").
8. Cihazı kullanmadığınızda açma

kapama düğmesinin "0" üzerinde olmasını kontrol edin.

9. Bıçakları ürünle birlikte verilen temizleme fırçası yardımıyla temizleyin. Gövdesini kuru bir bez yardımıyla temizleyin.
10. Bıçaklar üzerine birkaç damla yağ damlatın ve yağın fazlasını kuru bir bez yardımıyla temizleyin; bıçakları en iyi koşullarda korumak için bu önemlidir.
11. Eğer ışıklı gösterge hızlı hızlı yanıp sönmeye başlarsa (saniyede 4 kereden fazla), cihazda arıza olduğu anlamına gelir ; adaptörün fişini elektrik prizinden çekin ve yetkili bir satış sonrası servis ile irtibata geçin.

ELEKTRİĞE BAĞLI OLARAK KULLANIM

Cihazın kapalı olmasını kontrol edin. Kabloyu doğrudan saç kesme makinesine takın ve adaptörün fişini bir elektrik prizine takın.

AÇMA/KAPAMA DÜĞMESİ

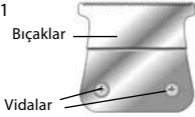
Çalıştırmak için, açma kapama düğmesini "1" üzerine getirin. Kapamak için açma kapama düğmesini "0" üzerine getirin.

ÇOK ÖNEMLİ: CİHAZIN DÜZGÜN ÇALIŞMASINI SAĞLAMAK İÇİN BIÇAKLARIN DÜZENLİ OLARAK TEMİZLENMESİ VE YAĞLANMASI MUTLAKA GEREKLİDİR. BU TALİMATLARA UYULMAMASI DURUMUNDA GARANTİ İPTAL EDİLECEKTİR.

BIÇAKLARIN DEĞİŞTİRİLMESİ (ÇIKARILMASI)

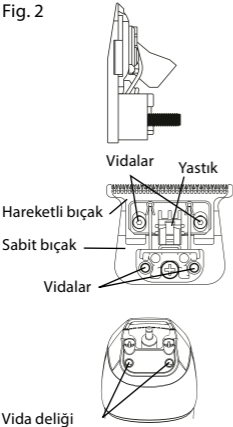
Cihazı kapatın ve fişini elektrik prizinden çekin. Bıçakların yönü aşağıya doğru gelecek şekilde cihazı ters çevirin. Cihazı yere koyun. Bıçakları yerinde tutan vidaları bir tornavida yardımıyla çıkarın. Bıçak takımını çıkarın (Şekil 1).

Fig. 1



Bıçakları yeniden yerine takmak için veya yeni bir bıçak takımı takmak için, bıçakları yastık ekseninin hareketli bıçak kılavuzuyla hizalayarak kesim makinesinin başlığı üzerine yerleştirin. (Şekil 2). Vidaları çok fazla sıkmadan yeniden yerine takın. Saç kesim makinesini düz çevirin ve bıçakları hizalayın.

Fig. 2



BİÇAKLARIN TEMİZLENMESİ

Saç kesim makinenizin bıçakları özel bir kullanım için hassas bir şekilde üretilmiştir ve maksimum verim almak için özel bir bakım ve düzenli bir temizlik gerektirir. Her kullanımdan sonra ürün beraberinde verilen temizleme fırçası yardımıyla bıçakları temizleyin. Temiz bir bez yardımıyla kesim kılavuzlarını temizleyin ve yerlerine geri takın ve ardından bıçakları korumak amacıyla cihazı kaldırın. Diğer her türlü bakım veya onarım işleminin yetkili bir teknisyen tarafından gerçekleştirilmesi gerekmektedir. Bu cihaz, kullanıcı tarafından onarılabilecek/ değiştirilebilecek hiçbir parça içermemektedir.

Bu cihaz profesyonel kullanıma yöneliktir.

BİÇAKLARI, KOLU VEYA ADAPTÖRÜ ISLATMAYIN.

SIFIRA AYARLAMA ALETİ

ÖNEMLİ! Bıçakları sifıra ayarlamak için sadece ürünle beraber verilen aleti kullanın ve talimatlara harfiyen uymaya dikkat edin. Bu alet, daha kısa ve daha detaylı bir kesim sağlayan bıçakları sifıra ayarlama işlemi için özel olarak tasarlanmıştır.



Aşama 1 – Ürünle verilen torna-vida yardımıyla bıçak takımının her iki tarafında bulunan iki küçük vidayı yavaşça açın.



Aşama 2 – Hareketli kesim bıçağının (siyah bıçak) üst kısmının tam karşısında bulunana kadar sabit bıçak üzerinde (lame bıçak) sıfıra ayarlama aletini kaydırın.

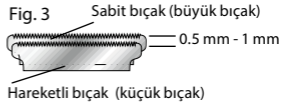


Aşama 3 – Parmakları sıfıra ayarlama aletinin her iki tarafına yerleştirin ve hareketli kesim bıçağı (siyah bıçak) sabit bıçak ile (lame bıçak) aynı seviyede veya hafifçe altında olana kadar yukarı doğru itin.

Bıçakların iyice hizalanmış olmasını kontrol edin. Hareketli bıçağın dişlerinin (küçük bıçak), sabit bıçağın (büyük bıçak) dişlerinin altında 0,5 mm ile 1 mm arasında olması gerekmektedir

(Şekil 3).

Doğru hizalanmamış bıçaklar kesim esnasında çizilmelere veya kesilmelere sebebiyet verebilir. Bıçaklar hizalandığında vidaları sıkın.



Aşama 4 – HAREKETLİ KESİM BİÇAĞININ (SİYAH BİÇAK) SABİT BİÇAĞI (DORE BİÇAK) AŞMAMASINI KONTROL EDİN. UYARI : HAREKETLİ KESİM BİÇAĞI (SİYAH BİÇAK) SABİT BİÇAĞI (DORE BİÇAK) AŞARSA KULLANICIYI KESEBİLİR.



Aşama 5 – Bıçaklar sıfıra ayarlandıktan sonra (veya arzu edilen seviyeye), sıfıra ayarlama aletini yerinde tutarak bıçak takımlarının iki tarafındaki iki vidayı yavaş bir şekilde yeniden sıkın. Bir deneme yapın. Eğer bıçaklar iyi ayarlanmamışsa, ayarlama sürecini tekrar edin.



imha hizmetleri ile iletişime geçin.

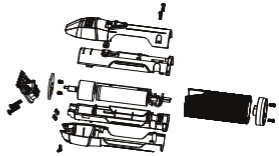
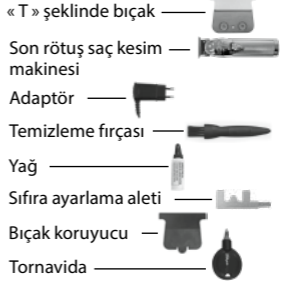
BU CİHAZ, YÜRÜRLÜKTEKİ NÖRMLARA GÖRE GERİ DÖNÜŞÜMÜNÜN SAĞLANMASI GEREKEN ŞARJ EDİLEBİLİR BİR LİTYUM İYON BATARYA İÇERMEKTEDİR. EV ATIKLARIYLA BİRLİKTE AT-MAYIN.

LİTYUM İYON BATARYANIN GERİ DÖNÜŞÜMÜ

Bu cihaz bir lityum iyon batarya içermektedir. Çevreyi korumak için bu bataryanın kullanım ömrü dolduğunda yerinden çıkarılması ve uygun bir şekilde atılması gerekmektedir. Bataryayı çıkarmak için:

1. Cihazı kapatın ve fişini elektrik prizinden çekin.
2. Çıkarmadan önce bataryanın şarjını komple boşaltın.
3. Gövdenin altı kısmında bulunan 2 vidayı çıkarın. Kapağı çıkarın ve sapı gövdenin dışına kaydırın.
4. Düz bir tornavida yardımıyla BaBylissPRO plakasını çıkarın. Plakanın altındaki 2 vidayı ve gövdenin altındaki 2 vidayı çıkarın.
5. Gövdeyi açın ve bataryayı motora bağlayan kabloları bir kablo kesici kullanarak kesin; bataryayı gövdeden çıkarın.
6. Çevreyi korumak için, bataryayı normal ev atıklarıyla birlikte atmayın.

Malzeme geri kazanımı ve atıkların işlenmesi hakkında daha fazla bilgi için lütfen bölgenizdeki atık



ÖZELLİKLER

- DLC/Titanyum sıfıra ayarlanabilir "T" şeklinde bıçak
- EDM TECHNOLOGY dijital motor
- Dakikada 7200 bıçak hareketi
- Şarj etme süresi: 3 saat
- Özerk kullanım: 2 saat
- Çalışma ışıklı göstergesi:

- . yanıp sönen KIRMIZI ışıklı gösterge = şarj ediliyor
- . sabit yanan KIRMIZI ışıklı gösterge = şarj tamamlandı
- . Hızlı hızlı yanıp sönen KIRMIZI ışıklı gösterge = kalan özerk kullanım süresi 10 dakika
- Yağ ve temizleme fırçası

LIETUVIŲ

PROFESIONALAMS SKIRTA PLAUKŲ KIRPIMO IR KAŅTAVIMO MAŠINĖLĖ EDM TECHNOLOGIJA FX7870IE

Adapteris	CA80M
Vibracija	< 2,5 m/s ²
LpA (dB(A))	< 70

NAUDOJIMO INSTRUKCIJOS

1. Prieš naudodami mašinėlę pirmą kartą, palikite įkrauti nepertraukiamai 3 valandas. Visiškai įkrausite bateriją tik po trijų įkrovimo ir išsikrovimo ciklų.
2. Įsitinkite, kad mašinėlės jungiklis yra „0“ padėtyje.
3. Užlašinkite lašelį tepimo alyvos (pridėta) ant ašmenų; sausa šluoste nuvalykite alyvos perteklių.
4. Įstatykite krovimo kištuką į lizdą mašinėlės apačioje. Įkiškite adapterį į elektros lizdą. Užsidedusi krovimo lemputė nurodo krovimo pradžią. Mašinėlė visiškai įsikrauna po 3 valandų. Įkrovimui pasibaigus, LED lemputė nustos mirkčioti ir švies pastovai.
5. Įkrovimo metu adapteris gali įkaisti. Tai yra įprasta.
6. Baterijų taupymas. Norėdami kuo ilgiau išlaikyti įkraunamųjų baterijų veiksmingumą, kraukite mašinėlę 3 valandas maždaug kas 6 mėnesius.

7. Paslinkite jungiklį į „1“ padėtį.
8. Įsitinkite, kad jungiklis yra „0“ padėtyje, kai nenaudojate mašinėlės.
9. Valomuoju šepetėliu (pridėtas) nuvalykite plaukų likučius ir nešvarumus nuo ašmenų. Sausa šluoste švariai nuvalykite korpusą.
10. Užlašinkite kelis lašus tepimo alyvos ant ašmenų ir sausa šluoste nuvalykite alyvos perteklių. Pastaroji procedūra itin svarbi norint tinkamai prižiūrėti ašmenis.
11. Jeigu įkrovimo lemputė staiga pradėti greitai žybsėti (daugiau nei 4 žybtelėjimai per sekundę), reiškia prietaisas veikia netinkamai. Jeigu tai atsitinka įkrovimo metu, nustokite krauti, ištraukite adapterį iš prietaiso ir susisieki su oficialiu klientu aptarnavimo centru.

TIESIOGINIS ĮKROVIMAS

Įsitinkite, kad mašinėlė išjungta. Įstatykite krovimo kištuką į lizdą mašinėlės apačioje ir įkiškite adapterį į elektros lizdą.

ĮJUNGIMO / IŠJUNGIMO JUNGIKLIS

Norėdami įjungti mašinėlę, paslinkite jungiklį į „1“ padėtį. Norėdami išjungti, paslinkite į „0“ padėtį.

LABAI SVARBU: BŪTINA REGULIARIAI VALYTI IR TEPTI MAŠINĖLĖS AŠMENIS ALYVA, KAD JI TINKAMAI VEIKTŲ. REGULIARIAI NEVALYDAMI IR NETEPDAMI ALYVA SUMAŽINSITE MAŠINĖLĖS GALIOJIMO GARANTIJĄ.

AŠMENŲ PAKEITIMAS (IŠĖMIMAS)

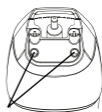
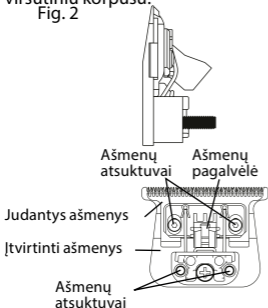
Norėdami išimti FX7870GE ašmenų rinkinį, išjunkite mašinėlę ir ištraukite iš elektros lizdo. Apverskite mašinėlę dantukais į apačią. Padėkite prietaisą ant plokščio paviršiaus ir atsuktuvu atsukite tvirtinamuosius ašmenų rinkinio varžtus. Išimkite ašmenų rinkinį iš mašinėlės (žr. 1 pav.).

Fig. 1



Norėdami įdėti arba išimti mašinėlės rinkinį, pakartokite procedūrą atvirkštine tvarka, sulyginkite ašmenų pagalvėlės veleną su judančių ašmenų pagalvėle (žr. 2 pav.). Laikydami ašmenis vietoje, pakeiskite ašmenų varžtus ir laisvai pritvirtinkite. Apsukite mašinėlę ir sulyginkite ašmenų rinkinį lygiagrečiai su mašinėlės viršutiniu korpusu.

Fig. 2



Varžtų skylės

AŠMENŲ PRIEŽIŪRA

Mašinėlės ašmenys yra išgalšti specialiu tikslu, todėl tam, kad užtikrintumėte didžiausią jų veiksmingumą, elkitės su ašmenimis atsargiai ir valykite juos reguliariai.

Kaskart pasinaudoję mašinėle, pridėtu valomuoju šepetėliu išvalykite plaukų likučius iš ašmenų tarpų. Sausa šluoste nuvalykite priedą, iš naujo jį prijunkite ir uždėkite apsaugą ant ašmenų iki kito naudojimo.

Bet kurią kitą priežiūros procedūrą turi atlikti sertifikuotas aptarnavimo atstovas, kadangi daugiau nėra kitų mašinėlės dalių, kurias naudotojas gali prižiūrėti savarankiškai.

Šis produktas skirtas profesionaliam naudojimui.

NESKALAUKITE AŠMENŲ, MAŠINĖLĖS RANKENOS AR ADAPTERIO.

AŠMENŲ SULYGINIMO ĮRANKIS

SVARBU! Sulyginkite ašmenis su ašmenų sulyginimo įrankiu tik nuosekliai laikydamiesi instrukcijų.

Ašmenų sulyginimo įrankis reikalingas ašmenims sulyginti, kad mašinėlė kirptų itin švariai ir tiksliai.



1 žingsnis. – Pridėtu atsuktuvu lengvai atsukite du varžtelius, esančius kiekvienoje ašmenų pusėje



2 žingsnis. – Uždėkite ašmenų sulyginimo įrankį ant paaukuotų įtvirtintų ašmenų taip, kad jie tvirtai atsiremtų į judančių aštrių ašmenų galinę dalį.

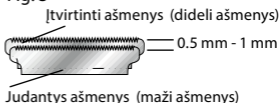


3 žingsnis. – Spauskite pirštais iš abiejų ašmenų sulyginimo įrankio pusių, kol galiniai pjovimo ašmenys susilygins su arba atsi-

durs šiek tiek žemiau paaukuotų įtvirtintų ašmenų.

Įsitikinkite, kad ašmenys sulyginti tinkamai. Mažesnių ašmenų (skustuvų) dantukai turėtų atsisturi šiek tiek žemiau viršutinio didesnių ašmenų (šukų) krašto apytiksliai 0,5–1 mm atstumu (žr. 3 pav.). Jeigu ašmenys nėra tinkamai sulyginti, skutant jie gali įpjauti ar įdrėksti odą. Kai sulyginsite ašmenis, tvirtai prisukite varžtus.

Fig. 3



4 žingsnis. – ĮSITIKINKITE, KAD JUDANTYS PJOVIMO AŠMENYS NEIŠSIKIŠA IŠ ĮTVIRTINTŲ PAAUKSUOTŲ AŠMENŲ.

ĮSPĖJIMAS. JEIGU PJOVIMO AŠMENYS IŠSIKIŠA IŠ ĮTVIRTINTŲ AŠMENŲ, POTENCIALIAI GALITE ĮPJAUTI KLIEN-TUI.



5 žingsnis. – Kai sulyginsite ašmenis nepalikdami tarpų arba pagal savo nuožiūrą, švelniai pri-

sukite varžtus kiekvienoje ašmenų pusėje laikydami ašmenų sulyginimo įrankį vietoje. Jeigu po bandymo ašmenys nėra tinkamai sureguliuoti, lyginkite juos iš naujo.



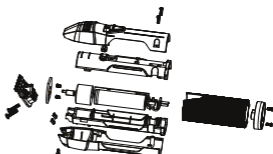
LIČIO JONŲ BATERIJOS ŠALINIMAS

Šioje mašinėlėje yra ličio jonų baterija. Siekiant apsaugoti gamtą, išmeskite šias baterijas tik tada, kai jos visiškai neveikia. Norėdami išmesti ar pakeisti baterijos bloką, laikykitės šių instrukcijų:

1. Atjunkite mašinėlę nuo elektros šaltinio.
2. Visiškai iškraukite baterijų rinkinį prieš išimant.
3. Atsukite 2 varžtus nuo apatinio korpuso dangtelio. Nuimkite dangtelį ir nusukite rankenėlę nuo baterijų.
4. Mažu plokščiu atsuktuvu atsukite „BaBylissPRO“ pavadinimo plokštelę. Toliau atsukite 2 varžtus, esančius ant pavadinimo plokštelės, ir 2 varžtus ant korpuso pagrindo.
5. Atidarykite mašinėlę ir laidų kirpimo replėmis išimkite bateriją.
6. Siekdami apsaugoti gamtą, neišmeskite baterijos kartu

su komunalinėmis atliekomis. Norėdami daugiau sužinoti apie medžiagų perdirbimo ir šiukšlių rūšiavimo vietas, susisiekiite su atliekų rūšiavimo įmonėmis jūsų regione.

PRIETAISAS TURI LIČIO JONŲ BATERIJĄ. TINKAMAI SURINKITE, PERDIRBKITE IR IŠMESKITE. NEIŠMESKITE KARTU SU KOMUNALINĖMIS ATLIEKOMIS.



SAVYBĖS:

- Ašmenų sulyginimo T tipo ašmenys
- EDM TECHNOLOGIJOS skaitmeninis ekranas

- 7 200 ašmenų judesių per minutę
- 3-jų valandų įkrovimo laikas
- 2-jų valandų trukmės veikimas
- LED įkrovimo lemputė:
 - . LED RAUDONOS ŠVIESOS mirksėjimas – įkraunama
 - . LED RAUDONA ŠVIESA – visiškai įkrauta
 - . LED RAUDONOS ŠVIESOS žybsėjimas – liko 10 minučių baterijos veikimo laiko
- Valomasis šepetėlis ir tepimo alyva

ROMÂNĂ

MAȘINĂ DE TUNS PROFESIONALĂ TEHNOLOGIE EDM FX7870IE

Adaptor	CA80M
Vibrație	< 2,5 m/s ²
LpA (dB(A))	< 70

INSTRUCȚIUNI DE UTILIZARE

1. Înainte de a utiliza trimmerul pentru prima dată, încărcăți-l continuu timp de 3 ore. Capacitatea maximă a bateriei va fi atinsă numai după 3 cicluri de încărcare și descărcare.
2. Asigurați-vă că întrerupătorul de pe trimmer se află în poziția «0».
3. Aplicați o picătură din uleiul de lubrifiere furnizat pe lame; ștergeți uleiul în exces cu o cârpă uscată.
4. Conectați mufa de încărcare la contactul din partea de jos a trimmerului. Conectați adaptorul la orice priză electrică. Indicatorul de încărcare se va aprinde pentru a indica faptul că a început încărcarea. Încărcarea este completă după 3 ore. Utilizatorul va vedea că indicatorul LED încetează să mai clipească și rămâne aprins fix.
5. Adaptorul se poate încălzi în timpul încărcării. Acest lucru este normal.
6. Conservarea bateriilor: Pentru a menține capacitatea optimă a bateriilor reîncărcabile, trimme-

rul trebuie încărcat după aproximativ 3 ore la fiecare 6 luni.

7. Glisați întrerupătorul în poziția «I».
8. Asigurați-vă că întrerupătorul este în poziția «0» când trimmerul nu este în funcțiune.
9. Îndepărtați resturile de păr tăiat și reziduurile de pe lame, folosind peria de curățare furnizată. Ștergeți carcasa cu o cârpă uscată.
10. Aplicați câteva picături de ulei de lubrifiere pe lame și ștergeți uleiul în exces cu o cârpă uscată. Această ultimă procedură este importantă pentru întreținerea corespunzătoare a lamelor.
11. Dacă indicatorul luminos de încărcare începe să lumineze intermitent rapid (mai mult de 4 clipiri pe secundă), atunci aparatul este defect. În acest caz, opriți încărcarea, scoateți adaptorul din priză și contactați un centru de service autorizat.

PENTRU FUNCȚIONAREA DIRECT DE LA PRIZĂ

Asigurați-vă că trimmerul este oprit. Conectați mufa de încărcare la contactul de la capătul trimmerului și cuplați adaptorul la priza electrică.

ÎNTRERUPĂTOR PORNIT/OPRIT

Pentru a pune în funcțiune mașina, glisați întrerupătorul în poziția «I». Pentru a opri funcționarea, setați la poziția «0».

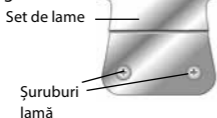
FOARTE IMPORTANT: LAMELE TREBUIE SĂ FIE CURĂȚATE ȘI UNSE CU ULEI PERIODIC PENTRU O FUNCȚIONARE

CORESPUNZĂTOARE. LIPSA CURĂȚĂRII ȘI UNGERII PERIODICE CU ULEI A LAMELOR VA DETERMINA ANULAREA GARANȚIEI.

ÎNLOCUIREA (DEMONTAREA) SETULUI DE LAME

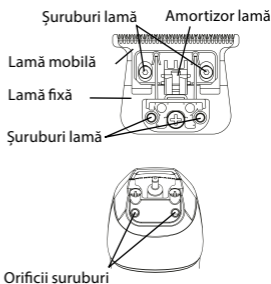
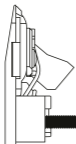
Pentru a demonta setul de lame FX7870GE, opriți trimmerul și decuplați-l de la priza electrică. Întoarceți trimmerul cu susul în jos, în așa fel încât dinții trimmerului să fie orientați în jos. Așezați trimmerul pe o suprafață plată și, folosind șurubelnița, slăbiți șuruburile de fixare de pe setul de lame. Scoateți setul de lame de pe trimmer (a se vedea Fig. 1).

Fig. 1



Pentru a instala sau înlocui setul de lame al trimmerului, procedați în ordine inversă, aliniind tija amortizorului lamei în amortizorul lamei mobile (a se vedea Fig. 2). Cu lama pe poziție, așezați la loc șuruburile lamei și strângeți-le ușor. Întoarceți trimmerul și aliniați setul de lame paralel cu carcasa superioară a trimmerului.

Fig. 2



ÎNTREȚINEREA LAMELOR

Deoarece lamele trimmerului sunt de mare precizie pentru o utilizare foarte specială, trebuie manipulate întotdeauna cu atenție și curățate periodic, pentru a asigura performanțe maxime.

De fiecare dată când terminați de utilizat trimmerul, luați peria de curățare furnizată și periați resturile de păr rămase în lame. Folosiți o cârpă uscată pentru a usca accesoriul, reatașați-l și apoi depozitați trimmerul pentru a proteja lamele până la utilizarea următoare.

Orice alte intervenții trebuie efectuate de un reprezentant de service autorizat, deoarece aparatul nu are alte componente ce pot fi reparate de utilizator.

Acest produs este pentru uz profesional.

NU CLĂȚIȚI LAMELE SAU MÂNERUL TRIMMERULUI ORI ADAPTORUL.

DISPOZITIV DE REGLARE SPAȚIU ZERO

IMPORTANT! Încercați să reglați lamele la un spațiu zero doar folosind dispozitivul de reglare și respectând cu strictețe instrucțiunile furnizate.

Dispozitivul de reglare este necesar pentru a regla lamele la un spațiu zero, în vederea obținerii unui tuns cu precizie superioară, mai aproape de piele.



Pasul 1 – Folosind șurublenița inclusă, slăbiți ușor cele două șuruburi mici de pe fiecare parte laterală a lamei.

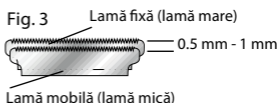


Pasul 2 – Glisați dispozitivul pentru spațiu zero peste lama fixă aurie până când este în contact cu porțiunea neagră a lamei mobile.



Pasul 3 – Folosind degetele pe fiecare parte a dispozitivului pentru spațiu zero, împingeți până când lama neagră este la același nivel sau puțin mai jos decât lama fixă aurie.

Asigurați-vă că lamele sunt aliniate corect. Dinții lamei mai mici (cutter) ar trebui să fie amplasate ușor sub marginea superioară a lamei mai mari (pieptene), la o distanță de aproximativ 0,5 - 1 mm (a se vedea Fig. 3). Dacă lamele nu sunt aliniate corect, acestea pot tăia sau zgâria pielea în timpul tunsului. După alinierea lamelor, strângeți bine șuruburile.



Pasul 4 – **ASIGURAȚI-VĂ CĂ LAMA MOBILĂ NU IEȘE DINCOLO DE LAMA AURIE FIXĂ.**

AVERTISMENT: DACĂ LAMA IEȘE DINCOLO DE LAMA FIXĂ,

EXISTĂ RISCUL SĂ TĂIAȚI CLIEN- TUL.



Pasul 5 – După ce lama este ajustată la UN spațiu zero sau la spațiul dorit, strângeți ușor cele două șuruburi pe fiecare parte laterală a lamei, ținând dispozitivul pentru spațiu zero pe poziție. Dacă lama nu este reglată corespunzător după testare, repetați procedura de reglare.



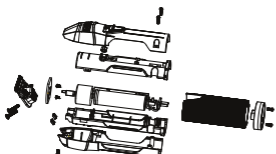
ELIMINAREA BATERIEI LITIU- ION

Acest trimmer are o baterie Litiu-ion. Pentru a proteja mediul înconjurător, aceste baterii trebuie scoase și eliminate în mod corespunzător când aparatul este scos din funcțiune. Pentru a scoate bateriile în vederea eliminării sau recuperării, respectați aceste

instrucțiuni:

1. Deconectați trimmerul de la priza electrică.
2. Descărcați complet acumulatorul înainte de a-l scoate.
3. Scoateți cele 2 șuruburi de pe capacul carcasei inferioare. Scoateți capacul și glisați mânerul de pe unitate.
4. Scoateți plăcuța pentru nume BaBylissPRO folosind o șurubelniță plată mică. Scoateți cele 2 șuruburi amplasate sub plăcuța pentru nume și cele 2 șuruburi dinspre baza carcasei.
5. Deschideți trimmerul și scoateți bateria folosind un clește de tăiat sârmă.
6. Pentru a proteja mediul înconjurător, nu aruncați bateria împreună cu gunoii menajer. Pentru detalii suplimentare referitoare la recuperarea materialelor și la unități de tratare a deșeurilor, contactați serviciile de eliminare a deșeurilor din regiunea dvs.

**CONȚINE BATERIE LITIU-
ION. TREBUIE COLECTAT,
RECICLAT SAU ELIMINAT ÎN
MOD CORESPUNZĂTOR. NU
ARUNCAȚI ÎMPREUNĂ CU
DEȘEURILE MUNICIPALE.**



CARACTERISTICI

- Lamă T spațiu zero
- Monitor digital TEHNOLOGIEM EDM
- 7.200 mișcări ale lamei pe minut
- Timp de încărcare 3 ore
- Timp de funcționare 2 ore
- Indicator luminos de încărcare cu LED
- . LED ROȘU intermitent - încărcare
- . LED ROȘU - complet încărcat
- . LED ROȘU intermitent - durată rămasă a bateriei de 10 minute
- Perie de curățare și ulei de lubrifiere

LATVIETIS

PROFESIONĀLS TRIMMERIS PILNĪGAI PRECIZITĀTEI EDM TECHNOLOGY FX7870IE

Adapteris	CA80M
Vibrācijas	< 2,5 m/s ²
LpA (dB(A))	< 70

LIETOŠANAS INSTRUKCIJAS

1. Pirms ierīces pirmās lietošanas reizes tā ir 3 stundas jāuzlādē. Akumulators sasniedz savu maksimālo kapacitāti tikai pēc trīs uzlādes/izlādes cikliem.
2. Pārlicinieties, ka ierīce ir izslēgta („0”).
3. Uzpiliniet pili smērvielas uz asmeņiem un noslaukiet pārpalikušo eļļu, izmantojot sausu drānu.
4. Savienojiet adaptera uzlādes spraudni ar trimmeri. Pieslēdziet adapteri pie elektrības tīkla kontaktligzdas; uzlādes indikators iedegsies, lai norādītu, ka uzlāde ir sākusies. Pēc 3 stundām uzlāde būs pabeigta; gaismas indikators pārstās mirgot un vienmērīgi spīdēs.
5. Adapteris uzlādes laikā var uzkarst – tas ir normāli.
6. Kalpošanas mūžs: lai optimizētu akumulatora kalpošanas mūžu, ieteicams trimmeri uzlādēt 3 stundas ik pēc sešiem mēnešiem.
7. Ieslēdziet ierīci („1”).
8. Kad ierīci nelietojat,

pārlicinieties, ka slēdzis atrodas pozīcijā „0”.

9. Notīriet asmeņus, izmantojot komplektācijā iekļauto tīrīšanas suku. Nozāvējiet korpusu, izmantojot sausu drānu.
10. Uzpiliniet dažas pīles smērvielas uz asmeņiem un noslaukiet pārpalikušo eļļu, izmantojot sausu drānu – tas ir svarīgi, lai uzturētu asmeņus optimālā stāvoklī.
11. Ja uzlādes indikators sāk ātri mirgot (vairāk nekā 4 reizes sekundē), tas norāda, ka ierīce ir defektīva; atslēdziet adapteri no elektrības tīkla un sazinieties ar pilnvarotu pēcpārdošanas servisu.

LIETOŠANA, PIESLĒDZOT ELEKTRĪBAS TĪKLAM

Pārlicinieties, ka ierīce ir izslēgta. Pievienojiet vadu tieši pie trimmera un iespraudiet tīkla adapteri kontaktligzdā.

IESLĒGŠANAS/IZSLĒGŠANAS POGA

Lai iedarbinātu ierīci, pārslēdziet slēdzi uz „1”. Lai izslēgtu, pārslēdziet slēdzi pozīcijā „0”.

**ĻOTI SVARĪGI! LAI
NODROŠINĀTU IERĪCES
OPTIMĀLU SNIEGUMU, IR
OBLIGĀTI JĀTĪRA UN JĀEĻĻO
TĀS ASMEŅI. ŠO INSTRUKCIJU
NEIEVĒROŠANA ANULĒ GARAN-
TIJU.**

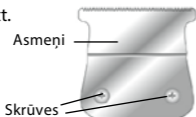
ASMEŅU (IZŅEMŠANA)

NOMAIŅA

Izslēdziet un atvienojiet ierīci. Apgrīziet ierīci, lai asmeņi būtu

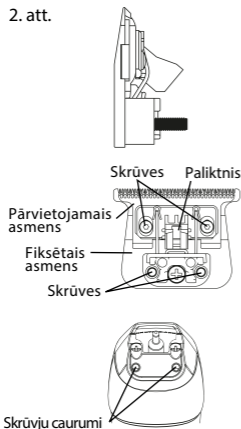
pagriezti uz leju. Novietojiet ierīci uz līdzenas virsmas. Izņemiet skrūves, kas notur asmeņus, izmantojot skrūvgriezi. Izņemiet asmeņu bloku (1. att.).

1. att.



Lai uzstādītu asmeņus atpakaļ ierīcē vai montētu jaunu asmeņu bloku, novietojiet asmeņus uz trimmera galviņas, saskaņojot paliktņa asi ar pārvietojamā asmens vadotni (2. att.). Ieskrūvējiet skrūves, tomēr nepievelciet tās pārāk cieši. Apgrieziet trimmeri un izlīdziniet asmeņus.

2. att.



ASMEŅU TĪRĪŠANA

Jūsu trimmera asmeņi ir ražoti, izmantojot precīzu ražošanas procesu, tie ir paredzēti specifiskam lietošanas veidam, un tiem ir nepieciešama īpaša apkope un regulāra tīrīšana, lai garantētu optimālu sniegumu. Notīriet asmeņus pēc katras lietošanas reizes, izmantojot komplektācijā iekļauto tīrīšanas suku. Nosusiniet matu ķemmes, izmantojot tīru drānu, uzstādiet tās atpakaļ un uzglabājiet ierīci drošā vietā, lai aizsargātu asmeņus.

Jebkādas citas apkopes vai remonta darbības ir jāveic pilnvarotam tehnikim. Šī ierīce nesatur detaļas, kuras varētu labot/nomainīt pats lietotājs.

Šī ierīce ir paredzēta tikai profesionālai lietošanai.

NESAMITRINIET ASMEŅUS, ROKTURI VAI ADAPTERI.

NULLES LĪMEŅĀ IESTATĪŠANAS DARBARĪKS

SVARĪGĪ! Lai noregulētu asmeņus uz nulles līmeni, izmantojiet tikai komplektācija iekļauto darbarīku un precīzi ievērojiet instrukcijas. Šī ierīce ir īpaši paredzēta asmeņu noregulēšanai uz nulles līmeni – tas ļauj iegūt īsāku un precīzāku griezumumu.



Solis 1 – Uzmanīgi atlaidiet divas mazās skrūves abās asmeņu bloka pusēs, izmantojot komplektācijā iekļauto skrūvgriezi.



Solis 2 – Virziet nulles līmeņa iestatīšanas darbarīku uz fiksētā asmens (zelta krāsas asmens), līdz darbarīks ir novietots pret pārvietojamā asmens (melnā asmens) aizmugurējo daļu.

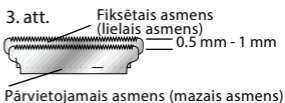


Solis 3 – Novietojiet pirkstus katrā nulles līmeņa iestatīšanas darbarīka pusē un stumiet to uz augšu, līdz pārvietojamais asmens

(melns asmens) atrodas vienā līmenī vai nedaudz zem fiksētā asmens (zelta krāsas asmens).

Pārliecinieties, ka asmeņi ir izlīdzināti. Pārvietojamā (mazā) asmens zobiem jāatrodas 0,5–1 mm zem fiksētā (lielā) asmens zobiem (3. att.).

Nepareizi izlīdzināti asmeņi griezuma laikā var izraisīt skrāpējumus vai ādas sagriešanu. Kad asmeņi ir izlīdzināti, pievelciet skrūves.



Solis 4 – **PĀRLIECINIETIES, KA PĀRVIETOJAMĀS ASMENS (MELNAIS ASMENS) NEIZVIRZĀS PĀRI FIKSĒTĀJAM ASMENIM (ZELTA KRĀSAS ASMENIM). BRĪDINĀJUMS: JA PĀRVIETOJAMĀS ASMENS (MELNAIS ASMENS) IZVIRZĀS PĀRI FIKSĒTĀJAM ASMENIM (ZELTA KRĀSAS ASMENIM), IESPĒJAMS TRAUMĒT KLIENTU.**



Solis 5 – Kad veikta asmeņu nulles līmeņa iestatīšana (vai iestatīšana uz vēlamo līmeni), uzmanīgi pievelciet divas skrūves abās asmeņu bloka pusēs, vienlaicīgi turot pozīcijā nulles iestatīšanas darbarīku. Izmēģiniet ierīci. Ja asmeņi nav pareizi iestatīti, atkārtojiet iestatīšanas procedūru.



LITĪJA JONU AKUMULATORA OTRREIZĒJĀ PĀRSTRĀDE

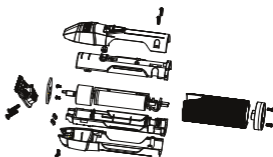
Šī ierīce satur litija jonu akumulatoru. Lai aizsargātu apkārtējo vidi, šis akumulators ir jāizņem un atbilstoši jāutilizē tā kalpošanas mūža beigās. Lai izņemtu akumulatoru:

1. Izslēdziet un atvienojiet ierīci.
2. Pirms izņemšanas pilnībā izlādējiet akumulatoru.
3. Atskrūvējiet 2 skrūves korpusa apakšā. Noņemiet vāciņu un izstumiet rokturi no korpusa.
4. Izņemiet BaBylissPRO plāksnīti, izmantojot mazu plakano skrūvgriezi. Atskrūvējiet 2 skrūves zem plāksnītes un 2 skrūves korpusa apakšā.
5. Atveriet korpusu un pārgrieziet vadus, kas savieno akumulatoru ar motoru, izmantojot vadu pārgriezēju.

6. Lai aizsargātu apkārtējo vidi, akumulatoru nedrīkst izmest kopā ar mājsaimniecības atkritumiem.

Sīkāku informāciju par materiālu atgūšanu un atkritumu apstrādi varat saņemt no sava vietējā atkritumu apstrādes uzņēmuma.

ŠĪ IERĪCEI IETVER UZLĀDĒJAMU LITĪJA JONU AKUMULATORU, KURAM JĀVEIC OTRREIZĒJĀ PĀRSTRĀDE SASKAŅĀ AR SPĒKĀ ESOŠAJIEM NOTEIKUMIEM. NEIZMETIET KOPĀ AR MĀJSAIMNIECĪBAS ATKRITUMIEM.



ĪPAŠĪBAS

- „T” formas asmens, noregulējams uz nulles atstarpi, DLC/titāns
- Digitālais motors EDM TECHNOLOGY
- 7200 asmens kustības minūtē
- Uzlādes laiks: 3 stundas
- Autonoma darbība: 2 stundas
- Gaismas darbības indikators:
 - indikators mirgo SARKANĀ krāsā = tiek veikta uzlāde
 - indikators nemainīgi spīd SARKANĀ krāsā = uzlāde pabeigta
 - indikators ātri mirgo SARKANĀ krāsā = atlikušas 10 autonomas darbības minūtes
- Smērviela un tīrīšanas suka

EESTLANE

JUUKSELÕIKUSMASIN PROFIKASUTUSEKS EDM TECHNOLOGY FX7870IE

Adapter	CA80M
Vibratsioonitase	< 2,5 m/s ²
LpA (dB(A))	< 70

KASUTUSJUHISED

1. Enne seadme esmakordset kasutusele võtmist tuleb sellel lasta kolm tundi täis laadida. Aku saavutab oma maksimaalse mahutavuse alles pärast kolme laadimis- ja tühjenemistsükli.
2. Kontrollige üle, et seade on väljalülitatud ("0").
3. Tilgutage üks tilk määrdeõli teradele ja kuivatage liigne õli kuiva lapiga ära.
4. Ühendage adapteri laadimisotsik juukselõikusmasinaga. Ühendage adapter vooluvõrku; laadimise märgutuli süttib tähistades laadimise algust. Kolme tunni möödumisel on aku täis laetud; märgutuli lõpetab vilkumise ja jääb püsivalt põlema.
5. Adapter võib laadimise ajal soojeneda; see on täiesti tavapärane.
6. Eluiga: akude pika kestvuse tagamiseks on soovitatav need iga kuue kuu tagant korra täies mahus kolme tunni jooksul täis laadida.
7. Lülitage seade tööle ("I").
8. Kui te seadet ei kasuta, veenduge, et seadme lüliti on lülitatud

asendisse „0“.

9. Puhastage terad komplekti kuuluva puhastusharjaga. Puhastage korpust kuiva lapiga.
10. Tilgutage teradele mõni tilk määrdeõli ja pühkige liigne õli kuiva lapiga ära; see on vajalik, et hoida terad optimaalses seisukorras.
11. Kui märgutuli hakkab kiiresti vilkuma (sagedusega rohkem kui neli korda sekundis), tähendab see tõrget seadme töös; ühendage adapter vooluvõrgust lahti ja pöörduge müügiärgse esindusteeninduse poole.

KASUTAMINE VOOLUVÕRGU TOITEL

Kontrollige üle, et seade on väljalülitatud. Ühendage juhe vahetult juukselõikusmasinaga ning ühendage alaldi vooluvõtupessa.

SISSE-/VÄLJALÜLITAMISE NUPP

Seadme töölelülitamiseks suunake lüliti asendisse "I". Seadme väljalülitamiseks suunake lüliti asendisse "0".

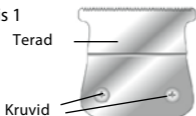
TÄHTIS TEADA: SEADME LAITAMATU TÖÖ TAGAMISEKS ON OLULINE TERADE REGULAARNE PUHASTAMINE JA MÄÄRIMINE. NENDE JUHISTE EIRAMINE TOOB KAASA SEADMELE LAIENEVA GARANTII TÜHISTAMISE.

TERADE ASENDAMINE (EEMALDAMINE)

Ilülitage seade välja ja ühendage seade vooluvõrgust lahti. Pöörake seadet nii, et terad oleksid suunatud allapoole. Pange seade käest. Keerake kruvikeeraja abil terade

kinnituskruvid lahti. Eemaldage teradekomplekt (joonis 1).

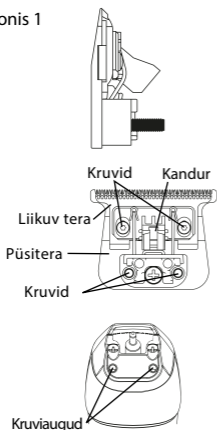
Joonis 1



Terade tagasi paigaldamiseks või uue terakomplekti paigaldamiseks asetage terad juukselõikusmasina otsale nii, et kanduri telg on joondatud välja liikuva tera juhikuga (joonis 2). Paigaldage kruvid oma kohale, kruve seejuures liialt kinni pingutamata. Pöörake juukselõikusmasin ümber ja joondage terad välja.

Joonis 2

Joonis 1



TERADE PUHASTAMINE

Selle juukselõikusmasina terad on töötatud välja suure täpsusega ja nähtud ette vaid otstarbekohaseks kasutamiseks ning terad vajavad maksimaalse jõudluse tagamiseks spetsiaalset hooldust ja regulaarset puhastamist. Puhastage terad pärast iga kasutuskorda, kasutades selleks komplekti kuuluvat puhastusharja. Puhastage lõikejuhikuid puhta lapiga, paigaldage need tagasi oma kohale ja hoiustage seadet nii, et terad on kaitstud.

Mistahes muud hooldus- või parandustoimingud seadme juures tuleb lasta teostada vastavat kvalifikatsiooni omava mehaaniku poolt. See seade ei hõlma mitte ühtegi kasutaja poolt parandatavat/asendatavat detaili.

See seade on nähtud ette kasutamiseks profikasutajate poolt.

TERADE, KÄEPIDEME EGA ADAPTERI MÄRJAKS TEGEMINE EI OLE LUBATUD.

NULLI REGULEERIMISE TÖÖRIIST

TÄHTIS TEADA! Terade nullasendi seadistamiseks kasutage üksnes selleks ettenähtud tööriista ja järgige täpselt kõiki juhiseid. See tööriist on spetsiaalselt välja töötatud terade seadistamiseks nullasendisse, võimaldades lühema ja täpsema juukselõikuse.



Etapp 1 – Keerake komplekti kuuluva kruvikeeraja abil ettevaatlikult lahti kaks väikest kruvi terakomplekti mõlemal küljel.



Etapp 2 – Libistage nulli reguleerimise tööriist üle püsitera (kuldne tera), kuni see on ühtlaselt vastu liikuva lõiketera (must tera) tagumist osa.

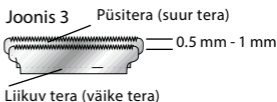


Etapp 3 – Asetage sõrmed nulli reguleerimise tööriista mõlemale küljele ja lükake üles, kuni liikuv lõiketera (must tera) paikneb samal tasemel püsiteraga (kuldne

tera) või sellest pisut allpool.

Kontrollige üle terade õige joondatus. Liikuva tera (väike tera) terad peaksid paiknema 0,5 kuni 1 mm püsitera (suur tera) teradest allpool (joonis 3).

Puudulikult joondatud terad võivad marrastada lõikamise ajal nahka või põhjustada sisselõikeid. Pärast terade väljajoondamist pingutage kruvid kinni.



Etapp 4 – KONTROLLIGE, ET LIIKUV LÕIKETERA (MUST TERA) EI ULATUKS ÜLE PÜSITERA (KULDNE TERA). ETTEVAATUST: LIIKUVA LÕIKETERA (MUSTA VÄRVI TERA) ULATUMISE KORRAL PÜSITERAST (KULDNE TERA) KAUGEMALE VÕIB SEE PÕHJUSTADA NAHA SISSELÕIKEID.



Etapp 5 – Pärast terade reguleerimist nulli (või soovitud tasemele) keerake mõõdukalt kinni kaks kruvi teine teisel pool terakomplekti, hoides nulli reguleerimise tööriista seejuures paigal. Tehke proovilõikus. Kui terad pole õigesti väljareguleeritud, korrake reguleerimisprotsessi.



LIITIUMIOONAKUDE UTILISEERIMINE

Sellesse seadmesse on paigaldatud liitiumioonaku. Keskkonna kaitsmise eesmärgil on vajalik selle aku nõuetekohane utiliseerimine aku eluea lõppedes. Aku eemaldamiseks:

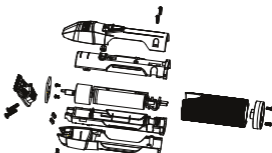
1. Lülitage seade välja ja ühendage seade vooluvõrgust lahti.
2. Enne aku eemaldamist laske akul täielikult tühjeneda.
3. Eemaldage kaks kruvi korpuse põhja all. Eemaldage kate ja libistage käepide korpusest välja.
4. Eemaldage BaBylissPRO plaat, kasutades selleks väikesemõodulist lameda otsaga kruvikeerajat. Eemaldage 2 kruvi asukohaga plaadi all ja 2 kruvi asukohaga korpuse all.
5. Avage korpus ja lõigake löike- tangide abil läbi akut mootoriga

ühendavad juhtmed; eemaldage aku korpusest.

6. Keskkonna kaitsmiseks ei ole lubatud akusid ära visata koos olmeprügiga.

Täpsema teabe saamiseks materjalide taaskasutamise ja jäätmekäitluse kohta pöörduge vasta-va jäätmekäitlusteenistuse poole teie piirkonnas.

SEE SEADE ON VARUSTATUD LAETAVA LIITIUMIOONAKUGA, MIS KUULUB NÕUETEKOHASELE UTILISEERIMISELE VASTAVALT KOHALIKUL TASANDIL JÕUSTUNUD SEADUSTELE JA EESKIRJADELE. SELLEST VABANEMINE KOOS MUU OLMEPRÜGIGA EI OLE LUBATUD.



OMADUSED

- T-kujuline nulli reguleeritav tera, DLC/Titanium
- Digitaalne mootor EDM TECHNOLOGY
- 7200 tera liikumist minutis
- Laadimisaeg: 3 tundi
- Käitusaeg: 2 tundi
- Tööle lülitamise märgutuli:
 - . PUNANE märgutuli, vilkuv = laadimine pooleli
 - . PUNANE märgutuli, püsivalt süttinud = laadimine lõpetatud
 - . PUNANE märgutuli, intensiivne vilkumine = akuressurss 10 minutit
- Määrdeõli ja puhastushari

HRVATSKI

PRECIZNI PROFESIONALNI TRIMER EDM TECHNOLOGIJA FX7870IE

Adapter	CA80M
Vibracije	< 2,5 m/s ²
LpA (dB(A))	< 70

UPUTE ZA UPORABU

1. Prije prvog korištenja uređaja potrebno ga je puniti tri sata. Punjiva baterija doseći će svoj maksimalni kapacitet tek nakon tri ciklusa punjenja/praznjenja.
2. Provjerite je li uređaj ugašen („0“).
3. Kapljicu ulja za podmazivanje kapnite na oštrice i suhom krpom obrišite višak.
4. Priključak za punjenje preko adaptera spojite na trimer. Adapter spojite u utičnicu; upalit će se indikator koji pokazuje da je punjenje započelo. Nakon tri sata punjenje će završiti; svjetlosni indikator prestaje žmirkati i ostaje upaljen.
5. Adapter se tijekom punjenja može zagrijati; to je normalno.
6. Vijek trajanja: kako biste optimizirali trajanje punjivih baterija, savjetujemo vam da trimer puniti tri sata svakih šest mjeseci.
7. Uključite („I“) uređaj.
8. Kad uređaj ne koristite provjerite nalazi li se prekidač u položaju „0“.
9. Oštrice čistite priloženom četkicom za čišćenje. Pretinac

očistite suhom krpom.

10. Nekoliko kapi ulja za podmazivanje kapnite na oštrice i suhom krpom obrišite višak; to je bitno kako biste oštrice održali u optimalnom stanju.
11. Ako indikator punjenja počne žmirkati (više od četiri puta u sekundi), to znači da je uređaj neispravan; otpojite adapter iz utičnice i obratite se servisu za usluge nakon prodaje.

UPORABA UREĐAJA PRIKLJUČENOG NA NAPAJANJE

Provjerite je li uređaj ugašen. Kabel spojite izravno u trimer i mrežni adapter umetnite u strujnu utičnicu.

TIPKA START/STOP

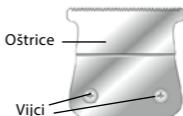
Za pokretanje uređaja prekidač stavite u položaj „I“. Za gašenje prekidač stavite u položaj „0“.

VRLO VAŽNO: KAKO BI SE MOGAO JAMČITI ISPRAVAN RAD UREĐAJA OŠTRICE SE MORAJU REDOVITO ČISTITI I PODMAZIVATI. NEPOŠTOVANJEM UPUTA GUBI SE PRAVO NA JAMSTVO.

ZAMJENA (VAĐENJE) OŠTRICA

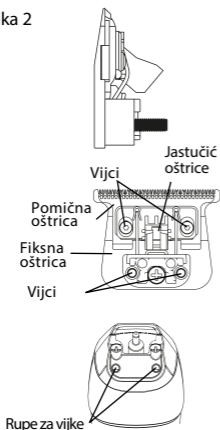
Uređaj ugasite i otpojite s napajanja. Okrenite ga tako da oštrice budu usmjerene prema dolje. Uređaj postavite na ravnu površinu. S pomoću odvijača izvadite vijke kojima je učvršćena oštrica. Skinite sklop oštrice (Slik1).

Slika 1



Za ponovno namještanje oštrica ili umetanje novog sklopa oštrice, oštrice postavite na glavu trimera i poravnajte osovinu jastučića s vodilicom pomične oštrice (Slika 2). Ponovno namjestite vijke, ali ih nemojte previše zategnuti. Okrenite trimer i poravnajte oštrice.

Slika 2



Svaki drugi oblik održavanja ili popravka mora obaviti ovlašteni tehničar. Ovaj uređaj ne sadrži nijedan dio koji korisnik može sam popraviti ili zamijeniti.

Uređaj je namijenjen samo za profesionalnu uporabu.

OŠTRICE, DRŠKU II ADAPTER NEMOJTE MOČITI.

ALAT ZA NAMJEŠTANJE NA NULU

VAŽNO! Za namještanje oštrica na nulu koristite samo priloženi alat i pažljivo slijedite upute. Ovaj je alat posebno dizajniran za namještanje oštrica na nulu čime se omogućuje preciznije šišanje na najkraću dužinu.



Korak 1 – odvijačem lagano odvrnite dva mala vijka na svakoj strani sklopa oštrice.



ČIŠĆENJE OŠTRICA

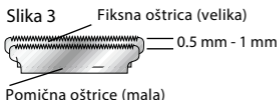
Oštrice trimera precizno su izrađene za specifičnu primjenu te zahtijevaju poseban oblik održavanja i redovitog čišćenja kako bi se mogao zajamčiti njegov ispravan rad. Oštrice očistite nakon svake uporabe priloženom četkicom za čišćenje. Nastavke očistite čistom krpom, ponovno namjestite oštrice i spremite uređaj kako se oštrice ne bi oštetile.

Korak 2 – alat za namještanje fiksne (pozlaćene) oštrice na nulu pomaknite do stražnje strane pomične oštrice (crna oštrica).



Korak 3 – prstima uhvatite alat za namještanje na nulu i gurnite prema gore dok se pomična (crna) oštrica ne poravna ili bude malo ispod fiksne (pozlaćene) oštrice.

Provjerite jesu li oštrice ispravno poravnane. Zupci (male) oštrice trebaju biti od 0,5 mm do 1 mm ispod fiksne (velike) oštrice (Slika 3). Nepravilno poravnane oštrice mogu tijekom šišanja uzrokovati ogrebotine ili posjekotine. Kad s oštrice pravilno poravnane zategnite vijke.



Korak 4 – PROVJERITE NE PRELAZI LI POMICNA OŠTRICA (CRNA) PREKO FIKSNE (POZLAĆENE) OŠTRICE. UPOZORENJE: AKO POMICNA (CRNA) OŠTRICA PRELAZI PREKO FIKSNE (POZLAĆENE), MOŽE POREZATI KLIJENTA.



Korak 5 – kad su oštrice namještene na nulu (ili na željenu visinu), lagano zategnite dva vijka sa svake strane sklopa oštrice, a alat za namještanje na nulu držite na za njega namijenjenom mjestu. Isprobajte oštricu. Ako oštrice nisu dobro namještene, ponovite postupak namještanja.



REKIKLIRANJE LITIJ-IONSKA BATERIJA

Ovaj uređaj koristi litij-ionsku bateriju. Kako biste zaštitili okoliš, ova se baterija na kraju vijeka trajanja mora izvaditi iz uređaja i zbrinuti na odgovarajući način. Vađenje baterije:

1. Uređaj ugascite i otpojite s napajanja.
2. Prije vađenja bateriju potpuno ispraznite.

3. Izvadite dva vijka na donjem dijelu pretinca. Skinite poklopac i pomaknite ručicu s vanjske strane pretinca.

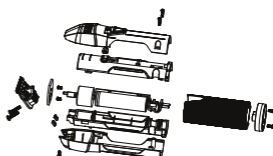
4. Malim plosnatim odvijačem izvadite BaBylissPRO pločicu. Izvadite dva vijka ispod pločice i dva u donjem dijelu pretinca.

5. Otvorite pretinac i kliještima za rezanje žica prerežite žice kojima je baterija spojena na motor.

6. Kako biste zaštitili okoliš, bateriju nemojte bacati u komunalni otpad.

Za više pojedinosti o recikliranju materijala i gospodarenju otpadom, obratite se službi za zbrinjavanje otpada u svojoj regiji.

OVAJ UREĐAJ KORISTI PUNJIVU LITIJ-IONSKU BATERIJU KOJA SE MORA RECIKLIRATI U SKLADU S VAŽEĆIM NORMAMA. NE BACATI U KOMUNALNI OTPAD.



OMADUSED

- T-kujuline nulli reguleeritav tera, DLC/Titanium
- Digitaalne mootor EDM TECHNOLOGY
- 7200 tera liikumist minutis
- Laadimisaeg: 3 tundi
- Käitusaeg: 2 tundi
- Tööle lülitamise märgutuli:
 - . PUNANE märgutuli, vilkuv = laadimine pooleli
 - . PUNANE märgutuli, püsivalt süttinud = laadimine lõpetatud
 - . PUNANE märgutuli, intensiivne vilkumine = akuressurs 10 minutit
- Määrdeõli ja puhastushari

„T“ oštrica



Trimer za završno oblikovanje

Adapter



Četkica za čišćenje



Ulje za podmazivanje



Alat za namještanje na nulu



Zaštita oštrice



Odvijač



БЪЛГАРСКИ

ПРОФЕСИОНАЛНА ПРЕЦИЗНА МАШИНКА ЗА ПОДСТРИГВАНЕ EDM ТЕХНОЛОГИЯ FX7870IE

Адаптер	CA80M
Вибрации	< 2,5 m/s ²
LpA (dB (A))	< 70

УКАЗАНИЯ ЗА УПОТРЕБА

1. Преди да използвате уреда за първи път, трябва да го заредите в продължение на 3 часа. Презарядната батерия ще достигне максималния си капацитет само след три цикъла на зареждане/разреждане.
2. Уверете се, че уредът е изключен („0“).
3. Капнете капка смазочно масло върху остриетата и избършете излишното масло със суха кърпа.
4. Свържете щепсела за зареждане на адаптера към машинката. Свържете адаптера към електрически контакт; индикаторът за зареждане ще светне, за да покаже, че зареждането е започнало. След 3 часа зареждането ще приключи; индикаторът ще спре да мига и ще остане постоянен.
5. Адаптерът може да се нагрее по време на зареждане; това е нормално.

6. Продължителност на експлоатационния живот: за да оптимизирате живота на презарядните батерии, препоръчително е да зареждате машинката в продължение на 3 часа на всеки шест месеца.
7. Включете („I“) уреда.
8. Проверете дали превключвателят е на „0“, когато не използвате устройството.
9. Почиствайте остриетата, като използвате предоставената четка за почистване. Избършете корпуса със суха кърпа.
10. Капнете няколко капки смазочно масло върху остриетата и избършете излишното масло със суха кърпа; това е важно, за да се поддържат остриетата в оптимално състояние.
11. Ако индикаторът за зареждане започне да мига бързо (повече от 4 пъти в секунда), това означава, че уредът е повреден; извадете адаптера от контакта и се свържете с оторизиран сервизен център.

ОСНОВНО ИЗПОЛЗВАНЕ

Уверете се, че уредът е изключен. Свържете кабела директно към машинката и включете променливотоковия адаптер в електрически контакт.

БУТОН ВКЛ./ИЗКЛ.

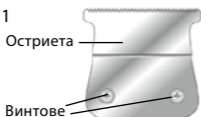
За да включите, поставете превключвателя на „I“. За да изключите, поставете превключвателя на „0“.

**МНОГО ВАЖНО :
 ЗАДЪЛЖИТЕЛНО Е
 РЕДОВНОТО ПОЧИСТВАНЕ
 И ОМАСЛЯВАНЕ НА
 ОСТРИЕТАТА, ЗА ДА
 ОСИГУРИТЕ ПРАВИЛНАТА
 РАБОТА НА УРЕДА.
 НЕСПАЗВАНЕТО НА ТЕЗИ
 ИНСТРУКЦИИ ЩЕ АНУЛИРА
 ГАРАНЦИЯТА.**

ЗАМЯНА (ОТСТРАНЯВАНЕ) НА ОСТРИЕТАТА

Изключете от превключвателя, а също и уреда от контакта. Обърнете уреда така, че остриетата да са обърнати надолу. Позиционирайте уреда. Отстранете винтовете, които държат остриетата на мястото им с помощта на отвертка. Извадете комплекта остриета (фиг. 1).

фиг. 1



За да подмените остриетата или да инсталирате нов комплект остриета, поставете остриетата върху главата на машинката, подравнявайки оста на подложката с водача на подвижното острие (Фиг. 2). Сменете винтовете, без прекалено затягане. Обърнете машинката и подравнете остриетата.

фиг. 2



ПОЧИСТВАНЕ НА ОСТРИЕТАТА

Остриетата на Вашата машинка са произведени с прецизност, за специфична употреба и изискват специална поддръжка и редовно почистване, за да се гарантира максимална производителност. Почиствайте остриетата след всяка употреба, като използвате предоставената четка за почистване. Избършете водачите на остриетата с чиста кърпа, върнете ги на място, след което приберете машинката, за да защитите остриетата. Всякакви други операции по поддръжка или ремонт трябва да се извършват от оторизиран техник. Този уред не съдържа части, които могат да бъдат поправени/заменени от

потребителя.

Този уред е само за професионална употреба.

НЕ МОКРЕТЕ ОСТРИЕТАТА, ДРЪЖКАТА ИЛИ АДАПТЕРА.

ИНСТРУМЕНТ ЗА ЗАНУЛЯВАНЕ

ВАЖНО! Използвайте само инструмента, предоставен за зануляване на остриетата, и не забравяйте да следвате инструкциите точно. Този инструмент е специално проектиран да настрои остриетата на нулева позиция, позволявайки по-късо и по-прецизно подстригване.



Стъпка 1 – разхлабете бавно двата малки винта от всяка страна на комплекта остриета с помощта на предоставената отвертка.



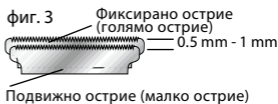
Стъпка 2 – плъзнете инструмента за зануляване върху неподвижното острие (златно острие), докато не застане плътно до задната част на подвижното острие (черно острие).



Стъпка 3 – поставете пръстите си от всяка страна на инструмента за зануляване и натиснете нагоре, докато подвижното острие (черно острие) е на същото ниво или малко под неподвижното острие (златно острие).

Уверете се, че остриетата са правилно подравнени. Зъбите на подвижното острие (малкото острие) трябва да са с 0,5 mm до 1 mm под тези на неподвижното острие (голямото острие) (фиг. 3).

Неподредените остриета могат да причинят драскотини или порязвания по време на работа. След като остриетата са подравнени, затегнете винтовете.



Стъпка 4 - УВЕРЕТЕ СЕ, ЧЕ ПОДВИЖНОТО ОСТРИЕ (ЧЕРНО ОСТРИЕ) НЕ ИЗЛИЗА ОТ ФИКСИРАНОТО ОСТРИЕ (ЗЛАТНОТО ОСТРИЕ). ВНИМАНИЕ: АКО ПОДВИЖНОТО ОСТРИЕ (ЧЕРНО ОСТРИЕ) ИЗЛИЗА ОТ ФИКСИРАНОТО ОСТРИЕ (ЗЛАТНОТО), МОЖЕ ДА СЕ СРЕЖЕ ОТ КЛИЕНТА.



Стъпка 5 – след като остриетата са занулени (или са на желаното ниво), затегнете внимателно двата винта от всяка страна на комплекта остриета, като държите инструмента за зануляване на място. Опитайте. Ако остриетата не са правилно настроени, повторете процеса на настройка.



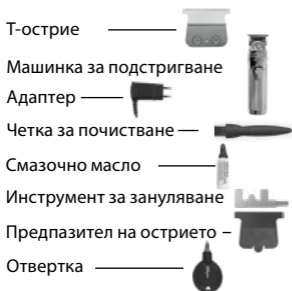
РЕЦИКЛИРАНЕ НА ЛИТИЕВО-ЙОННАТА БАТЕРИЯ

Този уред съдържа литиево-йонна батерия. За да защитите околната среда, тази батерия трябва да бъде извадена и изхвърлена правилно в края на експлоатационния си живот. За да извадите батерията:

1. Изключете от превключвателя, а също и уреда от контакта.
2. Изразходвайте напълно батерията, преди да я извадите.
3. Премахнете 2-та винта в долната част на кутията. Свалете капака и плъзнете дръжката извън корпуса.
4. Извадете плочата BaBylissPRO с помощта на малка плоска отвертка. Отстранете 2-та винта под плочата и 2-та винта в долната част на кутията.
5. Отворете корпуса и отрежете проводниците, които свързват акумулатора към двигателя с помощта на резачка за тел; извадете батерията от корпуса.
6. За да защитите околната среда, не изхвърляйте батерията заедно с битови отпадъци. За повече подробности относно оползотворяването на материали и третирането на отпадъци, моля, свържете се със службите за изхвърляне на отпадъци във Вашия район.

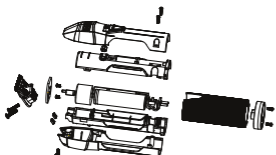
ТОЗИ УРЕД СЪДЪРЖА ПРЕЗАРЯДНА ЛИТИЕВО-ЙОННА БАТЕРИЯ, КОЯТО СЕ

**РЕЦИКЛИРА В СЪОТВЕТСТВИЕ
СТАНДАРТИТЕ В СИЛА.
НЕ ИЗХВЪРЛЯЙТЕ С БИТОВИТЕ
ОТПАДЪЦИ.**



ХАРАКТЕРИСТИКИ

- T-острие, занулено DLC/титан
- Цифров двигател EDM TECHNOLOGY
- 7200 движения на острието в минута
- Време за зареждане: 3 часа
- Автономност: 2 часа
- LED индикатор за зареждане:
 - Мигаща ЧЕРВЕНА светлина = зареждане
 - Постоянна ЧЕРВЕНА светлина = пълно зареждане
 - Бързо мигаща ЧЕРВЕНА светлина = остава 10 минути живот на батерията
- Смазочно масло и четка за почистване



УКРАЇНЬКА

ПРОФЕСІЙНА ТОЧНА МАШИНКА ДЛЯ СТРИЖКИ ТЕХНОЛОГІЯ EDM FX7870IE

Адаптер	CA80M
Вібрації	< 2,5 m/s ²
LpA (dB (A))	< 70

ІНСТРУКЦІЯ З ЕКСПЛУАТАЦІЇ

1. Перед першим використанням пристрою його необхідно зарядити протягом трьох годин. Акумуляторна батарея досягає максимальної ємності тільки після трьох циклів зарядки й розрядки.
2. Переконайтеся в тому, що пристрій вимкнено («0»).
3. Нанесіть краплю масла для змащування на леза і витріть надлишки масла сухою ганчіркою.
4. Під'єднайте роз'єм для заряджання на адаптері до машинки для стрижки. Під'єднайте адаптер до розетки; увімкнеться індикатор зарядки, указуючи на початок зарядки. Через три години зарядку буде завершено; індикатор перестане блимати та буде просто горіти.
5. Під час зарядки адаптер може нагріватися, це нормально.
6. Термін експлуатації: для оптимізації терміну експлуатації акумуляторних батарей рекомендується заряджати машинку для стрижки протягом

трьох годин кожні шість місяців.

7. Увімкніть («I») пристрій.

8. Коли пристрій не використовується, вимикач повинен знаходитися в положенні «0».

9. Очистіть леза за допомогою щітки для чищення, яка входить в комплект пристрою. Висушіть пристрій за допомогою сухої ганчірки.

10. Нанесіть кілька крапель масла для змащування на леза і витріть надлишки масла сухою ганчіркою; це важливо для підтримки задовільного стану лез.

11. Якщо індикатор заряду починає швидко блимати (частіше ніж 4 рази на секунду), це означає, що пристрій несправний; від'єднайте адаптер від розетки та зверніться до авторизованого сервісного центру.

РОБОТА ВІД МЕРЕЖІ

Переконайтеся в тому, що пристрій вимкнено. Під'єднайте зарядний пристрій безпосередньо до гнізда на кінці машинки для стрижки й підключіть адаптер до мережі живлення.

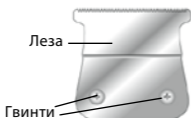
КНОПКА ВВІМКНЕННЯ/ ВИМКНЕННЯ

Щоб увімкнути пристрій, установіть вимикач у положення «I». Щоб вимкнути пристрій, установіть вимикач у положення «0».

ВАЖЛИВО: ЩОБ ЗАБЕЗПЕЧИТИ НАЛЕЖНУ РОБОТУ ПРИСТРОЮ, НЕОБХІДНО РЕГУЛЯРНО ЧИСТИТИ Й ЗМАЩУВАТИ ВНУТРІШНІ ЛЕЗА. ПОРУШЕННЯ

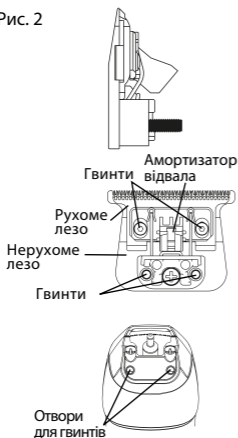
ІНСТРУКЦІЙ МОЖЕ ПРИЗВЕСТИ ДО АНУЛЮВАННЯ ГАРАНТІЇ.

рис. 1



Щоб замінити леза або встановити новий комплект лез, покладіть леза на голівку машинки для стрижки, суміщаючи амортизатор відвала леза з напрямною рухомого леза (рис. 2). Установіть гвинти на місце, не затягуючи їх занадто сильно. Переверніть машинку для стрижки і вирівняйте леза.

Рис. 2



ОЧИЩЕННЯ ЛЕЗ

Леза вашої машинки для стрижки виготовлені з високою точністю для відповідного використання та вимагають

спеціального обслуговування та регулярного очищення для гарантії максимальної продуктивності. Очищуйте леза після кожного використання за допомогою щітки для чищення, яка входить у комплект пристрою. Протріть ріжучі напрямні чистою ганчіркою, встановіть їх на місце, а потім приберіть пристрій у місце зберігання для захисту лез. Будь-які інші операції з технічного обслуговування або ремонту повинні виконуватися уповноваженим технічним спеціалістом. У цьому пристрої немає жодних деталей, призначених для ремонту або заміни користувачем.

Цей пристрій призначено для професійного використання.

УНИКАЙТЕ ПОТРАПЛЯННЯ ВОДИ НА ЛЕЗА, РУЧКУ ТА АДАПТЕР.

ІНСТРУМЕНТ ДЛЯ ВСТАНОВЛЕННЯ НУЛЯ

ВАЖЛИВО! Використовуйте лише інструмент із комплекту пристрою для встановлення нуля на лезах і точно дотримуйтесь інструкцій. Цей інструмент спеціально розроблений для встановлення нуля на лезах, що дозволяє робити коротший і точніший зріз.



Етап 1. – Обережно відкрутіть два маленькі гвинти з кожного боку комплекту лез, використовуючи викрутку, що входить до комплекту пристрою.



Етап 2. – Помістіть інструмент встановлення нуля на нерухоме лезо (золотисте лезо), доки він не буде на рівні із задньою стороною рухомого ріжучого леза (чорне лезо).



Етап 3. – Розташуйте пальці з обох боків інструмента встановлення нуля та посуňte вгору, поки рухоме ріжуче лезо (чорне лезо) не опиниться на рівні або трохи нижче нерухомого леза (золотисте лезо).

Перевірте, чи леза відповідно вирівняні. Зубці рухомого леза (мале лезо) повинні бути на 0,5–1 мм нижче зубців нерухомого леза (велике лезо) (рис. 3). Неправильно вирівняні леза можуть спричиняти подряпини або порізи під час стрижки. Після вирівнювання лез затягніть гвинти.



Етап 4 - ПЕРЕКОНАЙТЕСЬ, ЩО РУХОМЕ РІЖУЧЕ ЛЕЗО (ЧОРНЕ ЛЕЗО) НЕ ВИХОДИТЬ ЗА НЕРУХОМЕ ЛЕЗО (ЗОЛОТИСТЕ ЛЕЗО). ПОПЕРЕДЖЕННЯ. ЯКЩО РУХОМЕ РІЖУЧЕ ЛЕЗО (ЧОРНЕ ЛЕЗО) ВИХОДИТЬ ЗА НЕРУХОМЕ ЛЕЗО (ЗОЛОТИСТЕ ЛЕЗО), ВОНО МОЖЕ ПОРІЗАТИ КЛІЄНТА.



Етап 5 – Після встановлення нуля (або бажаного рівня) на лезах обережно затягніть два гвинти з кожного боку комплекту лез, утримуючи

інструмент для встановлення нуля на місці. Спробуйте скористатися пристроєм. Якщо леза не налаштовані належним чином, повторіть процес налаштування.



УТИЛІЗАЦІЯ ЛІТІЙ-ІОННОГО АКУМУЛЯТОРА

Цей пристрій оснащено літій-іонним акумулятором. З метою захисту довкілля після закінчення терміну служби цей акумулятор слід витягнути з пристрою та утилізувати належним чином. Щоб витягнути акумулятор:

1. Вимкніть пристрій і від'єднайте його від мережі.
2. Перш ніж витягнути акумулятор, повністю розрядіть його.
3. Відкрутіть 2 гвинти на нижній частині корпусу. Зніміть кришку, а потім зніміть ручку з корпусу.
4. Зніміть фірмову табличку BaBylissPRO за допомогою маленької плоскої викрутки. Відкрутіть 2 гвинти під пластиною та 2 гвинти у нижній частині корпусу.
5. Відкрийте корпус і обріжте

дроти, які з'єднують акумулятор із двигуном, за допомогою різачка; а потім витягніть акумулятор із корпусу.

6. Із метою захисту довкілля не викидайте акумулятори з побутовими відходами.

Для отримання додаткової інформації щодо збирання матеріалів і обробки відходів зверніться до служб утилізації відходів у вашому регіоні.

ЦЕЙ ПРИСТРІЙ МІСТИТЬ ЛІТІЙ-ІОННИЙ АКУМУЛЯТОР, ЯКИЙ НЕОБХІДНО УТИЛІЗУВАТИ ВІДПОВІДНО ДО ЧИННИХ НОРМ. НЕ ВИКИДАТИ З ПБУТОВИМИ ВІДХОДАМИ.

Лезо «Т» —



Триммер

Адаптер —



Щіточка для очищення



Масло для змащування



Інструмент для встановлення нуля

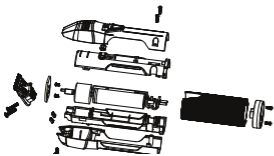


Захист лез —



Викрутка —





ХАРАКТЕРИСТИКИ

- Лезо в положенні «Т» з можливістю встановлення на нуль з алмазоподібного вуглецю/титана
- Двигун із цифровим управлінням за технологією EDM TECHNOLOGY
- 7200 рухів леза на хвилину
- Час зарядження: 3 години
- Автономна робота: 2 години
- Індикатор роботи:
 - . індикатор миготить ЧЕРВОНИМ — процес зарядження
 - . індикатор постійно горить ЧЕРВОНИМ — зарядження завершено
 - . індикатор часто миготить ЧЕРВОНИМ — залишилось 10 хвилин автономної роботи
- Масло для змащування та щіточка для очищення

BaByliss SARL
ZI du Val de Calvigny
59141 Iwuy – FR

FAC 2021/ 11